

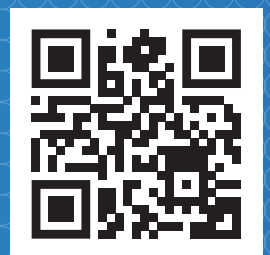


# ข้อมูลผู้สำเร็จการศึกษา ปี 2562 และประมาณการผู้เข้าสู่ตลาดแรงงาน

ปี 2564 - ปี 2565



กองบริหารข้อมูลตลาดแรงงาน  
กรมการจัดหางาน



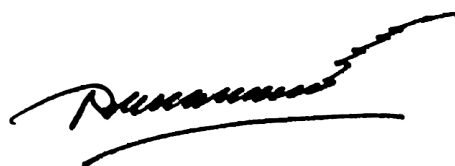
[www.doe.go.th/lmia](http://www.doe.go.th/lmia)

## คำนำ

กรมการจัดหางานมีภารกิจเกี่ยวกับการส่งเสริมการมีงานทำและคุ้มครองคนหางาน โดยการศึกษา วิเคราะห์สภาวะตลาดแรงงานและแนวโน้มตลาดแรงงาน เป็นศูนย์กลางข้อมูลตลาดแรงงาน รวมทั้งพัฒนาและส่งเสริมระบบการบริการด้านการส่งเสริมการมีงานทำ เพื่อให้ประชากรมีงานทำที่เหมาะสม กับการรู้ ความสามารถ ความถนัด และไม่ถูกหลอกลวง ตลอดจนได้รับสิทธิประโยชน์ที่เหมาะสมและเป็นธรรม นอกจากนี้กรมการจัดหางานยังมีภารกิจในการจัดระบบการทำงานของคนต่างด้าวเพื่อบรรเทา ปัญหาการขาดแคลนแรงงานของประเทศ ซึ่งจากภารกิจที่กล่าวมานั้น การส่งเสริมการมีงานทำเป็นภารกิจ สำคัญของกรมการจัดหางานที่จะช่วยสนับสนุนให้ประชาชนทุกช่วงวัยมีงานทำ และมีรายได้เพียงพอต่อการ ดำรงชีพ

การวิเคราะห์สถานการณ์และแนวโน้มของตลาดแรงงานจำเป็นอย่างยิ่งที่จะต้องติดตาม การเปลี่ยนแปลงแนวโน้มนโยบายด้านต่างๆ ที่ส่งผลกระทบต่อการทำงานของกำลังแรงงาน ซึ่งในปัจจุบัน กรมการจัดหางาน โดยกองบริหารข้อมูลตลาดแรงงานได้จัดทำหนังสือ “ข้อมูลผู้สำเร็จการศึกษา ปี 2562 และ ประมาณการผู้เข้าสู่ตลาดแรงงานปี 2564 - ปี 2565” โดยมีวัตถุประสงค์เพื่อเผยแพร่ประชาสัมพันธ์ให้หน่วยงาน ทั้งภาครัฐ ภาคเอกชน และประชาชนทั่วไปได้ทราบถึงข้อมูลผู้สำเร็จการศึกษา ปี 2562 (ปีการศึกษา 2561) และผู้เข้าศึกษาใหม่ปี 2562 (ปีการศึกษา 2562) ของสถาบันการศึกษาภาครัฐและภาคเอกชนทั้งส่วนกลาง และส่วนภูมิภาค และข้อมูลการประมาณการผู้สำเร็จการศึกษาและผู้เข้าสู่ตลาดแรงงานปี 2564 และปี 2565 ซึ่งสามารถนำไปใช้ประโยชน์ในการวิเคราะห์สถานการณ์ตลาดแรงงาน และวางแผนพัฒนากำลังคน ให้สอดคล้องกับความต้องการของตลาดแรงงาน ทั้งนี้ ผู้สนใจสามารถสืบค้นข้อมูลรายละเอียดได้จากเว็บไซต์ [www.doe.go.th/lmia](http://www.doe.go.th/lmia)

กรมการจัดหางานขอขอบคุณผู้บริหารและเจ้าหน้าที่สถาบันการศึกษาทุกสังกัดและ หน่วยงานการศึกษาในสังกัดกระทรวงศึกษาธิการและกรุงเทพมหานครที่ได้กรุณาให้ความอนุเคราะห์ข้อมูล ด้านการศึกษา ซึ่งทำให้การจัดทำหนังสือฉบับนี้สำเร็จตามวัตถุประสงค์ และหวังเป็นอย่างยิ่งว่าหนังสือ “ข้อมูลผู้สำเร็จการศึกษาปี 2562 และประมาณการผู้เข้าสู่ตลาดแรงงานปี 2564 - ปี 2565” จะเป็นประโยชน์ ในการศึกษาค้นคว้าและเป็นข้อมูลอ้างอิงแก่หน่วยงานและผู้สนใจทั่วไป ทั้งนี้ หากมีข้อคิดเห็นประการใด ขอได้โปรดแจ้งกรมการจัดหางานทราบเพื่อจะได้ปรับปรุงให้ดียิ่งขึ้นต่อไป



(นายสุชาติ พรชัยวิเศษกุล  
อธิบดีกรมการจัดหางาน

## บทสรุปผู้บริหาร

การสำรวจ “ข้อมูลผู้สำเร็จการศึกษาปี 2562 และประมาณการผู้เข้าสู่ตลาดแรงงาน ปี 2564 - ปี 2565” เป็นการรวบรวมข้อมูลจากสำนักงานการศึกษากทม. สำนักงานคณะกรรมการการศึกษาขั้นพื้นฐาน สำนักงานคณะกรรมการส่งเสริมการศึกษาเอกชน สำนักงานคณะกรรมการการอาชีวศึกษา สถาบันการพลศึกษา สถาบันการบินพลเรือน มหาวิทยาลัยราชภัฏ มหาวิทยาลัยเทคโนโลยีราชมงคล และมหาวิทยาลัยและวิทยาลัยของรัฐและเอกชนทั่วประเทศ ซึ่งดำเนินการสำรวจในช่วงเดือนตุลาคม 2562 ถึงเดือนมีนาคม 2563 โดยมีวัตถุประสงค์เพื่อ 1) สำรวจจำนวนผู้สำเร็จการศึกษาปี 2562 และผู้กำลังศึกษาปี 2563 2) จัดกลุ่มข้อมูลผู้สำเร็จการศึกษาปี 2562 และผู้กำลังศึกษาปี 2563 ในระดับอาชีวศึกษาและระดับปริญญาตรีสาขาที่เกี่ยวข้องกับอุตสาหกรรมเป้าหมาย และ 3) เพื่อประมาณการผู้เข้าสู่ตลาดแรงงานในปี 2564 และปี 2565 ซึ่งสามารถใช้เป็นข้อมูลประกอบการวิเคราะห์วางแผนการผลิตและพัฒนากำลังคนในระบบการศึกษาให้สอดคล้องกับการพัฒนาอุตสาหกรรมเป้าหมาย รวมทั้งใช้เป็นข้อมูลประกอบการแนะแนวการศึกษาต่อของนักเรียนนักศึกษาที่สนใจศึกษาในสาขาวิชาที่เกี่ยวข้องกับอุตสาหกรรมเป้าหมาย สรุปผลการสำรวจ ดังนี้

ภาพรวมผู้สำเร็จการศึกษาในปี 2562 มีจำนวน 2,257,233 คน โดยเป็นผู้สำเร็จการศึกษาในระดับประถมศึกษาปีที่ 6 (ป.6) มากที่สุด ร้อยละ 32.15 เมื่อพิจารณาผู้สำเร็จการศึกษตามกลุ่มสาขาวิชาที่สำเร็จการศึกษาเฉพาะผู้สำเร็จการศึกษาระดับอาชีวศึกษาและระดับปริญญาตรี พบว่า ผู้สำเร็จการศึกษาในปี 2562 ระดับอาชีวศึกษาเป็นผู้สำเร็จการศึกษาในกลุ่มสาขาวิชาด้านวิทยาศาสตร์และเทคโนโลยี ร้อยละ 50.12 ระดับปริญญาตรี สำเร็จการศึกษาในกลุ่มสาขาวิชาด้านสังคมศาสตร์และมนุษยศาสตร์ ร้อยละ 59.84 สำหรับผู้ที่กำลังศึกษาในระดับอาชีวศึกษาและปริญญาตรี ปี 2563 มีจำนวนรวม 2,626,825 คน เป็นผู้กำลังศึกษาในระดับปริญญาตรี ร้อยละ 61.35 รองลงมาคือ ระดับประกาศนียบัตรวิชาชีพ (ปวช.) ร้อยละ 24.76 และระดับประกาศนียบัตรวิชาชีพชั้นสูง (ปวส.) ร้อยละ 13.89 โดยระดับอาชีวศึกษาส่วนใหญ่กำลังศึกษาด้านวิทยาศาสตร์และเทคโนโลยี ร้อยละ 87.54 ระดับปริญญาตรี ร้อยละ 59.08 กำลังศึกษาด้านสังคมศาสตร์ และมนุษยศาสตร์ เมื่อพิจารณากำลังแรงงานที่กำลังศึกษาในสาขาวิชาที่เกี่ยวข้องกับอุตสาหกรรมเป้าหมาย พบว่า กำลังแรงงานระดับอาชีวศึกษาที่กำลังศึกษาในปี 2563 กำลังศึกษาในสาขาที่เกี่ยวข้องกับอุตสาหกรรมเป้าหมาย ร้อยละ 50.89 มีร้อยละ 49.11 ที่ศึกษาในสาขาที่ไม่เกี่ยวข้องกับการอุตสาหกรรมเป้าหมาย ส่วนกำลังแรงงานระดับปริญญาตรีที่กำลังศึกษาในปี 2563 ส่วนใหญ่กำลังศึกษาในสาขาที่ไม่เกี่ยวข้องกับการอุตสาหกรรมเป้าหมาย ร้อยละ 73.98 มีร้อยละ 26.02 ที่ศึกษาในสาขาที่เกี่ยวข้องกับการอุตสาหกรรมเป้าหมาย โดยเมื่อพิจารณาเฉพาะกลุ่มที่ศึกษาในสาขาที่เกี่ยวข้องกับการอุตสาหกรรมเป้าหมาย พบว่า ระดับอาชีวศึกษาและปริญญาตรี ศึกษาในสาขาที่เกี่ยวข้องกับกลุ่มอุตสาหกรรมอนาคต (New S-curve) ที่ร้อยละ 34.69 และร้อยละ 17.65 ตามลำดับ

ทั้งนี้ คาดว่าในปี 2564 ผู้สำเร็จการศึกษาในระดับอาชีวศึกษาจะเข้าสู่ตลาดแรงงาน จำนวน 123,560 คน ส่วนใหญ่เป็นระดับ ปวส. จำนวน 97,878 คน คิดเป็นร้อยละ 79.21 สำหรับระดับปริญญาตรี คาดว่าจะมีผู้เข้าสู่ตลาดแรงงาน จำนวน 259,878 คน และในปี 2565 คาดว่าผู้สำเร็จการศึกษาในระดับอาชีวศึกษาจะเข้าสู่ตลาดแรงงาน จำนวน 120,437 คน ส่วนใหญ่เป็นระดับ ปวส. ร้อยละ 85.36 สำหรับระดับปริญญาตรี คาดว่าจะมีผู้เข้าสู่ตลาดแรงงาน จำนวน 283,432 คน

# ข้อมูลผู้สำเร็จการศึกษา ปี 2562 และประมาณการผู้เข้าสู่ตลาดแรงงาน ปี 2564 - ปี 2565



## เหตุผลในการสำรวจ

รัฐบาลส่งเสริมอุตสาหกรรมเป้าหมาย

ใช้แรงงานที่มีความรู้ และทักษะสูง

ต้องมีข้อมูลด้านอุปทานแรงงาน



## วิธีการสำรวจ

หน่วย : แห่ง

กลุ่มสถาบันการศึกษา	จำนวนสถานศึกษา	จำนวนสถานศึกษาตัวอย่าง	จำนวนสถานศึกษาตัวอย่างที่ได้จากการเก็บข้อมูล
รวม	35,533	3,671	35,526
สพฐ.	29,871	1,461	29,871
สำนักการศึกษากรุงเทพฯ	437	340	437
สช.	4,143	1,121	4,140
สอศ.	887	562	887
สถาบันการพลศึกษา	17	17	17
สถาบันการbinพลเรือน	1	1	1
ม.เทคโนโลยีราชมงคล	36	35	36
ม.ราชภัฏ	38	37	38
ม.ภาครัฐ / ภูมิภาคเอกชน	103	97	99



## ผลการสำรวจ

ระดับการศึกษา	ผู้สำเร็จการศึกษา ปี 2562	ผู้กำลังศึกษา ปี 2563	ประมาณการผู้เข้าสู่ตลาดแรงงาน ปี 2564	ประมาณการผู้เข้าสู่ตลาดแรงงาน ปี 2565
ประถมศึกษา	725,609 คน	-	-	-
มัธยมศึกษาตอนต้น	596,505 คน	2,043,442 คน	66,087 คน	68,125 คน
มัธยมศึกษาตอนปลาย	304,372 คน	1,107,205 คน	44,350 คน	47,393 คน
ประกาศนียบัตรวิชาชีพ	136,156 คน	650,366 คน	25,682 คน	17,629 คน
ประกาศนียบัตรวิชาชีพชั้นสูง	121,924 คน	364,835 คน	97,878 คน	102,808 คน
ปริญญาตรี และสูงกว่า	372,667 คน	1,611,624 คน	259,878 คน*	283,432 คน*

\* หมายเหตุ : เฉพาะระดับปริญญาตรี



## ข้อมูลผู้สำเร็จการศึกษาในกลุ่มอุตสาหกรรมเป้าหมาย ปี 2562 - ปี 2563

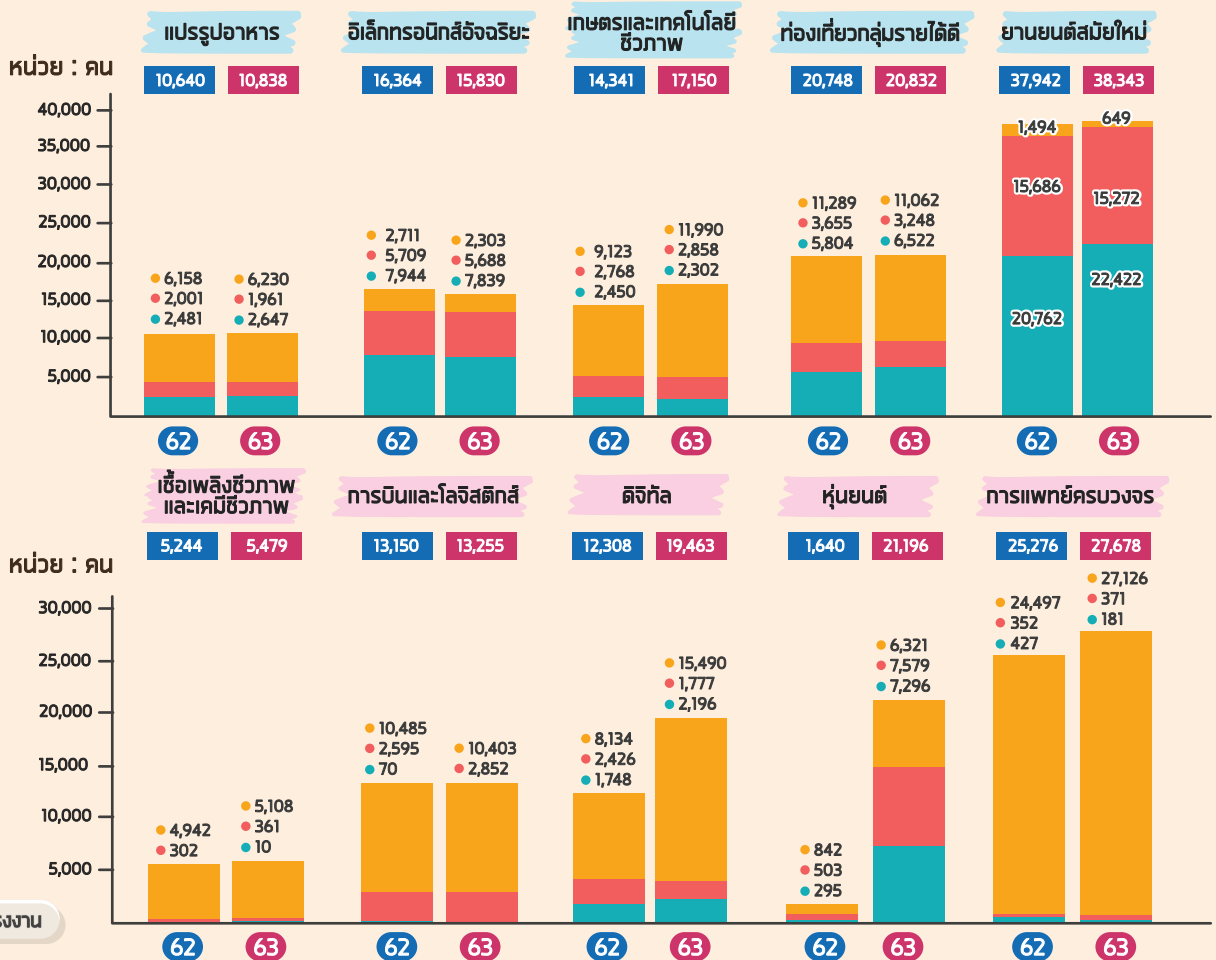
ประกาศนียบัตรวิชาชีพ

ประกาศนียบัตรวิชาชีพชั้นสูง

ปริญญาตรี

62 ผู้สำเร็จการศึกษา ปี 2562

63 ผู้สำเร็จการศึกษา ปี 2563



First S-curve

New S-curve



# สารบัญ

	หน้า
● คำนำ	(1)
● บทสรุปผู้บริหาร	(2)
● สารบัญ	(3)
● สารบัญตาราง	(4)
● สารบัญแผนภูมิ	(5)
● บทที่ 1 บทนำ	1
1.1 ที่มาและความสำคัญของการสำรวจ	1
1.2 วัตถุประสงค์ของการสำรวจ	2
1.3 ประโยชน์ที่คาดว่าจะได้รับ	2
● บทที่ 2 ระเบียบวิธีทางสถิติ	3
2.1 ประชากรเป้าหมาย	3
2.2 เวลาอ้างอิง	3
2.3 แผนแบบการสุ่มตัวอย่าง	3
2.4 การเก็บรวบรวมข้อมูล	4
2.5 การประมวลผลและนำเสนอข้อมูล	4
2.5.2 การประมาณการผู้เข้าสู่ตลาดแรงงาน	5
2.5.3 การสรุปข้อมูลในตารางผลการสำรวจ	7
● บทที่ 3 ผลการสำรวจ	8
3.1 ผู้สำเร็จการศึกษาปี 2562	8
3.1.1 ภาพรวมผู้สำเร็จการศึกษาปี 2562	8
3.1.2 ผู้สำเร็จการศึกษาด้านวิทยาศาสตร์และเทคโนโลยี	9
3.1.3 ผู้สำเร็จการศึกษสาขาวิชาที่เกี่ยวข้องกับอุตสาหกรรมเป้าหมาย	10
3.2 ผู้กำลังศึกษาปี 2563	12
3.2.1 ภาพรวมผู้กำลังศึกษาปี 2563	12
3.2.2 ผู้กำลังศึกษาด้านวิทยาศาสตร์และเทคโนโลยี	13
3.2.3 ผู้กำลังศึกษสาขาวิชาที่เกี่ยวข้องกับอุตสาหกรรมเป้าหมาย	15
3.3 ประมาณการผู้เข้าสู่ตลาดแรงงานปี 2564 และปี 2565	27

## สารบัญตาราง

หน้า

● ตารางที่ 1	จำนวนสถานศึกษา จำนวนสถานศึกษาตัวอย่าง และจำนวนสถานศึกษาตัวอย่างที่ได้จากการเก็บข้อมูล	4
● ตารางที่ 2	จำนวนผู้จบการศึกษา เรียนต่อ และอัตราการเรียนต่อระดับมัธยมศึกษาและอุดมศึกษา	5
● ตารางที่ 3	สถานะของผู้สำเร็จการศึกษาระดับอาชีวศึกษาที่ติดตามได้	6
● ตารางที่ 4	ข้อมูลจำนวนผู้สำเร็จการศึกษา และอัตราการเรียนต่อของระดับปริญญาตรี	7
● ตารางที่ 5	จำนวนผู้สำเร็จการศึกษาปี 2562 จำแนกตามอุตสาหกรรมเป้าหมายและระดับการศึกษา	12
● ตารางที่ 6	สถาบันการศึกษา 5 อันดับแรกที่มีผู้กำลังศึกษามากที่สุดในสาขางานที่เกี่ยวข้องกับอุตสาหกรรมยานยนต์สมัยใหม่ระดับปริญญาตรี	17
● ตารางที่ 7	สถาบันการศึกษา 5 อันดับแรกที่มีผู้กำลังศึกษามากที่สุดในสาขางานที่เกี่ยวข้องกับอุตสาหกรรมอิเล็กทรอนิกส์อัจฉริยะระดับปริญญาตรี	18
● ตารางที่ 8	สถาบันการศึกษา 5 อันดับแรกที่มีผู้กำลังศึกษามากที่สุดในสาขางานที่เกี่ยวข้องกับอุตสาหกรรมการท่องเที่ยวกลุ่มรายได้ดีและการท่องเที่ยวเชิงสุขภาพมากที่สุดระดับปริญญาตรี	19
● ตารางที่ 9	สถาบันการศึกษา 5 อันดับแรกที่มีผู้กำลังศึกษามากที่สุดในสาขางานที่เกี่ยวข้องกับอุตสาหกรรมบริการเกษตรและเทคโนโลยีชีวภาพระดับปริญญาตรี	20
● ตารางที่ 10	สถาบันการศึกษา 5 อันดับแรกที่มีผู้กำลังศึกษามากที่สุดในสาขางานที่เกี่ยวข้องกับอุตสาหกรรมการแปรรูปอาหารระดับปริญญาตรี	21
● ตารางที่ 11	สถาบันการศึกษา 5 อันดับแรกที่มีผู้กำลังศึกษามากที่สุดในสาขางานที่เกี่ยวข้องกับอุตสาหกรรมการบินและโลจิสติกส์ระดับปริญญาตรี	22
● ตารางที่ 12	สถาบันการศึกษา 5 อันดับแรกที่มีผู้กำลังศึกษามากที่สุดในสาขางานที่เกี่ยวข้องกับอุตสาหกรรมบริการแพทย์ครบวงจรระดับปริญญาตรี	23
● ตารางที่ 13	สถาบันการศึกษา 5 อันดับแรกที่มีผู้กำลังศึกษามากที่สุดในสาขางานที่เกี่ยวข้องกับอุตสาหกรรมเชื้อเพลิงชีวภาพและเคมีชีวภาพระดับปริญญาตรี	24
● ตารางที่ 14	สถาบันการศึกษา 5 อันดับแรกที่มีผู้กำลังศึกษามากที่สุดในสาขางานที่เกี่ยวข้องกับอุตสาหกรรมดิจิทัลระดับปริญญาตรี	25
● ตารางที่ 15	สถาบันการศึกษา 5 อันดับแรกที่มีผู้กำลังศึกษามากที่สุดในสาขางานที่เกี่ยวข้องกับอุตสาหกรรมหุ่นยนต์ระดับปริญญาตรี	26
● ตารางที่ 16	ประมาณการผู้เข้าสู่ตลาดแรงงาน ปี 2564 และ ปี 2565 จำแนกตามระดับการศึกษา	27

## สารบัญแผนภูมิ

หน้า

● แผนภูมิที่ 1	จำนวนและร้อยละของผู้สำเร็จการศึกษาปี 2562 จำแนกตามระดับการศึกษา	8
● แผนภูมิที่ 2	ร้อยละผู้สำเร็จการศึกษาปี 2562 เทียบกับปี 2561 ระดับอาชีวศึกษา จำแนกตามกลุ่มสาขาวิชา	9
● แผนภูมิที่ 3	ร้อยละผู้สำเร็จการศึกษาปี 2562 เทียบกับปี 2561 ระดับประกาศนียบัตรวิชาชีพ (ปวช.) และระดับประกาศนียบัตรวิชาชีพชั้นสูง (ปวส.) จำแนกตามกลุ่มสาขาวิชา	9
● แผนภูมิที่ 4	ร้อยละผู้สำเร็จการศึกษาปี 2562 เทียบกับปี 2561 จำแนกระดับปริญญาตรี และกลุ่มสาขาวิชา	10
● แผนภูมิที่ 5	ร้อยละผู้สำเร็จการศึกษาปี 2562 เทียบกับปี 2561 จำแนกระดับอาชีวศึกษา จำแนกตามสาขาวิชาที่เกี่ยวข้องกับอุตสาหกรรมเป้าหมาย	10
● แผนภูมิที่ 6	ร้อยละผู้สำเร็จการศึกษาปี 2562 เทียบกับปี 2561 ระดับประกาศนียบัตรวิชาชีพ (ปวช.) และระดับประกาศนียบัตรวิชาชีพชั้นสูง (ปวส.) จำแนกตามสาขาวิชาที่เกี่ยวข้องกับ อุตสาหกรรมเป้าหมาย	11
● แผนภูมิที่ 7	ร้อยละผู้สำเร็จการศึกษาปี 2562 เทียบกับปี 2561 ระดับปริญญาตรี จำแนกตามสาขาวิชาที่เกี่ยวข้องกับอุตสาหกรรมเป้าหมาย	11
● แผนภูมิที่ 8	ร้อยละผู้เข้าศึกษาใหม่ในปี 2563 (ปีการศึกษา 2562) จำแนกตามระดับการศึกษา	13
● แผนภูมิที่ 9	ร้อยละผู้กำลังศึกษาปี 2562 เทียบกับปี 2561 ระดับอาชีวศึกษา จำแนกตามกลุ่มสาขาวิชา	13
● แผนภูมิที่ 10	ร้อยละผู้กำลังศึกษาปี 2562 เทียบกับปี 2561 ระดับปริญญาตรี จำแนกตามกลุ่มสาขาวิชา	14
● แผนภูมิที่ 11	ร้อยละผู้เข้าศึกษาใหม่ปี 2562 ตามระดับการศึกษา จำแนกตามกลุ่มสาขาวิชา	14
● แผนภูมิที่ 12	จำนวนและร้อยละผู้กำลังศึกษาในระดับอาชีวศึกษาปี 2563 จำแนกตามระดับชั้น และอุตสาหกรรมเป้าหมาย	15
● แผนภูมิที่ 13	จำนวนผู้กำลังศึกษาในระดับอาชีวศึกษาปี 2563 จำแนกตามอุตสาหกรรมเป้าหมาย	15
● แผนภูมิที่ 14	จำนวนร้อยละผู้กำลังศึกษาในระดับปริญญาตรีปี 2563 จำแนกตามระดับชั้นและ อุตสาหกรรมเป้าหมาย	16
● แผนภูมิที่ 15	จำนวนผู้กำลังศึกษาในระดับปริญญาตรีปี 2563 จำแนกตามอุตสาหกรรมเป้าหมาย	16
● แผนภูมิที่ 16	จำนวนผู้กำลังศึกษามากที่สุด 5 อันดับแรกในสาขางานที่เกี่ยวข้องกับอุตสาหกรรม ยานยนต์สมัยใหม่ระดับอาชีวศึกษา	17

## สารบัญแผนภูมิ (ต่อ)

	หน้า
● แผนภูมิที่ 17 จำนวนผู้กำลังศึกษามากที่สุด 5 อันดับแรกในสาขาที่เกี่ยวข้องกับอุตสาหกรรมยานยนต์สมัยใหม่ระดับปริญญาตรี	17
● แผนภูมิที่ 18 จำนวนผู้กำลังศึกษามากที่สุด 5 อันดับแรกในสาขางานที่เกี่ยวข้องกับอุตสาหกรรมอิเล็กทรอนิกส์อัจฉริยะระดับอาชีวศึกษา	18
● แผนภูมิที่ 19 จำนวนผู้กำลังศึกษามากที่สุด 5 อันดับแรกในสาขาที่เกี่ยวข้องกับอุตสาหกรรมอิเล็กทรอนิกส์อัจฉริยะระดับปริญญาตรี	18
● แผนภูมิที่ 20 จำนวนผู้กำลังศึกษามากที่สุด 5 อันดับแรกในสาขางานที่เกี่ยวข้องกับอุตสาหกรรมการท่องเที่ยวกลุ่มรายได้ดีและการท่องเที่ยวเชิงสุขภาพระดับอาชีวศึกษา	19
● แผนภูมิที่ 21 จำนวนผู้กำลังศึกษามากที่สุด 5 อันดับแรกในสาขาที่เกี่ยวข้องกับอุตสาหกรรมการท่องเที่ยวกลุ่มรายได้ดีและการท่องเที่ยวเชิงสุขภาพระดับปริญญาตรี	19
● แผนภูมิที่ 22 จำนวนผู้กำลังศึกษามากที่สุด 5 อันดับแรกในสาขางานที่เกี่ยวข้องกับอุตสาหกรรมเกษตรและเทคโนโลยีชีวภาพระดับอาชีวศึกษา	20
● แผนภูมิที่ 23 จำนวนผู้กำลังศึกษามากที่สุด 5 อันดับแรกในสาขาที่เกี่ยวข้องกับอุตสาหกรรมเกษตรและเทคโนโลยีชีวภาพระดับปริญญาตรี	20
● แผนภูมิที่ 24 จำนวนผู้กำลังศึกษามากที่สุด 3 อันดับแรกในสาขางานที่เกี่ยวข้องกับอุตสาหกรรมแปรรูปอาหารระดับอาชีวศึกษา	21
● แผนภูมิที่ 25 จำนวนผู้กำลังศึกษามากที่สุด 5 อันดับแรกในสาขาที่เกี่ยวข้องกับอุตสาหกรรมแปรรูปอาหารระดับปริญญาตรี	21
● แผนภูมิที่ 26 จำนวนผู้กำลังศึกษามากที่สุด 5 อันดับแรกในสาขางานที่เกี่ยวข้องกับอุตสาหกรรมการบินและโลจิสติกส์ระดับอาชีวศึกษา	22
● แผนภูมิที่ 27 จำนวนผู้กำลังศึกษามากที่สุด 5 อันดับแรกในสาขาที่เกี่ยวข้องกับอุตสาหกรรมการบินและโลจิสติกส์ระดับปริญญาตรี	22
● แผนภูมิที่ 28 จำนวนผู้กำลังศึกษามากที่สุด 3 อันดับแรกในสาขางานที่เกี่ยวข้องกับอุตสาหกรรมแพทย์ครบวงจรระดับอาชีวศึกษา	23
● แผนภูมิที่ 29 จำนวนผู้กำลังศึกษามากที่สุด 5 อันดับแรกในสาขาที่เกี่ยวข้องกับอุตสาหกรรมแพทย์ครบวงจรระดับปริญญาตรี	23
● แผนภูมิที่ 30 จำนวนผู้กำลังศึกษามากที่สุด 3 อันดับแรกในสาขางานที่เกี่ยวข้องกับอุตสาหกรรมเชื้อเพลิงชีวภาพและเคมีชีวภาพระดับอาชีวศึกษา	24



## สารบัญแผนภูมิ (ต่อ)

	หน้า
● แผนภูมิที่ 31 จำนวนผู้กำลังศึกษามากที่สุด 5 อันดับแรกในสาขาที่เกี่ยวข้องกับอุตสาหกรรม เชื้อเพลิงชีวภาพและเคมีชีวภาพระดับปริญญาตรี	24
● แผนภูมิที่ 32 จำนวนผู้กำลังศึกษามากที่สุด 5 อันดับแรกในสาขางานที่เกี่ยวข้องกับอุตสาหกรรม ดิจิทัลระดับอาชีวศึกษา	25
● แผนภูมิที่ 33 จำนวนผู้กำลังศึกษามากที่สุด 5 อันดับแรกในสาขาที่เกี่ยวข้องกับอุตสาหกรรม ดิจิทัลระดับปริญญาตรี	25
● แผนภูมิที่ 34 จำนวนผู้กำลังศึกษามากที่สุด 5 อันดับแรกในสาขาที่เกี่ยวข้องกับอุตสาหกรรม หุ่นยนต์ระดับอาชีวศึกษา	26
● แผนภูมิที่ 35 จำนวนผู้กำลังศึกษามากที่สุด 5 อันดับแรกในสาขาที่เกี่ยวข้องกับอุตสาหกรรม หุ่นยนต์ระดับปริญญาตรี	26
● แผนภูมิที่ 36 แสดงประมาณการจำนวนและร้อยละผู้เข้าสู่ตลาดแรงงาน ปี 2564 และ ปี 2565 จำแนกตามระดับการศึกษา	27

# บทที่ 1

## บทนำ

### 1.1 ที่มาและความสำคัญของการสำรวจ

กรมการจัดหางานมีภารกิจเกี่ยวกับการส่งเสริมการมีงานทำ และคุ้มครองคนหางาน โดยการศึกษา วิเคราะห์สภาวะตลาดแรงงานและแนวโน้มตลาดแรงงาน เป็นศูนย์กลางข้อมูลตลาดแรงงาน รวมทั้งพัฒนาและส่งเสริมระบบการบริการด้านการส่งเสริมการมีงานทำ เพื่อให้ประชากรมีงานทำที่เหมาะสมกับ ความรู้ ความสามารถ และความถนัด และไม่ถูกหลอกลวง ตลอดจนได้รับสิทธิประโยชน์ที่เหมาะสมและเป็นธรรม นอกจากนี้กรมฯ ยังมีภารกิจในการจัดระบบการทำงานของคนต่างด้าวเพื่อบรรเทาปัญหาการขาดแคลนแรงงาน ของประเทศ ซึ่งจากภารกิจที่กล่าวมานั้น การส่งเสริมการมีงานทำเป็นภารกิจสำคัญของกรมการจัดหางาน ที่จะช่วยสนับสนุนให้ประชาชนทุกช่วงวัยมีงานทำ และมีรายได้เพียงพอต่อการดำรงชีพ

การวิเคราะห์สถานการณ์ และแนวโน้มของตลาดแรงงานจำเป็นอย่างยิ่งที่จะต้องติดตาม การเปลี่ยนแปลงแนวโน้มนโยบายด้านต่างๆ ซึ่งในปัจจุบัน การส่งเสริมและพัฒนา 10 อุตสาหกรรมเป้าหมาย เป็นโมเดลในการขับเคลื่อนเศรษฐกิจของประเทศไทย ให้เป็นไทยแลนด์ 4.0 เพื่อก้าวข้ามกับดักรายได้ปานกลาง ของประเทศ (Middle Income Trap) กับดักความเหลื่อมล้ำ (Inequality Trap) และกับดักความไม่สมดุล ของการพัฒนา (Imbalance Trap) ซึ่งเป็นอุปสรรคสำคัญในการพัฒนาประเทศ ที่จะเป็ประเทศที่พัฒนาแล้ว มีรายได้สูง มีการขับเคลื่อนเศรษฐกิจด้วยนวัตกรรม ความคิดสร้างสรรค์ วิทยาศาสตร์และเทคโนโลยี การวิจัยและ พัฒนาในส่วนของภาคอุตสาหกรรม ต้องมีการปรับเปลี่ยนโครงสร้างอุตสาหกรรม ที่มุ่งเน้นการพัฒนา อุตสาหกรรมที่มีการใช้เทคโนโลยีขั้นสูงในการผลิตเป็นอุตสาหกรรมที่มีการพัฒนาในด้านความคิดสร้างสรรค์และ นวัตกรรมต่างๆ ที่ต้องใช้แรงงานที่มีความรู้ ความเชี่ยวชาญและทักษะสูง นอกจากนี้ ยุทธศาสตร์ชาติ 20 ปี (พ.ศ. 2561-2580) ได้กำหนดยุทธศาสตร์ชาติด้านการสร้างความสามารถในการแข่งขันในประเด็นเกี่ยวกับการ พัฒนาอุตสาหกรรมไทย คือ อุตสาหกรรมและบริการแห่งอนาคตต้องเป็นอุตสาหกรรมและบริการที่พร้อม รับมือและสร้างโอกาสจาก ความท้าทายที่จะเกิดขึ้นจากการปฏิวัติอุตสาหกรรมครั้งที่ 4 ที่เป็นผลของการ หล่อหลอมเทคโนโลยีดิจิทัล เทคโนโลยีชีวภาพ และเทคโนโลยีทางกายภาพเข้าด้วยกัน ก่อให้เกิดการเปลี่ยนแปลง ทางเศรษฐกิจและสังคม อย่างรวดเร็ว โดยกระทรวงอุตสาหกรรมได้กำหนดอุตสาหกรรมที่จะมีการพัฒนา เป็นกลุ่มอุตสาหกรรมที่ประเทศไทยสามารถแข่งขันได้มีศักยภาพในการดำเนินการ ประกอบด้วย 10 อุตสาหกรรม โดยแบ่ง 2 กลุ่ม ดังนี้

**■ กลุ่มที่ 1** อุตสาหกรรมต่อยอดอุตสาหกรรมเดิมที่มีศักยภาพ (First S-Curve) คือ อุตสาหกรรม ที่ประเทศไทยมีศักยภาพความเชี่ยวชาญในการผลิต และเป็นอุตสาหกรรมที่มีศักยภาพในการสร้างมูลค่า ทางเศรษฐกิจ สร้างมูลค่าการค้าเป็นจำนวนมาก แต่หากขาดการพัฒนาต่อยอดด้วยเทคโนโลยีสมัยใหม่ อุตสาหกรรมกลุ่มนี้จะถึงจุดอิ่มตัว และมีความสามารถในการเติบโตต่ำ จึงจำเป็นต้องใช้เทคโนโลยีและนวัตกรรมใหม่ๆ มาช่วยพัฒนาให้กลุ่มอุตสาหกรรมนี้เติบโตต่อไปได้ ประกอบด้วย 1) อุตสาหกรรมยานยนต์สมัยใหม่ 2) อุตสาหกรรมอิเล็กทรอนิกส์อัจฉริยะ 3) อุตสาหกรรมการท่องเที่ยวกลุ่มรายได้ดีและการท่องเที่ยวเชิงคุณภาพ 4) อุตสาหกรรมเกษตรและเทคโนโลยีชีวภาพ 5) อุตสาหกรรมแปรรูปอาหาร

**■ กลุ่มที่ 2** อุตสาหกรรมอนาคต (New S-Curve) คือ กลุ่มอุตสาหกรรมใหม่ที่มีการใช้เทคโนโลยี และนวัตกรรมอย่างเข้มข้น กลุ่มนี้มีความสามารถในการเติบโตไปในอนาคตสูง แต่เนื่องจากเป็นอุตสาหกรรมใหม่ ยังมีผู้ประกอบการน้อย กลุ่มอุตสาหกรรมยังไม่เข้มแข็ง มูลค่าทางเศรษฐกิจยังไม่มากนักเมื่อเทียบกับกลุ่มแรก ดังนั้นจึงต้องมีการพัฒนาเสริมสร้างความแข็งแกร่งให้ผู้ประกอบการในกลุ่มนี้ประกอบด้วย 1) อุตสาหกรรมหุ่นยนต์

- 2) อุตสาหกรรมการบินและโลจิสติกส์ 3) อุตสาหกรรมเชื้อเพลิง ชีวภาพและเคมีชีวภาพ 4) อุตสาหกรรมดิจิทัล  
5) อุตสาหกรรมการแพทย์ครบวงจร

จากการที่ภาครัฐได้มีนโยบายในการพัฒนาอุตสาหกรรม 10 อุตสาหกรรมเป้าหมายที่ประเทศไทยมีศักยภาพ ซึ่งนอกจากปัจจัยด้านทุนแล้วภาคอุตสาหกรรมต่างๆ จำเป็นต้องมีปัจจัยด้านทรัพยากรมนุษย์เพื่อใช้ในการดำเนินการผลิต จึงต้องมีการเตรียมความพร้อมในการผลิตบุคลากร โดยเฉพาะบุคลากรที่มีความรู้ทักษะเพื่อให้สามารถทำงานในกลุ่มอุตสาหกรรมเป้าหมายที่ขับเคลื่อนโดยเทคโนโลยีขั้นสูงได้อย่างมีประสิทธิภาพ ดังนั้น กรมการจัดหางานโดยกองบริหารข้อมูลตลาดแรงงาน จึงดำเนินการสำรวจข้อมูลผู้สำเร็จการศึกษาปี 2562 และประมาณการผู้เข้าสู่ตลาดแรงงานปี 2564 และ ปี 2565 เพื่อให้มีข้อมูลสนับสนุนการวางแผนพัฒนาบุคลากรให้สอดคล้องกับความต้องการของกลุ่มอุตสาหกรรมเป้าหมายต่อไป

## 1.2 วัตถุประสงค์ของการสำรวจ

- 1.2.1 เพื่อสำรวจจำนวนผู้สำเร็จการศึกษาปี 2562 และผู้กำลังศึกษาปี 2563
- 1.2.2 เพื่อจัดกลุ่มข้อมูลผู้สำเร็จการศึกษาปี 2562 และผู้กำลังศึกษาปี 2563 ในสาขาที่เกี่ยวข้องกับอุตสาหกรรมเป้าหมาย
- 1.2.3 เพื่อประมาณการผู้เข้าสู่ตลาดแรงงานในปี 2564 และปี 2565

## 1.3 ประโยชน์ที่คาดว่าจะได้รับ

- 1.3.1 มีข้อมูลประกอบการวิเคราะห์ วางแผนการผลิตและพัฒนากำลังคนในระบบการศึกษาให้สอดคล้องกับการพัฒนาอุตสาหกรรมเป้าหมาย
- 1.3.2 มีข้อมูลประกอบการแนะนำการศึกษาต่อของนักเรียนนักศึกษาที่สนใจศึกษา ในสาขาวิชาที่เกี่ยวข้องกับอุตสาหกรรมเป้าหมาย
- 1.3.3 มีข้อมูลเพื่อการบริหารจัดการด้านตลาดแรงงาน
- 1.3.4 ลดปัญหาความไม่สอดคล้องในตลาดแรงงาน

## บทที่ 2

### ระเบียบวิธีทางสถิติ

#### 2.1 ประชากรเป้าหมาย

การสำรวจ “ข้อมูลผู้สำเร็จการศึกษาปี 2562 และประมาณการผู้เข้าสู่ตลาดแรงงาน ปี 2564 - ปี 2565” ประชากรเป้าหมายคือ สถาบันการศึกษาที่เปิดสอนในระดับประถมศึกษา ระดับอาชีวศึกษา และระดับปริญญาตรี ในสังกัดหน่วยงานด้านการศึกษาทั้งภาครัฐและเอกชน ประกอบด้วยสำนักงานคณะกรรมการการศึกษาขั้นพื้นฐาน สำนักงานการศึกษากรุงเทพมหานคร สำนักงานคณะกรรมการส่งเสริมการศึกษาเอกชน สำนักงานคณะกรรมการการอาชีวศึกษา สถาบันการพลศึกษา สถาบันการbinพลเรือน มหาวิทยาลัย/วิทยาลัย ภาครัฐและเอกชน มหาวิทยาลัยเทคโนโลยีราชมงคล และมหาวิทยาลัยราชภัฏ

#### 2.2 เวลาอ้างอิง

หมายถึง ช่วงเวลาของการสำรวจระหว่างเดือนตุลาคม 2562 ถึงเดือนมีนาคม 2563

#### 2.3 แผนแบบการสุ่มตัวอย่าง

แผนแบบการสุ่มตัวอย่างใช้แผนการสุ่มตัวอย่างแบบ Stratified One-Stage Sampling โดยแบ่งกลุ่มสถาบันการศึกษาเป็น 9 กลุ่ม ประกอบด้วย 1) สำนักงานคณะกรรมการการศึกษาขั้นพื้นฐาน 2) สำนักงานศึกษากรุงเทพมหานคร 3) สำนักงานคณะกรรมการส่งเสริมการศึกษาเอกชน 4) สถาบันการศึกษาในสังกัดสำนักงานคณะกรรมการการอาชีวศึกษา 5) สถาบันการพลศึกษา 6) สถาบันการbinพลเรือน 7) มหาวิทยาลัย/วิทยาลัย ภาครัฐและเอกชน 8) มหาวิทยาลัยเทคโนโลยีราชมงคล 9) มหาวิทยาลัยราชภัฏ แล้วทำการเลือกสถาบันการศึกษาตัวอย่างจากแต่ละกลุ่มสถาบันการศึกษา ด้วยวิธีการสุ่มตัวอย่างแบบเป็นระบบ (Systematic random sampling) โดยกำหนดขนาดตัวอย่างจากสูตรกำหนดขนาดตัวอย่าง ดังนี้

$$n = \frac{N k^2 V^2}{k^2 V^2 + N E'^2}$$

โดยที่  $n$  คือขนาดของตัวอย่างที่ควรสุ่มจากที่มีอยู่ทั้งหมด  $N$  หน่วย

$N$  = ขนาดประชากร = 35,533 แห่ง

$K$  = ค่าจากตาราง  $z$  ที่ระดับความเชื่อมั่น ในการสำรวจครั้งนี้ใช้ระดับความเชื่อมั่น 95%  $k = 1.96$

$V = CV$  = ค่าสัมประสิทธิ์ความผันแปร ในการวิจัยครั้งนี้ใช้สัมประสิทธิ์ความผันแปรเท่ากับ 1

$E'$  = % ความคลื่อนที่ยอมรับได้ ในการวิจัยครั้งนี้ใช้ความคลาดเคลื่อน ร้อยละ 5



จากสูตรกำหนดขนาดตัวอย่างดังกล่าวได้ขนาดตัวอย่างจำนวน 3,671 แห่ง แต่เมื่อดำเนินการเก็บรวบรวมข้อมูลได้ตัวอย่างทั่วประเทศ จำนวน 35,526 แห่ง รายละเอียดตามตารางที่ 1

ตารางที่ 1 จำนวนสถานศึกษา จำนวนสถานศึกษาตัวอย่าง และจำนวนสถานศึกษาตัวอย่างที่ได้จากการเก็บข้อมูล

	กลุ่มสถาบันการศึกษา	จำนวน สถานศึกษา (แห่ง) (N)	จำนวน สถานศึกษา ตัวอย่าง (แห่ง) (n)	จำนวน สถานศึกษา ตัวอย่างที่ได้จาก การเก็บข้อมูล
1	สำนักงานคณะกรรมการการศึกษา ขั้นพื้นฐาน	29,871	1,461	29,871
2	สำนักการศึกษากรุงเทพมหานคร	437	340	437
3	สำนักงานคณะกรรมการส่งเสริม การศึกษาเอกชน	4,143	1,121	4,140
4	สถาบันการศึกษาในสังกัดสำนักงาน คณะกรรมการการอาชีวศึกษา	887	562	887
5	สถาบันการพลศึกษา	17	17	17
6	สถาบันการบินพลเรือน	1	1	1
7	มหาวิทยาลัยเทคโนโลยีราชมงคล	36	35	36
8	มหาวิทยาลัยราชภัฏ	38	37	38
9	มหาวิทยาลัย/วิทยาลัย ภาครัฐและ เอกชน	103	97	99
	<b>รวม</b>	<b>35,533</b>	<b>3,671</b>	<b>35,526</b>

## 2.4 การเก็บรวบรวมข้อมูล

การสำรวจได้ดำเนินการพร้อมกันทั่วประเทศระหว่างระหว่างเดือน ตุลาคม 2562 ถึงเดือน มีนาคม 2563 สำหรับวิธีการเก็บรวบรวมข้อมูลใช้วิธีการส่งแบบสำรวจทางไปรษณีย์ถึงสถาบันการศึกษาและหน่วยงานการศึกษาทุกสังกัด และติดตามผลการตอบแบบสำรวจโดยการโทรศัพท์ติดตามเพื่อให้ได้จำนวนสถาบันการศึกษาครบตามขนาดตัวอย่างที่กำหนดไว้

## 2.5 การประมวลผลแนะนำเสนอข้อมูล

### 2.5.1 การจัดกลุ่มสาขาวิชา

การประมวลผลการสำรวจครั้งนี้เป็นการประมวลผลให้ได้ภาพของกำลังแรงงานในระบบการศึกษาไทย โดยการจัดกลุ่มกำลังแรงงานที่สำเร็จการศึกษาและกำลังศึกษาอยู่ในสาขาวิชาที่สอดคล้องกับ 10 อุตสาหกรรมเป้าหมาย อ้างอิงจากเอกสารประกอบการประชุมคณะกรรมการเพื่อพิจารณากำหนดสาขาวิชาที่เป็นความต้องการหลัก ซึ่งมีความชัดเจนของการผลิตกำลังคนและมีความจำเป็นต่อการพัฒนาประเทศในสาขาวิชาที่ขาดแคลนหรือสาขาวิชาที่กองทุนมุ่งส่งเสริมเป็นพิเศษ โดยกองทุนเงินให้กู้ยืมเพื่อการศึกษา ได้จัดกลุ่มสาขาวิชา/ หลักสูตรที่ตอบสนอง 10 อุตสาหกรรมเป้าหมาย ประกอบด้วย 5 อุตสาหกรรมเดิมที่มีศักยภาพ (First S-curve) ประกอบด้วย 1) อุตสาหกรรมยานยนต์สมัยใหม่

- 2) อุตสาหกรรมอิเล็กทรอนิกส์อัจฉริยะ 3) อุตสาหกรรมการท่องเที่ยวกลุ่มรายได้ดีและการท่องเที่ยวเชิงสุขภาพ  
 4) อุตสาหกรรมเกษตรและเทคโนโลยีชีวภาพ และ 5) อุตสาหกรรมการแปรรูปอาหาร และ 5 อุตสาหกรรมอนาคต (New S-curve) ประกอบด้วย 1) อุตสาหกรรมหุ่นยนต์เพื่ออุตสาหกรรม 2) อุตสาหกรรมการบินและโลจิสติกส์  
 3) อุตสาหกรรมเชื้อเพลิงชีวภาพและเคมีชีวภาพ 4) อุตสาหกรรมดิจิทัล และ 5) อุตสาหกรรมการแพทย์ครบวงจร

## 2.5.2 การประมาณการผู้เข้าสู่ตลาดแรงงาน

การประมาณการผู้เข้าสู่ตลาดแรงงานในปี 2564 และปี 2565 คำนวณจากส่วนต่างของอัตราการเรียนต่อในแต่ละระดับการศึกษา โดยใช้อัตราการเรียนต่อเฉลี่ยย้อนหลัง 5 ปี (ปี 2557 – 2561) โดยข้อมูลอัตราการเรียนต่อในแต่ละระดับการศึกษาสืบค้นจากเว็บไซต์สำนักงานคณะกรรมการพัฒนาการเศรษฐกิจและสังคมแห่งชาติ ประกอบด้วย

- 1) ข้อมูลอัตราการเรียนต่อระดับ ป.6 ม.3 และ ม.6 จากตารางที่ 2 อัตราการเรียนต่อระดับมัธยมศึกษาและอุดมศึกษา ปีการศึกษา 2557 – 2561 โดยสถิติการศึกษา สำนักงานปลัดกระทรวงศึกษาธิการ

ตารางที่ 2 จำนวนผู้จบการศึกษา เรียนต่อ และอัตราการเรียนต่อระดับมัธยมศึกษาและอุดมศึกษา

จำนวนผู้จบการศึกษา และเรียนต่อ					
ระดับการศึกษา	2557	2558	2559	2560	2561
จำนวนผู้จบชั้น ป.6 (คน)	798,159	803,315	812,934	797,031	
- เรียนต่อชั้น ม.1	787,026	803,295	797,370	809,520	793,310
จำนวนผู้จบชั้น ม.3 (คน)	772,359	769,301	739,738	739,674	
- เรียนต่อชั้น ม.4 / ปวช.1	692,228	705,233	696,833	674,127	679,130
- เรียนต่อชั้น ม.4	459,545	453,041	448,460	429,937	431,366
- เรียนต่อชั้น ปวช.1	232,683	252,192	248,373	244,190	247,764
จำนวนผู้จบชั้น ม.ตอนปลาย (คน)	686,324	666,637	897,870	596,303	
- เรียนต่อชั้น ปวส.1/ปริญญาตรีปีที่ 1	651,557	587,533	541,720	498,557	511,751
- เรียนต่อชั้น ปวส.1	149,223	170,440	167,975	165,869	179,143
- เรียนต่อชั้นปริญญาตรีปีที่ 1	502,334	417,093	373,745	332,688	332,608

อัตราการเรียนต่อ (ร้อยละ)					
ระดับการศึกษา	2557	2558	2559	2560	2561
- ป.6 เรียนต่อชั้น ม.1	98.87	100.64	99.26	99.58	99.53
- ม.3 เรียนต่อชั้น ม.4 / ปวช.1	88.88	91.31	90.58	91.13	91.81
- ม.3 เรียนต่อชั้น ม.4	59.01	58.66	58.29	58.12	58.32
- ม.3 เรียนต่อ ปวช.1	29.88	32.65	32.29	33.01	33.50
- ม.ปลายเรียนต่อชั้น ปวส.1/ปริญญาตรี ปีที่ 1	94.86	85.61	81.26	55.53	85.82
- ม.ปลาย เรียนต่อ ปวส. 1	21.72	24.83	25.20	18.47	30.04
- ม.ปลาย เรียนต่อปริญญาตรีปีที่ 1	73.13	60.77	56.06	37.05	55.78

2) ข้อมูลอัตราการเรียนต่อและการเข้าสู่ตลาดแรงงานของระดับอาชีวศึกษา จากตารางที่ 3 แสดงสถานะของผู้สำเร็จการศึกษาระดับอาชีวศึกษาที่ติดตามได้ ปีการศึกษา 2557-2561 จากระบบติดตามภาวะผู้มีงานทำ ผู้สำเร็จการศึกษา สำนักงานคณะกรรมการการอาชีวศึกษา

ตารางที่ 3 สถานะของผู้สำเร็จการศึกษาระดับอาชีวศึกษาที่ติดตามได้

จำนวนผู้จบการศึกษา และเรียนต่อ					
ระดับการศึกษา	2557	2558	2559	2560	2561
จำนวนผู้จบชั้น ปวช.	54,975	28,384	55,124	56,701	51,341
จำนวนผู้เรียนต่อ	45,587	23,356	43,855	46,188	41,422
จำนวนผู้จบชั้น ปวส.	42,380	35,274	56,742	53,532	48,337
จำนวนผู้เรียนต่อ	14,404	11,864	16,182	14,120	17,064
อัตราการเรียนต่อ (ร้อยละ)					
ระดับการศึกษา	2557	2558	2559	2560	2561
ปวช.	82.92	82.29	79.56	81.46	80.68
ปวส.	33.99	33.63	28.52	26.38	35.30

จำนวนผู้เข้าสู่ตลาดแรงงาน					
ระดับการศึกษา	2557	2558	2559	2560	2561
จำนวนผู้จบชั้น ปวช.	54,975	28,384	55,124	56,701	51,341
จำนวนผู้เข้าสู่ตลาดแรงงาน	7,069	3,856	11,269	10,513	9,919
จำนวนผู้จบชั้น ปวส.	42,380	35,274	56,742	53,532	48,337
จำนวนผู้เข้าสู่ตลาดแรงงาน	23,679	19,124	40,560	39,412	31,273
อัตราการเข้าสู่ตลาดแรงงาน (ร้อยละ)					
ระดับการศึกษา	2557	2558	2559	2560	2561
ปวช.	12.86	13.59	20.44	18.54	19.32
ปวส.	55.87	54.22	71.48	73.62	64.70

ที่มา : สำนักงานคณะกรรมการพัฒนาเศรษฐกิจและสังคมแห่งชาติ

[http://social.nesdb.go.th/SocialStat/StatReport\\_Final.aspx?reportid=3442&template=2R3C&yeartype=M&subcatid=23](http://social.nesdb.go.th/SocialStat/StatReport_Final.aspx?reportid=3442&template=2R3C&yeartype=M&subcatid=23)

3) ตารางที่ 4 ข้อมูลจำนวนผู้สำเร็จการศึกษา และอัตราการเรียนต่อของระดับปริญญาตรี คำนวณจากระบบเผยแพร่สารสนเทศอุดมศึกษา สำนักงานคณะกรรมการการอุดมศึกษา สืบค้นจากเว็บไซต์

ตารางที่ 4 ข้อมูลจำนวนผู้สำเร็จการศึกษา และอัตราการเรียนต่อของระดับปริญญาตรี

จำนวนผู้สำเร็จการศึกษาระดับปริญญาตรี					
ปีการศึกษา	รวม	ทำงานแล้ว	ทำงานแล้วและกำลังเรียนต่อ	ยังไม่ทำงานและไม่ได้เรียนต่อ	กำลังเรียนต่อ
2558	127,490	86,801	2,116	33,009	5,564
2559	202,042	138,297	4,019	50,426	9,300
2560	195,546	130,695	3,468	51,954	9,429
2561	163,646	103,745	2,260	51,309	6,332
2562	8,063	5,636	53	2,137	237

อัตราการเรียนต่อของระดับปริญญาตรี (ร้อยละ)				
ปีการศึกษา	ทำงานแล้ว	ทำงานแล้วและกำลังเรียนต่อ	ยังไม่ทำงานและไม่ได้เรียนต่อ	กำลังเรียนต่อ
2558	68.08	1.66	25.89	4.36
2559	68.45	1.99	24.96	4.60
2560	66.84	1.77	26.57	4.82
2561	63.40	1.38	31.35	3.87
2562	69.90	0.66	26.50	2.94

ที่มา : สำนักงานคณะกรรมการการอุดมศึกษา [http://www.info.mua.go.th/info/index\\_user.php](http://www.info.mua.go.th/info/index_user.php)

ก่อนจัดทำการประมาณการผู้สำเร็จการศึกษา ได้มีการปรับค่าความคาดเคลื่อนโดยนำผลประมาณการของปีก่อนมาเทียบกับข้อมูลจริงที่สำนักงานสภาพัฒนาการเศรษฐกิจและสังคมแห่งชาติ ได้เผยแพร่ในเว็บไซต์ และนำไปประมาณการผู้เข้าสู่ตลาดแรงงานต่อไป

การประมาณการผู้เข้าสู่ตลาดแรงงานเป็นการประมาณในภาพรวมของแต่ละระดับการศึกษา ซึ่งไม่ได้ประมาณการการเข้าสู่ตลาดแรงงานรายสาขา เนื่องจากมีข้อจำกัดเรื่องข้อมูลอัตราการเรียนต่อ ในแต่ละรายสาขาวิชา ดังนั้นในการประมาณการผู้เข้าสู่ตลาดแรงงานจำแนกตามกลุ่มอุตสาหกรรม จึงใช้วิธีการกระจายสัดส่วนจากภาพรวมของแต่ละระดับการศึกษา ซึ่งผลการประมาณการดังกล่าวอาจมีความคลาดเคลื่อนผู้ใช้ข้อมูลจึงควรระมัดระวังในการนำข้อมูลไปใช้อ้างอิง

### 2.5.3 การสรุปข้อมูลในตารางผลการสำรวจ

1) การประมวลผลข้อมูลผู้กำลังศึกษาระดับอาชีวศึกษา จะประมวลผลรวมระหว่างผู้สำเร็จการศึกษา และหรือ ผู้กำลังศึกษาในระดับปวช. และปวส.

2) การประมวลผลข้อมูลระดับปริญญาตรี จะประมวลผลรวมระหว่างผู้กำลังศึกษาระดับชั้นปีที่ 1 ถึงชั้นปีที่ 4 ยกเว้นในอุตสาหกรรมการแพทย์ครบวงจรที่ประมวลผลรวมระหว่างผู้กำลังศึกษาระดับชั้นปีที่ 1 ถึงชั้นปีที่ 6 เนื่องจากสาขาวิชาที่เกี่ยวข้องกับอุตสาหกรรมนี้หลายสาขาวิชากำหนดให้มีการเรียนการสอน 5 ปี หรือ 6 ปี



## บทที่ 3

### ผลการสำรวจ

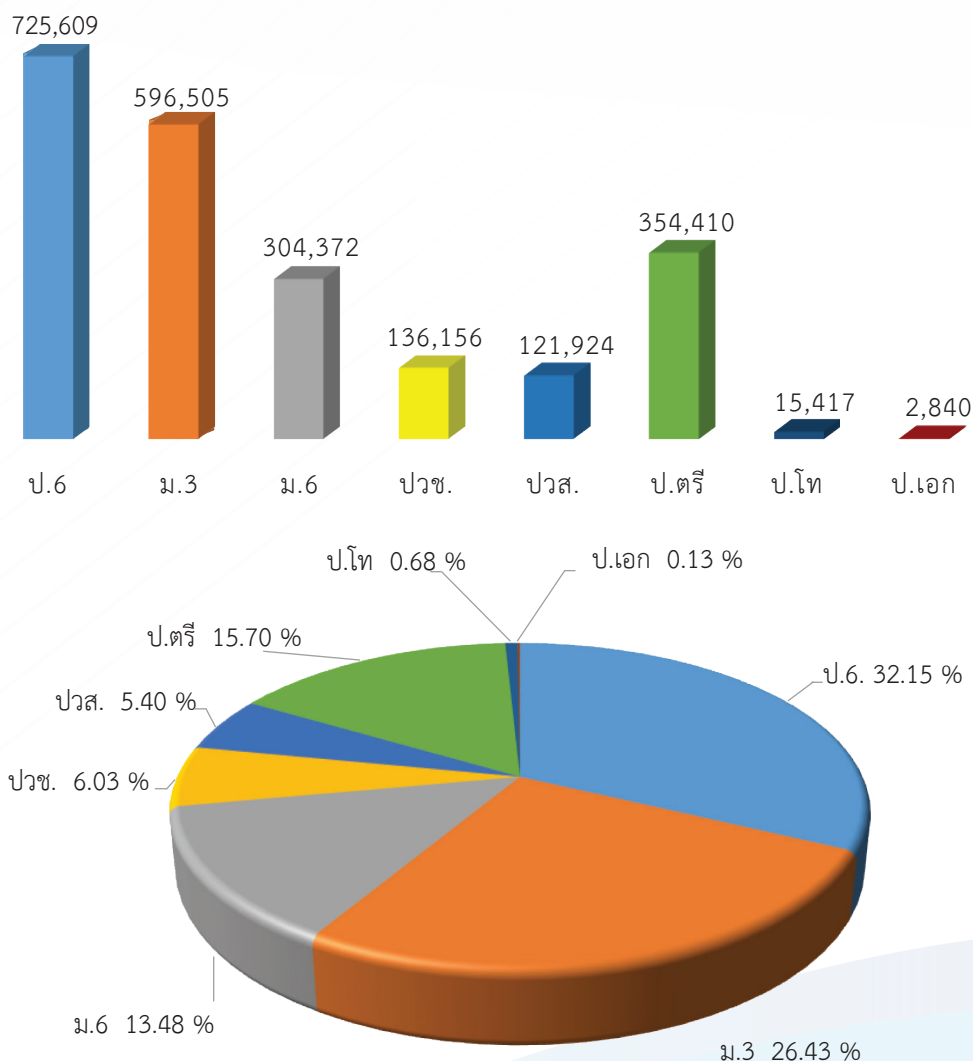
การสำรวจ “ข้อมูลผู้สำเร็จการศึกษาปี 2562 และประมาณการผู้เข้าสู่ตลาดแรงงาน ปี 2564 –ปี 2565” เป็นการรวบรวมข้อมูลจากสำนักงานการศึกษารุงเทพมหานคร สำนักงานคณะกรรมการการศึกษาขั้นพื้นฐาน สำนักงานคณะกรรมการส่งเสริมการศึกษาเอกชน สำนักงานคณะกรรมการการอาชีวศึกษา สถาบันการพลศึกษา สถาบันการบินพลเรือน มหาวิทยาลัยราชภัฏ มหาวิทยาลัยเทคโนโลยีราชมงคล และมหาวิทยาลัยและวิทยาลัยของรัฐและเอกชนทั่วประเทศ ซึ่งดำเนินการสำรวจในช่วงเดือนตุลาคม 2562 ถึงเดือนมีนาคม 2563 ปรากฏผลการสำรวจ ดังนี้

#### 3.1 ผู้สำเร็จการศึกษาปี 2562

##### 3.1.1 ภาพรวมผู้สำเร็จการศึกษาปี 2562

ในปี 2562 มีผู้สำเร็จการศึกษา ระดับประถมศึกษาปีที่ 6 (ป.6) มากที่สุด ร้อยละ 32.15 รองลงมาคือ ระดับมัธยมศึกษาปีที่ 3 (ม.3) ร้อยละ 26.43 และระดับมัธยมศึกษาปีที่ 6 (ม.6) ร้อยละ 13.48 ตามลำดับ ปรากฏตามแผนภูมิที่ 1

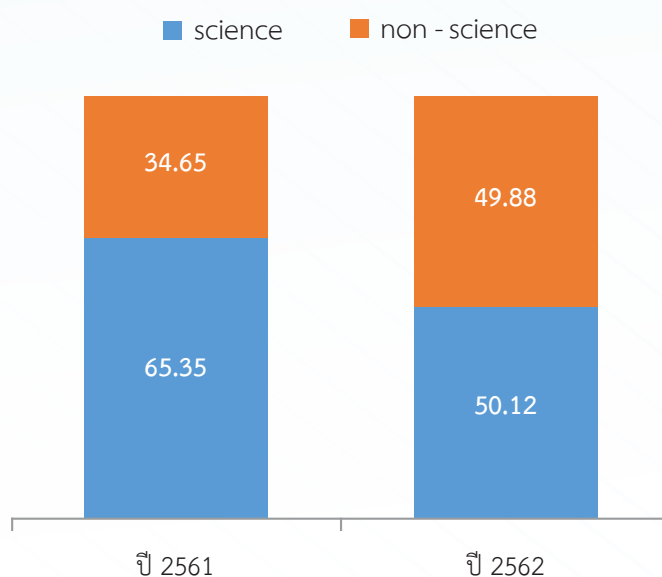
แผนภูมิที่ 1 จำนวนและร้อยละผู้สำเร็จการศึกษาปี 2562 จำแนกตามระดับการศึกษา



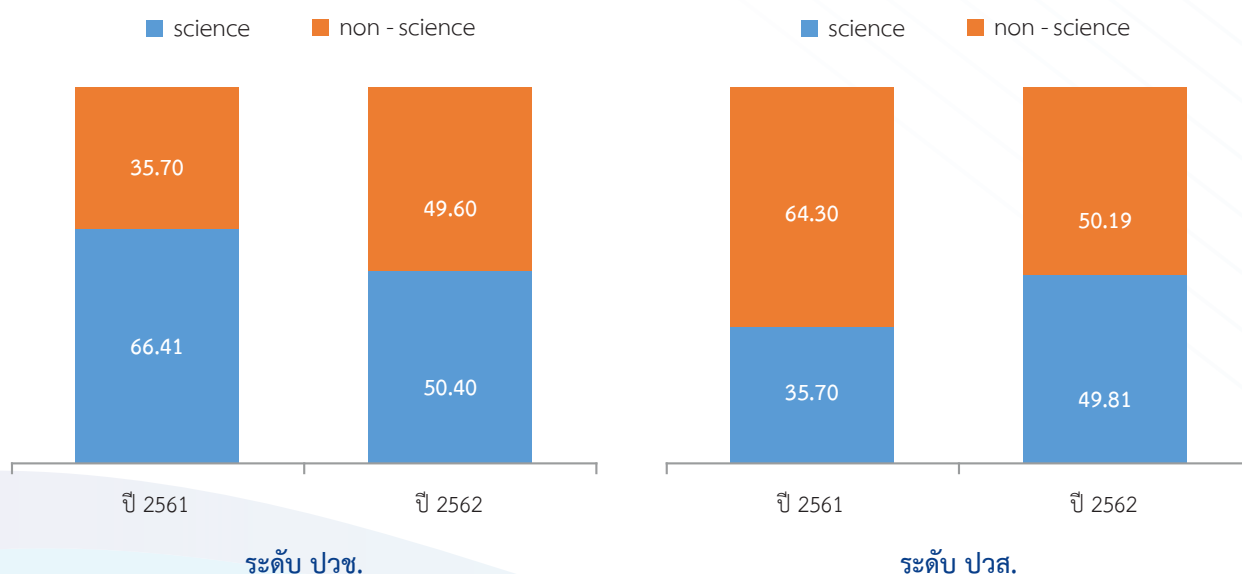
### 3.1.2 ผู้สำเร็จการศึกษาด้านวิทยาศาสตร์และเทคโนโลยี

เมื่อพิจารณาผู้สำเร็จการศึกษาตามกลุ่มสาขาวิชาที่สำเร็จการศึกษาเฉพาะผู้สำเร็จการศึกษาระดับอาชีวศึกษาและระดับปริญญาตรี พบว่า ผู้สำเร็จการศึกษาในปี 2562 ระดับอาชีวศึกษาส่วนใหญ่เป็นผู้สำเร็จการศึกษาในกลุ่มสาขาวิชาด้านวิทยาศาสตร์และเทคโนโลยี (science) ร้อยละ 50.12 และสำเร็จการศึกษาในกลุ่มสาขาวิชาด้านสังคมศาสตร์และมนุษยศาสตร์ (non-science) ร้อยละ 49.88 เมื่อเปรียบเทียบกับผู้สำเร็จการศึกษา ปี 2561 สามารถจำแนกได้ ปრაกฏตามแผนภูมิที่ 2 และแผนภูมิที่ 3

แผนภูมิที่ 2 ร้อยละผู้สำเร็จการศึกษาปี 2562 เทียบกับปี 2561 ระดับอาชีวศึกษา จำแนกตามกลุ่มสาขาวิชา

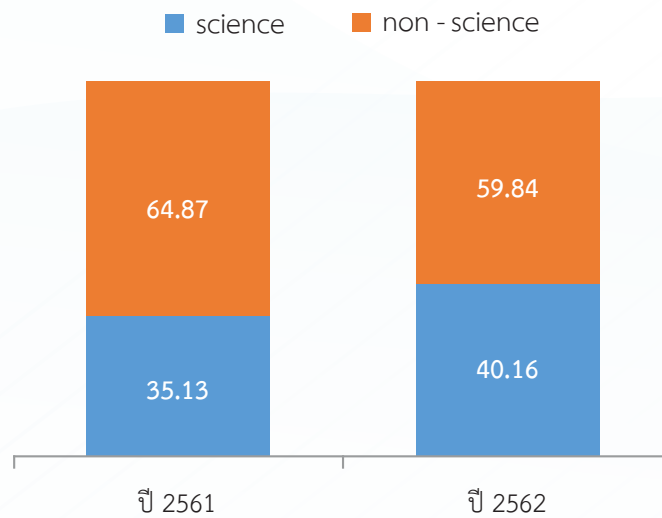


แผนภูมิที่ 3 ร้อยละผู้สำเร็จการศึกษาปี 2562 เทียบกับปี 2561 ระดับประกาศนียบัตรวิชาชีพ (ปวช.) และระดับประกาศนียบัตรวิชาชีพชั้นสูง (ปวส.) จำแนกตามกลุ่มสาขาวิชา



**ระดับปริญญาตรี** ส่วนใหญ่สำเร็จการศึกษาในกลุ่มสาขาวิชาด้านสังคมศาสตร์และมนุษยศาสตร์ร้อยละ 59.84 และสำเร็จการศึกษาในกลุ่มสาขาวิชาด้านวิทยาศาสตร์และเทคโนโลยี ร้อยละ 40.16 เมื่อเปรียบเทียบกับผู้สำเร็จการศึกษา ปี 2561 สามารถจำแนกได้ ปรากฏตามแผนภูมิที่ 4

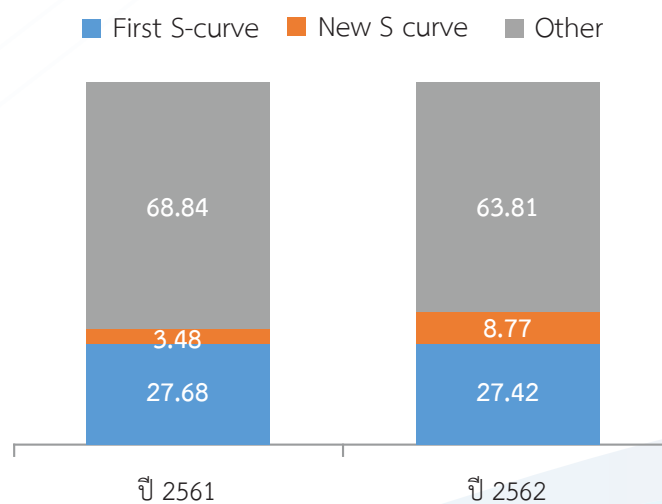
**แผนภูมิที่ 4** ร้อยละผู้สำเร็จการศึกษาปี 2562 เทียบกับปี 2561 ระดับปริญญาตรี จำแนกตามกลุ่มสาขาวิชา



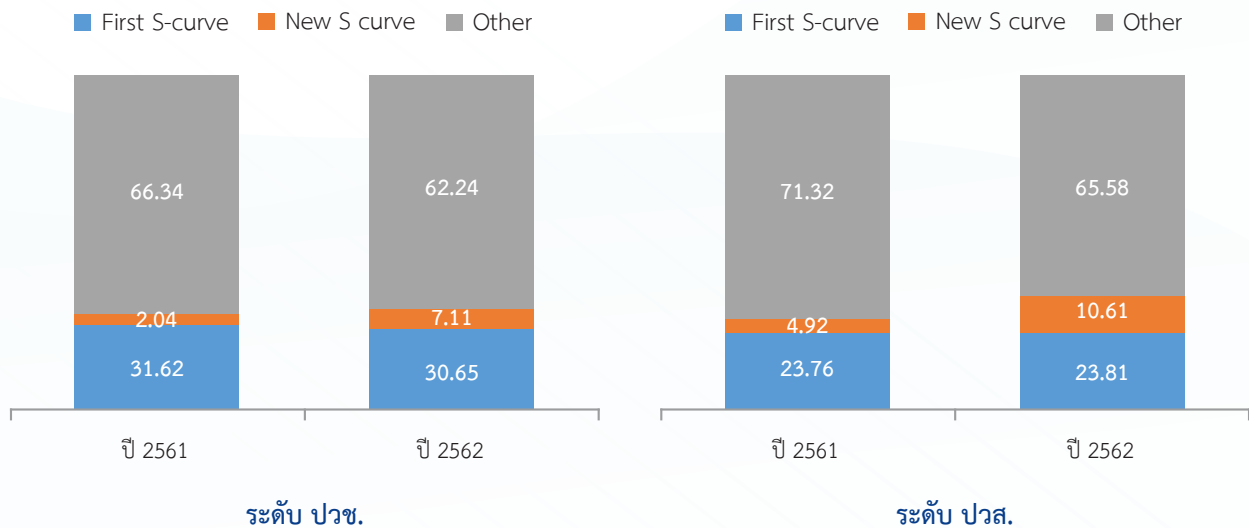
### 3.1.3 ผู้สำเร็จการศึกษาสาขาวิชาที่เกี่ยวข้องกับอุตสาหกรรมเป้าหมาย

เมื่อพิจารณาผู้สำเร็จการศึกษาในระดับอาชีวศึกษาและระดับปริญญาตรีที่ศึกษาในสาขาวิชาที่เกี่ยวข้องกับอุตสาหกรรมเป้าหมายและสำเร็จการศึกษาในปี 2562 ส่วนใหญ่สำเร็จการศึกษาในสาขาวิชาที่ไม่เกี่ยวข้องกับอุตสาหกรรมเป้าหมาย โดยผู้สำเร็จการศึกษาในสาขาที่เกี่ยวข้องกับอุตสาหกรรมเป้าหมายในแต่ละระดับการศึกษา พบว่า ระดับ ปวช. มีจำนวน 51,415 คน ระดับ ปวส. จำนวน 41,967 คน และระดับปริญญาตรี จำนวน 96,682 คน โดยกลุ่มที่สำเร็จการศึกษาในระดับอาชีวศึกษาส่วนใหญ่สำเร็จการศึกษาในสาขาวิชาที่เกี่ยวข้องกับกลุ่มอุตสาหกรรมเดิมที่มีศักยภาพ (First S-curve) ร้อยละ 75.77 และกลุ่มอุตสาหกรรมอนาคต (New S-curve) ร้อยละ 24.23

**แผนภูมิที่ 5** ร้อยละผู้สำเร็จการศึกษาปี 2562 เทียบกับปี 2561 ระดับอาชีวศึกษา จำแนกตามสาขาวิชาที่เกี่ยวข้องกับอุตสาหกรรมเป้าหมาย

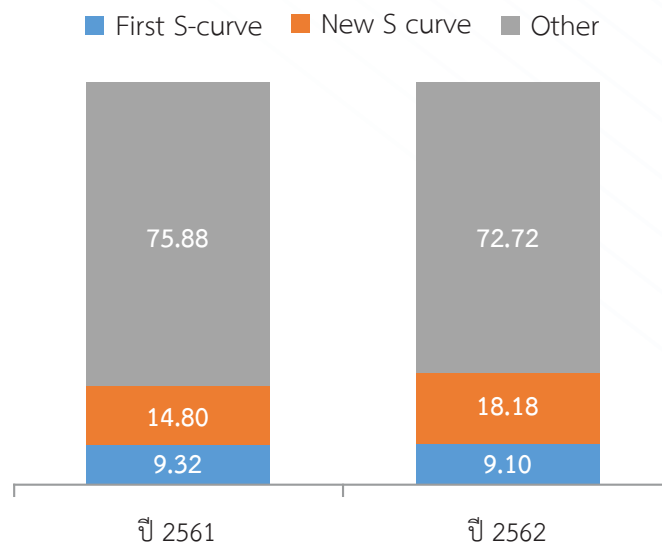


แผนภูมิที่ 6 ร้อยละผู้สำเร็จการศึกษาปี 2562 เทียบกับปี 2561 ระดับประกาศนียบัตรวิชาชีพ (ปวช.) และระดับประกาศนียบัตรวิชาชีพชั้นสูง (ปวส.) จำแนกตามสาขาวิชาที่เกี่ยวข้องกับอุตสาหกรรมเป้าหมาย



ระดับปริญญาตรี ส่วนใหญ่สำเร็จการศึกษาในสาขาวิชาที่เกี่ยวข้องกับอุตสาหกรรม New S-curve ร้อยละ 18.18 และกลุ่มอุตสาหกรรม First S-curve ร้อยละ 9.10

แผนภูมิที่ 7 ร้อยละผู้สำเร็จการศึกษาปี 2562 เทียบกับปี 2561 จำแนกระดับปริญญาตรี และสาขาวิชาที่เกี่ยวข้องกับอุตสาหกรรมเป้าหมาย





ตารางที่ 5 จำนวนผู้สำเร็จการศึกษาปี 2562 จำแนกตามอุตสาหกรรมเป้าหมายและระดับการศึกษา

อุตสาหกรรมเป้าหมาย	ระดับการศึกษา		
	ปวช.	ปวส.	ปริญญาตรี
หน่วย : คน			
รวมอุตสาหกรรมเป้าหมาย	51,415	41,967	96,682
<b>First S-curve</b>	<b>41,732</b>	<b>29,027</b>	<b>32,234</b>
อุตสาหกรรมยานยนต์สมัยใหม่	22,422	15,272	649
อุตสาหกรรมอิเล็กทรอนิกส์อัจฉริยะ	7,839	5,688	2,303
อุตสาหกรรมการท่องเที่ยวกลุ่มรายได้ดีและการท่องเที่ยวเชิงสุขภาพ	6,522	3,248	11,062
อุตสาหกรรมเกษตรและเทคโนโลยีชีวภาพ	2,302	2,858	11,990
อุตสาหกรรมการแปรรูปอาหาร	2,647	1,961	6,230
<b>New S-curve</b>	<b>9,683</b>	<b>12,940</b>	<b>64,448</b>
อุตสาหกรรมหุ่นยนต์	7,296	7,579	6,321
อุตสาหกรรมการบินและโลจิสติกส์	0	2,852	10,403
อุตสาหกรรมเชื้อเพลิงชีวภาพและเคมีชีวภาพ	10	361	5,108
อุตสาหกรรมดิจิทัล	2,196	1,777	15,490
อุตสาหกรรมการแพทย์ครบวงจร	181	371	27,126
<b>อุตสาหกรรมอื่นๆ</b>	<b>84,741</b>	<b>79,957</b>	<b>257,728</b>
<b>รวมทั้งหมด</b>	<b>136,156</b>	<b>121,924</b>	<b>354,410</b>

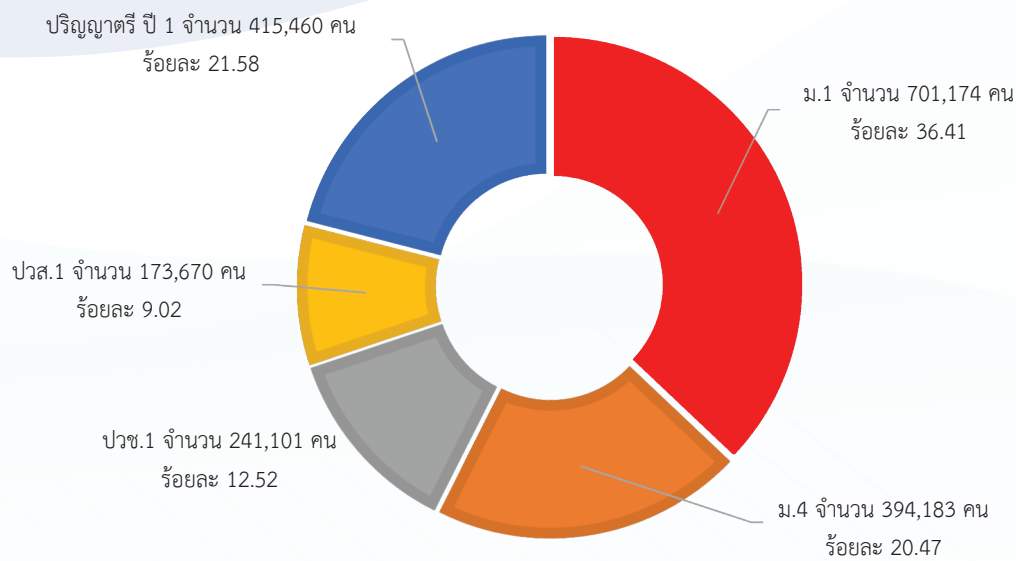
## 3.2 ผู้กำลังศึกษาปี 2563

### 3.2.1 ภาพรวมผู้กำลังศึกษาปี 2563

ในปี 2563 (ปีการศึกษา 2562) มีผู้กำลังศึกษาระดับมัธยมศึกษาถึงระดับปริญญาตรี จำนวน 5,777,472 คน โดยจำแนกเป็นระดับมัธยมศึกษาตอนต้น (ม.1 - ม. 3) จำนวน 2,043,442 คน ระดับมัธยมศึกษาตอนปลาย (ม.4 - ม.6) จำนวน 1,107,205 คน ระดับประกาศนียบัตรวิชาชีพ (ปวช.1 - ปวช.3) จำนวน 650,366 คน ระดับประกาศนียบัตรวิชาชีพชั้นสูง (ปวส.1-ปวส.2) จำนวน 364,835 คน และระดับปริญญาตรี จำนวน 1,611,624 คน

เมื่อพิจารณาเฉพาะผู้เข้าศึกษาใหม่ในระดับมัธยมศึกษาถึงระดับปริญญาตรี มีจำนวนรวม 1,925,588 คน โดยจำแนกเป็นผู้เข้าศึกษาใหม่ในระดับมัธยมศึกษาตอนต้น (ม.1) จำนวน 701,174 คน (ร้อยละ 36.41) ระดับมัธยมศึกษาตอนปลาย (ม.4) จำนวน 394,183 คน (ร้อยละ 20.47) ระดับประกาศนียบัตรวิชาชีพ (ปวช.ปี1) จำนวน 241,101 คน (ร้อยละ 12.52) ระดับประกาศนียบัตรวิชาชีพชั้นสูง (ปวส.ปี1) จำนวน 173,670 คน (ร้อยละ 9.02) และระดับปริญญาตรี (ปริญญาตรีปี 1) จำนวน 415,460 คน (ร้อยละ 21.58) ตามลำดับ ปรากฏตามแผนภูมิที่ 8

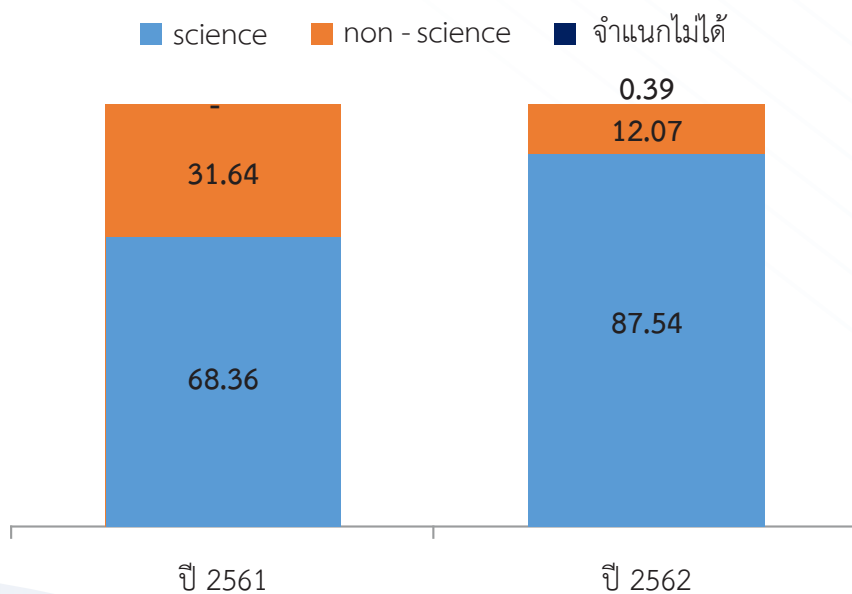
แผนภูมิที่ 8 ร้อยละผู้เข้าศึกษาใหม่ในปี 2563 (ปีการศึกษา 2562) จำแนกตามระดับการศึกษา



3.2.2 ผู้กำลังศึกษาด้านวิทยาศาสตร์และเทคโนโลยี

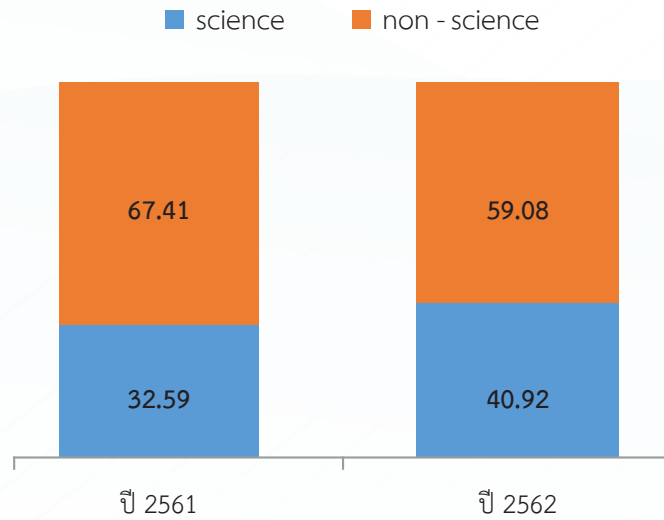
เมื่อพิจารณาผู้กำลังศึกษาตามกลุ่มสาขาวิชาที่กำลังศึกษา พบว่า ผู้กำลังศึกษาในปี 2563 ระดับอาชีวศึกษาส่วนใหญ่เป็นผู้กำลังศึกษาในกลุ่มสาขาวิชาด้านวิทยาศาสตร์และเทคโนโลยี จำนวน 888,713 คน หรือคิดเป็นร้อยละ 87.54 กำลังศึกษาในกลุ่มสาขาวิชาด้านสังคมศาสตร์และมนุษยศาสตร์ จำนวน 122,508 คน หรือคิดเป็นร้อยละ 12.07 และไม่สามารถจำแนกได้ อีกจำนวน 3,980 คน คิดเป็นร้อยละ 0.39 ปรากฏตามแผนภูมิที่ 9

แผนภูมิที่ 9 ร้อยละผู้กำลังศึกษาปี 2562 เทียบกับปี 2561 ระดับอาชีวศึกษา จำแนกตามกลุ่มสาขาวิชา



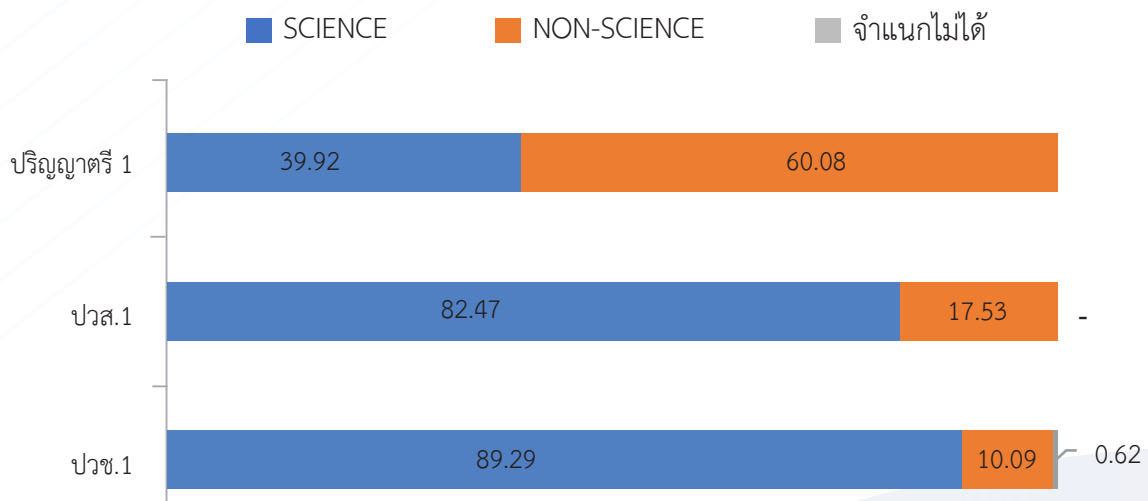
**ระดับปริญญาตรี** ผู้กำลังศึกษาในระดับปริญญาตรี ส่วนใหญ่กำลังศึกษาในกลุ่มสาขาวิชาด้านสังคมศาสตร์และมนุษยศาสตร์จำนวน 952,214 คน หรือ คิดเป็นร้อยละ ร้อยละ 59.08 และกำลังศึกษาในกลุ่มสาขาวิชาด้านวิทยาศาสตร์และเทคโนโลยี จำนวน 659,410 คน หรือคิดเป็นร้อยละ 40.92 ปรากฏตามแผนภูมิที่ 10

**แผนภูมิที่ 10** ร้อยละผู้กำลังศึกษาปี 2562 เทียบกับปี 2561 ระดับปริญญาตรี จำแนกตามกลุ่มสาขาวิชา



เมื่อพิจารณาเฉพาะผู้เข้าศึกษาใหม่ในปี 2563 พบว่า ในระดับปวช. ชั้นปีที่ 1 มีผู้เข้าศึกษาใหม่จำนวน 241,101 คน ส่วนใหญ่เข้าศึกษาในสาขาด้านวิทยาศาสตร์และเทคโนโลยี ร้อยละ 89.29 ส่วนสาขาด้านสังคมศาสตร์และมนุษยศาสตร์มีร้อยละ 10.09 จำแนกไม่ได้ ร้อยละ 0.62 ระดับปวส. ชั้นปีที่ 1 มีผู้เข้าศึกษาใหม่จำนวน 173,670 คน ส่วนใหญ่เข้าศึกษาในสาขาด้านวิทยาศาสตร์และเทคโนโลยี ร้อยละ 82.47 ส่วนสาขาด้านสังคมศาสตร์และมนุษยศาสตร์มีร้อยละ 17.53 สำหรับระดับปริญญาตรี ชั้นปีที่ 1 มีผู้เข้าศึกษาใหม่จำนวน 415,460 คน ส่วนใหญ่ศึกษาด้านสังคมศาสตร์และมนุษยศาสตร์ร้อยละ 60.08 ส่วนสาขาด้านวิทยาศาสตร์และเทคโนโลยีมีร้อยละ 39.92 ปรากฏตามแผนภูมิที่ 11

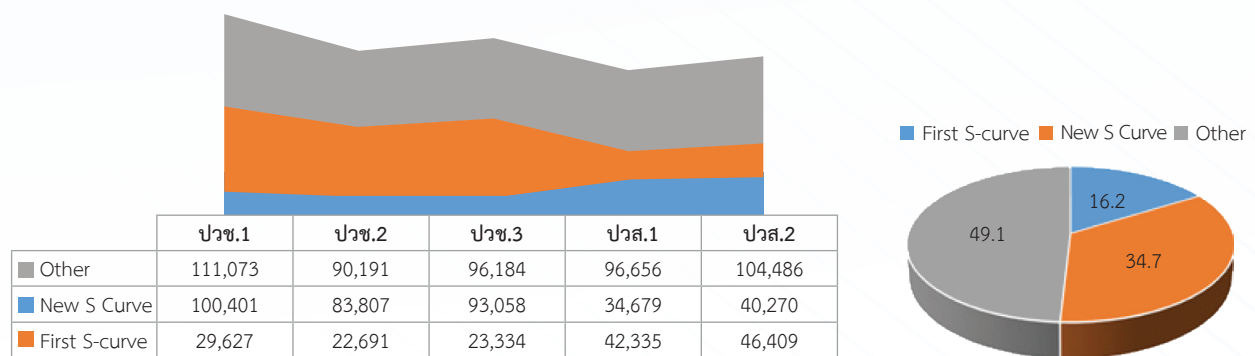
**แผนภูมิที่ 11** ร้อยละผู้เข้าศึกษาใหม่ปี 2562 ตามระดับการศึกษา จำแนกตามกลุ่มสาขาวิชา



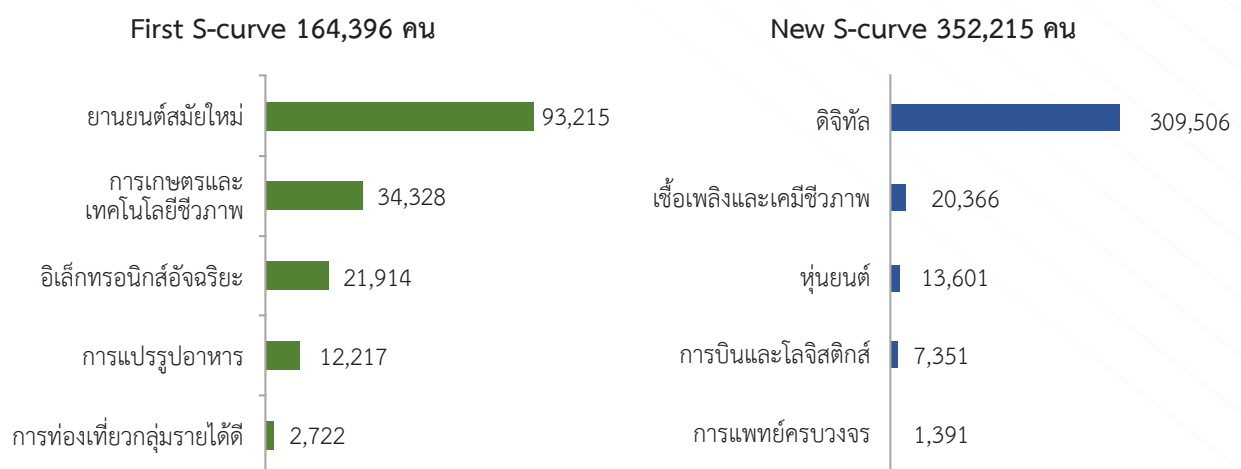
### 3.2.3 ผู้กำลังศึกษาสาขาวิชาที่เกี่ยวข้องกับอุตสาหกรรมเป้าหมาย

ผู้กำลังศึกษาในระดับอาชีวศึกษาในปี 2563 มีจำนวน 1,015,201 คน โดยกำลังศึกษาในสาขาที่เกี่ยวข้องกับอุตสาหกรรมเป้าหมาย ร้อยละ 50.89 อยู่ในสาขาที่เกี่ยวข้องกับกลุ่มอุตสาหกรรม First S-curve ร้อยละ 16.19 และกลุ่มอุตสาหกรรม New S-curve ร้อยละ 34.69 ทั้งนี้พบว่าผู้กำลังศึกษาในกลุ่มอุตสาหกรรม First S-curve กำลังศึกษาในสาขาวิชาที่เกี่ยวข้องกับอุตสาหกรรมยานยนต์สมัยใหม่มากที่สุด ร้อยละ 56.70 รองลงมาคือ อุตสาหกรรมการเกษตรและเทคโนโลยีชีวภาพ ร้อยละ 20.88 และอุตสาหกรรมอิเล็กทรอนิกส์อัจฉริยะ ร้อยละ 13.33 ตามลำดับ ส่วนกลุ่มอุตสาหกรรม New S-curve เป็นผู้กำลังศึกษาในสาขาวิชาที่เกี่ยวข้องกับอุตสาหกรรมดิจิทัลมากที่สุด ร้อยละ 87.87 รองลงมาคือ อุตสาหกรรมเชื้อเพลิงและเคมีชีวภาพ ร้อยละ 5.78 และอุตสาหกรรมหุ่นยนต์ ร้อยละ 3.86 ตามลำดับ ปรากฏตามแผนภูมิที่ 12 และแผนภูมิที่ 13

แผนภูมิที่ 12 จำนวนและร้อยละผู้กำลังศึกษาในระดับอาชีวศึกษาปี 2563 จำแนกตามระดับชั้นและอุตสาหกรรมเป้าหมาย

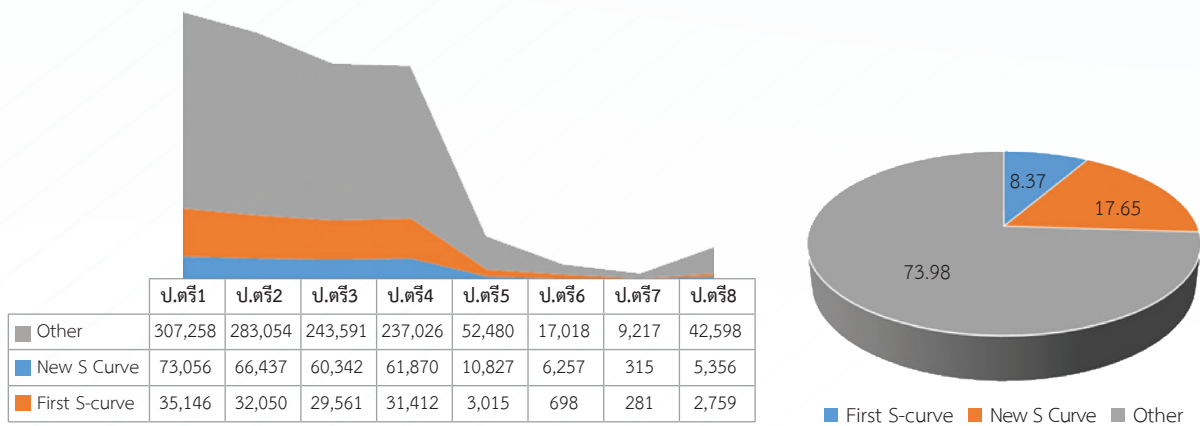


แผนภูมิที่ 13 จำนวนผู้กำลังศึกษาในระดับอาชีวศึกษาปี 2563 จำแนกตามอุตสาหกรรมเป้าหมาย

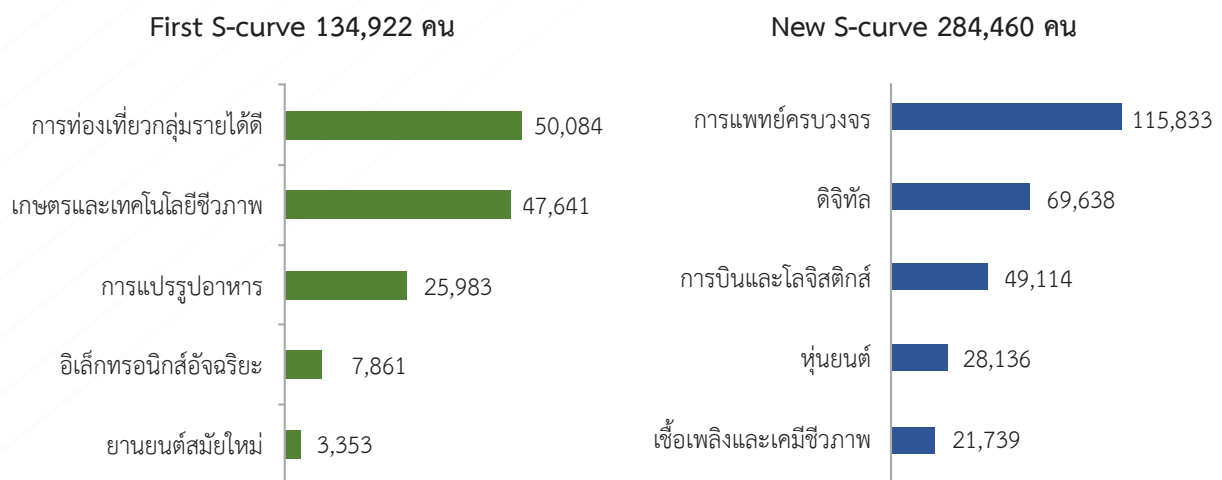


ผู้กำลังศึกษาในระดับปริญญาตรีในปี 2563 มีจำนวนรวม 1,611,624 คน โดยเป็นผู้กำลังศึกษาในสาขาวิชาที่ไม่เกี่ยวข้องกับอุตสาหกรรมเป้าหมาย จำนวน 1,192,242 คน คิดเป็นร้อยละ 73.98 และกำลังศึกษาในสาขาวิชาที่เกี่ยวข้องกับอุตสาหกรรมเป้าหมาย จำนวน 419,382 คน คิดเป็นร้อยละ 26.02 โดยกำลังศึกษาอยู่ในสาขาวิชาที่เกี่ยวข้องกับกลุ่มอุตสาหกรรม New S-curve ร้อยละ 17.65 และกลุ่มอุตสาหกรรม First S-curve ร้อยละ 8.37 ผู้ที่กำลังศึกษาในกลุ่มอุตสาหกรรม First S-curve กำลังศึกษาในสาขาวิชาที่เกี่ยวข้องกับอุตสาหกรรมการท่องเที่ยวกลุ่มรายได้ดีและการท่องเที่ยวเชิงสุขภาพมากที่สุด ร้อยละ 37.12 รองลงมาคือ อุตสาหกรรมการเกษตรและเทคโนโลยีชีวภาพ ร้อยละ 35.31 และอุตสาหกรรมการแปรรูปอาหาร ร้อยละ 19.26 สำหรับกลุ่ม New S-curve กำลังศึกษาในสาขาวิชาที่เกี่ยวข้องกับอุตสาหกรรมการแพทย์ครบวงจรมากที่สุด ร้อยละ 40.72 รองลงมา คือ อุตสาหกรรมดิจิทัล ร้อยละ 24.48 และอุตสาหกรรมการบินและโลจิสติกส์ ร้อยละ 17.27 ตามลำดับ ปรากฏตามแผนภูมิที่ 14 และแผนภูมิที่ 15

**แผนภูมิที่ 14** จำนวนร้อยละผู้กำลังศึกษาในระดับปริญญาตรีปี 2563 จำแนกตามระดับชั้นและอุตสาหกรรมเป้าหมาย



**แผนภูมิที่ 15** จำนวนผู้กำลังศึกษาในระดับปริญญาตรีปี 2563 จำแนกตามอุตสาหกรรมเป้าหมาย



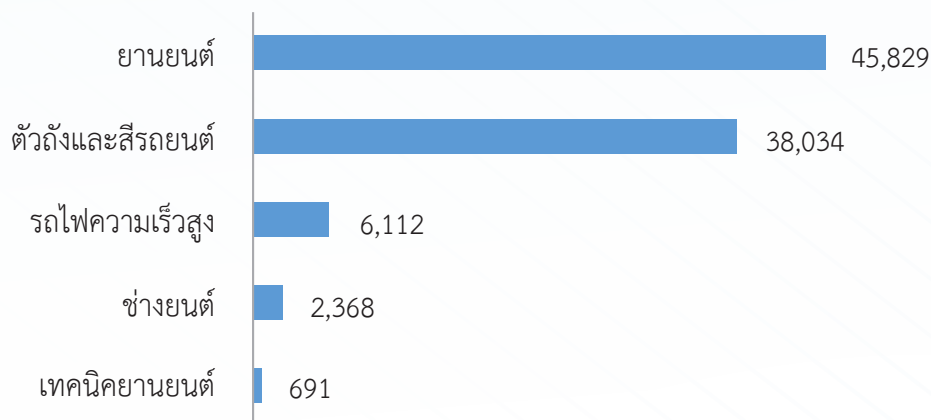


### 3.2.3.1 ผู้กำลังศึกษาสาขาวิชาที่เกี่ยวข้องกับอุตสาหกรรมเดิมที่มีศักยภาพ (First S-curve)

#### 1) ผู้กำลังศึกษาสาขาวิชาที่เกี่ยวข้องกับอุตสาหกรรมยานยนต์สมัยใหม่

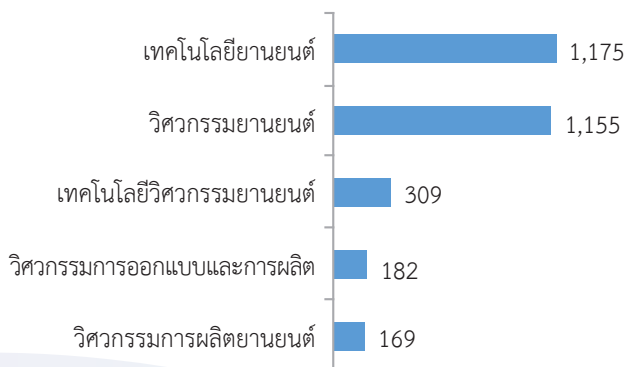
มีผู้กำลังศึกษาระดับอาชีวศึกษาในสาขางานที่เกี่ยวข้องกับอุตสาหกรรมยานยนต์สมัยใหม่จำนวนรวม 93,215 คน โดยเป็นผู้ที่กำลังศึกษาในระดับ ปวช. จำนวน 40,360 คน และระดับปวส. จำนวน 52,855 คน โดย 5 อันดับแรกที่กำลังศึกษา ได้แก่ สาขายานยนต์มากที่สุด จำนวน 45,829 คน สาขาตัวถังและสีรถยนต์ จำนวน 38,034 คน สาขารถไฟความเร็วสูง จำนวน 6,112 คน สาขาช่างยนต์ จำนวน 2,368 คน และสาขาเทคนิคยานยนต์ จำนวน 691 คน ตามแผนภูมิที่ 16

แผนภูมิที่ 16 จำนวนผู้กำลังศึกษามากที่สุด 5 อันดับแรกในสาขางานที่เกี่ยวข้องกับอุตสาหกรรมยานยนต์สมัยใหม่ระดับอาชีวศึกษา



ผู้กำลังศึกษาในระดับปริญญาตรีในสาขาวิชาที่เกี่ยวข้องกับอุตสาหกรรมยานยนต์สมัยใหม่ มีจำนวนรวม 3,353 คน โดยกำลังศึกษาในสาขาวิชาเทคโนโลยียานยนต์มากที่สุด จำนวน 1,175 คน (แผนภูมิที่ 17) โดยสถาบันการศึกษาที่มีนักศึกษาระดับปริญญาตรีกำลังศึกษาในปี 2563 ในสาขาวิชาที่เกี่ยวข้องกับอุตสาหกรรมยานยนต์สมัยใหม่ มากที่สุด คือ วิทยาลัยเทคโนโลยีสยาม ปรากฏตามตารางที่ 6

แผนภูมิที่ 17 จำนวนผู้กำลังศึกษามากที่สุด 5 อันดับแรกในสาขาที่เกี่ยวข้องกับอุตสาหกรรมยานยนต์สมัยใหม่ระดับปริญญาตรี ตารางที่ 6 สถาบันการศึกษา 5 อันดับแรกที่มีผู้กำลังศึกษามากที่สุดในสาขางานที่เกี่ยวข้องกับอุตสาหกรรมยานยนต์สมัยใหม่ ระดับปริญญาตรี

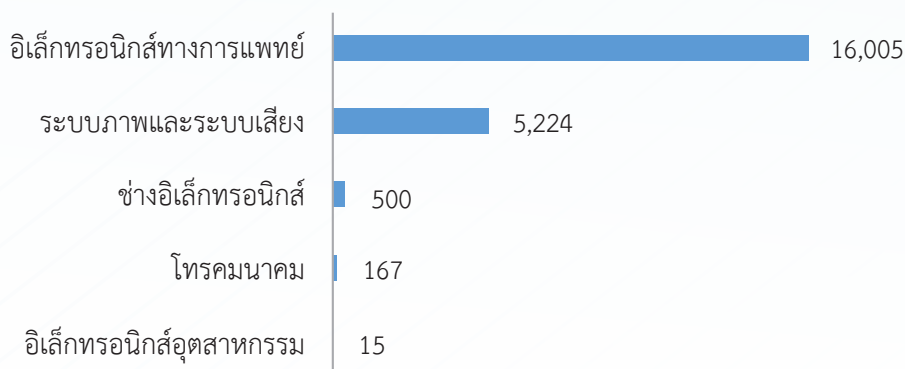


1	วิทยาลัยเทคโนโลยีสยาม
2	มหาวิทยาลัยเทคโนโลยีสุรนารี
3	สถาบันเทคโนโลยีไทย - ญี่ปุ่น
4	มหาวิทยาลัยเทคโนโลยีพระจอมเกล้าพระนครเหนือ
5	จุฬาลงกรณ์มหาวิทยาลัย

## 2) ผู้กำลังศึกษาสาขาวิชาที่เกี่ยวข้องกับอุตสาหกรรมอิเล็กทรอนิกส์อัจฉริยะ

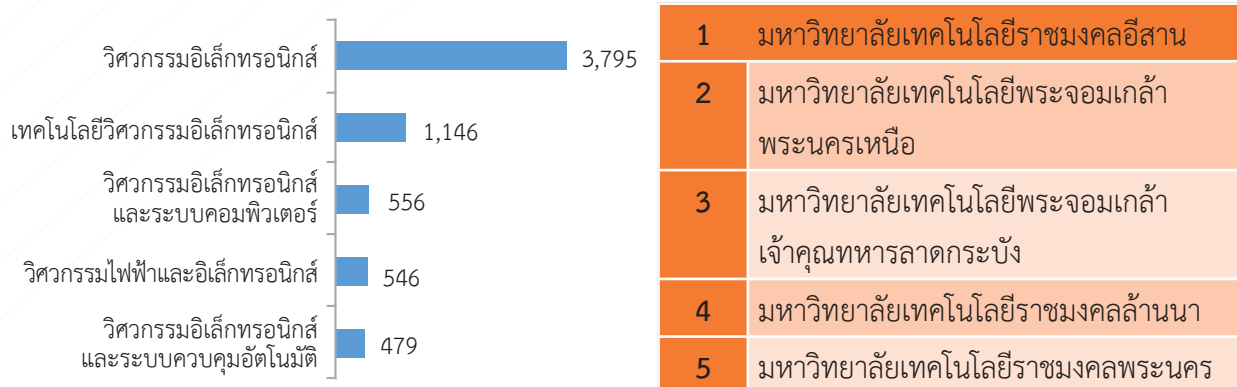
ผู้กำลังศึกษาระดับอาชีวศึกษาในสาขางานที่เกี่ยวข้องกับอุตสาหกรรมอิเล็กทรอนิกส์อัจฉริยะ จำนวนรวม 21,914 คน โดยเป็นผู้ที่กำลังศึกษาในระดับ ปวช. จำนวน 19,955 คน และระดับปวส. จำนวน 1,959 คน โดย 5 อันดับแรกที่กำลังศึกษา ได้แก่ สาขาอิเล็กทรอนิกส์ทางการแพทย์มากที่สุด จำนวน 16,005 คน สาขาระบบภาพและระบบเสียง จำนวน 5,224 คน สาขาช่างอิเล็กทรอนิกส์ จำนวน 500 คน สาขาโทรคมนาคม จำนวน 167 คน และสาขาอิเล็กทรอนิกส์อุตสาหกรรม จำนวน 15 คน ตามแผนภูมิที่ 18

### แผนภูมิที่ 18 จำนวนผู้กำลังศึกษามากที่สุด 5 อันดับแรกในสาขางานที่เกี่ยวข้องกับอุตสาหกรรมอิเล็กทรอนิกส์อัจฉริยะระดับอาชีวศึกษา



ผู้กำลังศึกษาระดับปริญญาตรีในสาขาวิชาที่เกี่ยวข้องกับอุตสาหกรรมอิเล็กทรอนิกส์อัจฉริยะ มีจำนวนรวม 7,861 คน โดยกำลังศึกษาในสาขาวิชาวิศวกรรมอิเล็กทรอนิกส์มากที่สุด จำนวน 3,795 คน รองลงมาคือ สาขาวิชาเทคโนโลยีวิศวกรรมอิเล็กทรอนิกส์ จำนวน 1,146 คน (แผนภูมิที่ 19) โดยสถาบันการศึกษาที่มีนักศึกษาระดับปริญญาตรีกำลังศึกษาในปี 2563 ในสาขาวิชาที่เกี่ยวข้องกับอุตสาหกรรมอิเล็กทรอนิกส์อัจฉริยะมากที่สุด คือ มหาวิทยาลัยเทคโนโลยีราชมงคลธัญบุรีตามตารางที่ 7

### แผนภูมิที่ 19 จำนวนผู้กำลังศึกษามากที่สุด 5 อันดับแรก ตารางที่ 7 สถาบันการศึกษา 5 อันดับแรกที่มีผู้กำลังศึกษาในสาขาที่เกี่ยวข้องกับอุตสาหกรรมอิเล็กทรอนิกส์อัจฉริยะ มากที่สุดในสาขางานที่เกี่ยวข้องกับอุตสาหกรรมอิเล็กทรอนิกส์อัจฉริยะ ระดับปริญญาตรี

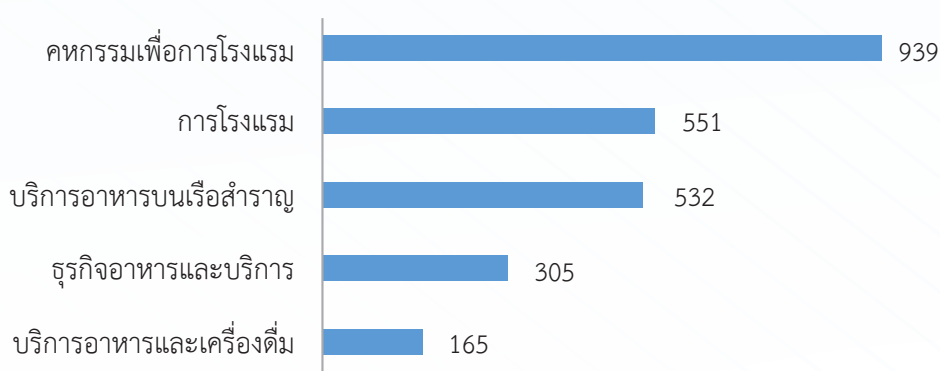


### 3) ผู้กำลังศึกษาสาขาวิชาที่เกี่ยวข้องกับอุตสาหกรรมการท่องเที่ยวกลุ่มรายได้ดี และการท่องเที่ยว

#### เชิงสุขภาพ

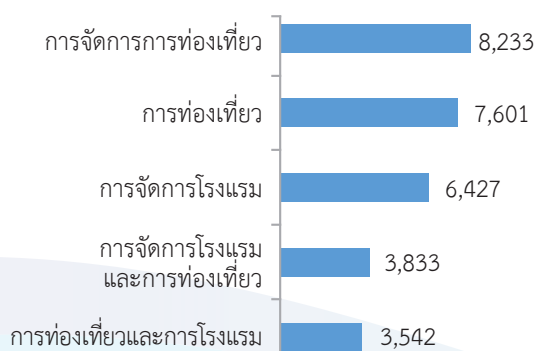
ผู้กำลังศึกษาระดับอาชีวศึกษาในสาขาวิชาที่เกี่ยวข้องกับอุตสาหกรรมการท่องเที่ยวกลุ่มรายได้ดีและการท่องเที่ยวเชิงสุขภาพมีจำนวนรวม 2,722 คน โดยเป็นผู้ที่กำลังศึกษาในระดับปวช. จำนวน 1,263 คน และระดับปวส. จำนวน 1,459 คน โดย 5 อันดับแรกที่กำลังศึกษา ได้แก่ สาขาคหกรรมเพื่อการโรงแรมมากที่สุด จำนวน 939 คน สาขาการโรงแรม จำนวน 551 คน สาขาบริการอาหารบนเรือสำราญ จำนวน 532 คน สาขาธุรกิจอาหารและบริการ จำนวน 305 คน และสาขาบริการอาหารและเครื่องดื่ม จำนวน 165 คน ตามแผนภูมิที่ 20

แผนภูมิที่ 20 จำนวนผู้กำลังศึกษามากที่สุด 5 อันดับแรกในสาขาวิชาที่เกี่ยวข้องกับอุตสาหกรรมการท่องเที่ยวกลุ่มรายได้ดีและการท่องเที่ยวเชิงสุขภาพ ระดับอาชีวศึกษา



ผู้กำลังศึกษาระดับปริญญาตรีในสาขาวิชาที่เกี่ยวข้องกับอุตสาหกรรมการท่องเที่ยวกลุ่มรายได้ดีและการท่องเที่ยวเชิงสุขภาพพิจารณาเฉพาะผู้กำลังศึกษาชั้นปีที่ 1 ถึงชั้นปีที่ 4 มีจำนวนรวม 50,084 คน โดยกำลังศึกษาในสาขาวิชาการท่องเที่ยวมากที่สุด จำนวน 8,233 คน (แผนภูมิที่ 21) โดยสถาบันการศึกษาที่มีนักศึกษาระดับปริญญาตรีกำลังศึกษาในปี 2562 ในสาขาวิชาที่เกี่ยวข้องกับอุตสาหกรรมการท่องเที่ยวกลุ่มรายได้ดีและการท่องเที่ยวเชิงสุขภาพมากที่สุด คือ มหาวิทยาลัยเกษตรศาสตร์ ปรากฏตามตารางที่ 8

แผนภูมิที่ 21 จำนวนผู้กำลังศึกษามากที่สุด 5 อันดับแรกในสาขาที่เกี่ยวข้องกับอุตสาหกรรมการท่องเที่ยวกลุ่มรายได้ดีและการท่องเที่ยวเชิงสุขภาพ ระดับปริญญาตรี



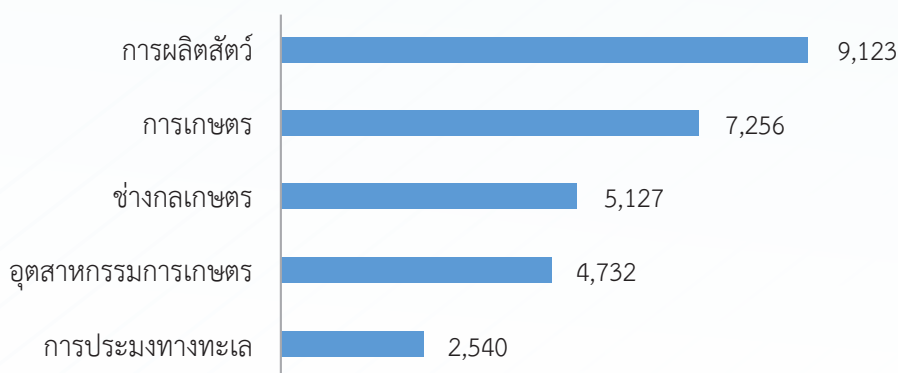
ตารางที่ 8 สถาบันการศึกษา 5 อันดับแรกที่มีผู้กำลังศึกษามากที่สุดในสาขาวิชาที่เกี่ยวข้องกับอุตสาหกรรมการท่องเที่ยวกลุ่มรายได้ดีและการท่องเที่ยวเชิงสุขภาพระดับปริญญาตรี

1	มหาวิทยาลัยเกษตรศาสตร์
2	มหาวิทยาลัยมหาสารคาม
3	มหาวิทยาลัยราชภัฏสวนสุนันทา
4	มหาวิทยาลัยศรีปทุม
5	มหาวิทยาลัยเทคโนโลยีราชมงคลธัญบุรี

#### 4) ผู้กำลังศึกษาสาขาวิชาที่เกี่ยวข้องกับอุตสาหกรรมการเกษตรและเทคโนโลยีชีวภาพ

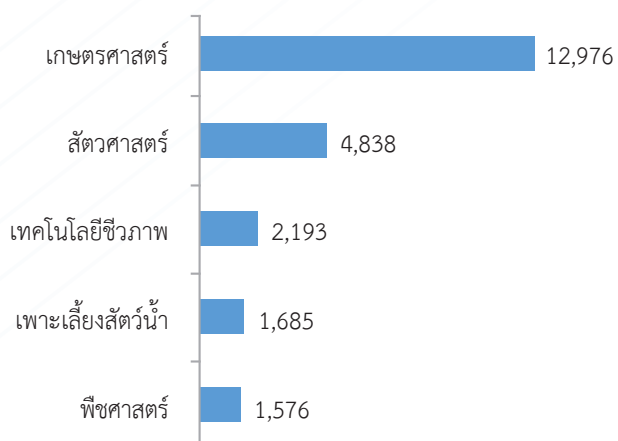
ผู้กำลังศึกษาระดับอาชีวศึกษาในสาขาวิชาที่เกี่ยวข้องกับอุตสาหกรรมการเกษตรและเทคโนโลยีชีวภาพมีจำนวนรวม 34,328 คน โดยเป็นผู้ที่กำลังศึกษา ในระดับ ปวช. จำนวน 13,849 คน และระดับ ปวส. จำนวน 20,479 คน โดย 5 อันดับแรกที่กำลังศึกษา ได้แก่ สาขาการผลิตสัตว์ จำนวน 9,123 คน สาขาการเกษตร จำนวน 7,256 คน สาขาช่างกลเกษตร จำนวน 5,127 คน สาขาอุตสาหกรรมเกษตร จำนวน 4,732 คน และสาขาการประมงทางทะเล จำนวน 2,540 คนตามลำดับ ตามแผนภูมิที่ 22

แผนภูมิที่ 22 จำนวนผู้กำลังศึกษามากที่สุด 5 อันดับแรกในสาขาวิชาที่เกี่ยวข้องกับอุตสาหกรรมการเกษตรและเทคโนโลยีชีวภาพ ระดับอาชีวศึกษา



ผู้กำลังศึกษาระดับปริญญาตรีในสาขาวิชาที่เกี่ยวข้องกับอุตสาหกรรมการเกษตรและเทคโนโลยีชีวภาพ มีจำนวนรวม 47,641 คน โดยกำลังศึกษาในสาขาวิชาเกษตรศาสตร์มากที่สุด จำนวน 12,976 คน (แผนภูมิที่ 23) โดยสถาบันการศึกษาที่มีนักศึกษาระดับปริญญาตรีกำลังศึกษาในปี 2563 ในสาขาวิชาที่เกี่ยวข้องกับอุตสาหกรรมการเกษตรและเทคโนโลยีชีวภาพ มากที่สุด คือ มหาวิทยาลัยเกษตรศาสตร์ ปรากฏตามตารางที่ 9

แผนภูมิที่ 23 จำนวนผู้กำลังศึกษามากที่สุด 5 อันดับแรกในสาขาที่เกี่ยวข้องกับอุตสาหกรรมการเกษตรและเทคโนโลยีชีวภาพ ระดับปริญญาตรี



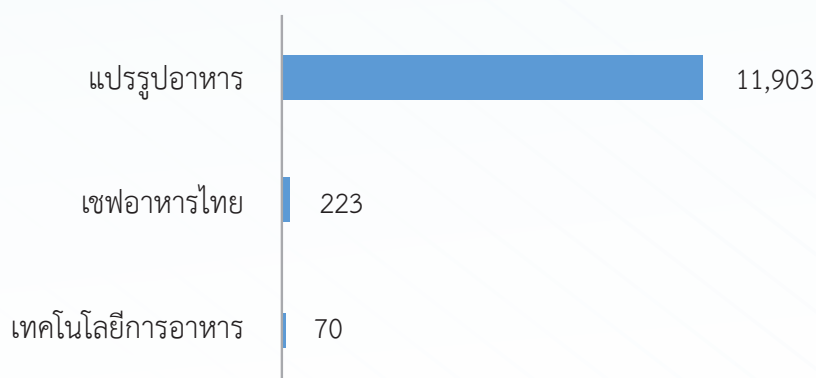
ตารางที่ 9 สถาบันการศึกษา 5 อันดับแรกที่มีผู้กำลังศึกษามากที่สุดในสาขาวิชาที่เกี่ยวข้องกับอุตสาหกรรมการเกษตรและเทคโนโลยีชีวภาพ ระดับปริญญาตรี

1	มหาวิทยาลัยเกษตรศาสตร์
2	มหาวิทยาลัยสุโขทัยธรรมมาธิราช
3	มหาวิทยาลัยรามคำแหง
4	มหาวิทยาลัยเจ้าคุณทหารลาดกระบัง
5	มหาวิทยาลัยขอนแก่น

## 5) ผู้กำลังศึกษาสาขาวิชาที่เกี่ยวข้องกับอุตสาหกรรมแปรรูปอาหาร

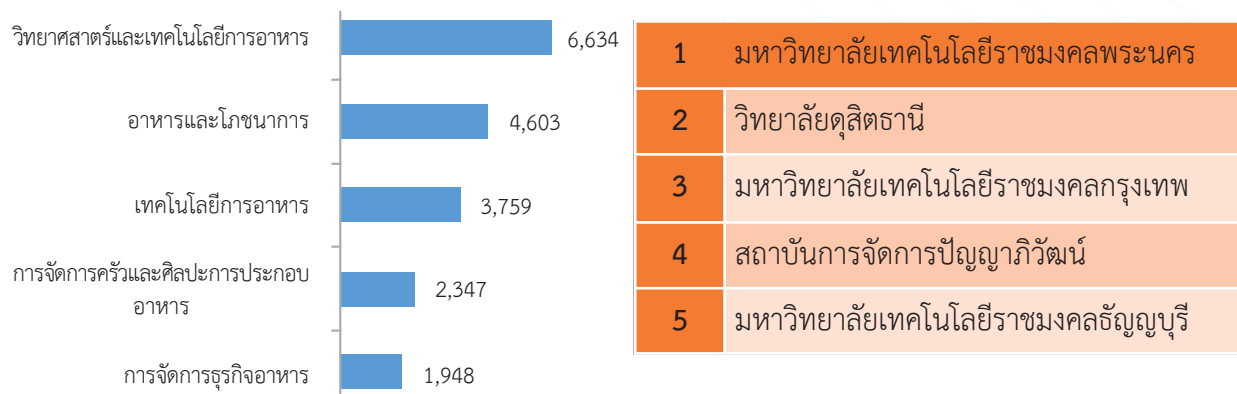
ผู้กำลังศึกษาระดับอาชีวศึกษาในสาขางานที่เกี่ยวข้องกับอุตสาหกรรมแปรรูปอาหาร มีจำนวนรวม 12,217 คน โดยเป็นผู้ที่กำลังศึกษา ในระดับ ปวช. จำนวน 225 และระดับ ปวส. จำนวน 11,992 คน โดย 3 อันดับแรกที่กำลังศึกษา ได้แก่ สาขาแปรรูปอาหาร จำนวน 11,903 คน สาขาเซฟอาหารไทย จำนวน 223 คน และสาขาเทคโนโลยีการอาหาร จำนวน 70 คนตามลำดับ ตามแผนภูมิที่ 24

**แผนภูมิที่ 24 จำนวนผู้กำลังศึกษามากที่สุด 3 อันดับแรกในสาขางานที่เกี่ยวข้องกับอุตสาหกรรมแปรรูปอาหาร ระดับอาชีวศึกษา**



ผู้กำลังศึกษาระดับปริญญาตรีในสาขาวิชาที่เกี่ยวข้องกับอุตสาหกรรมแปรรูปอาหาร มีจำนวนรวม 25,983 คน โดยกำลังศึกษาในสาขาวิชาวิทยาศาสตร์และเทคโนโลยีการอาหารมากที่สุด จำนวน 6,634 คน (แผนภูมิที่ 25) โดยสถาบันการศึกษาที่มีนักศึกษาระดับปริญญาตรีกำลังศึกษาในปี 2563 ในสาขาวิชาที่เกี่ยวข้องกับอุตสาหกรรมแปรรูปอาหาร มากที่สุด คือ มหาวิทยาลัยเทคโนโลยีราชมงคลพระนคร ปรากฏตามตารางที่ 10

**แผนภูมิที่ 25 จำนวนผู้กำลังศึกษามากที่สุด 5 อันดับแรกในสาขาที่เกี่ยวข้องกับอุตสาหกรรมแปรรูปอาหาร ระดับปริญญาตรี ตารางที่ 10 สถาบันการศึกษา 5 อันดับแรกที่มีผู้กำลังศึกษามากที่สุดในสาขาที่เกี่ยวข้องกับอุตสาหกรรมแปรรูปอาหาร ระดับปริญญาตรี**



1	มหาวิทยาลัยเทคโนโลยีราชมงคลพระนคร
2	วิทยาลัยดุสิตธานี
3	มหาวิทยาลัยเทคโนโลยีราชมงคลกรุงเทพ
4	สถาบันการจัดการปัญญาภิวัฒน์
5	มหาวิทยาลัยเทคโนโลยีราชมงคลธัญบุรี

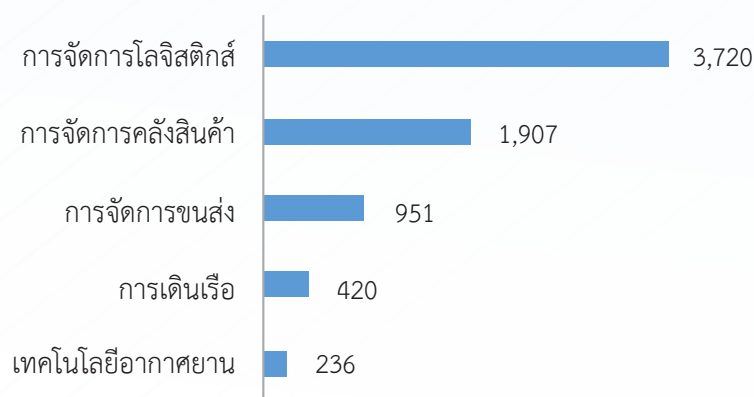


### 3.2.3.2 ผู้กำลังศึกษาสาขาวิชาที่เกี่ยวข้องกับอุตสาหกรรมอนาคต (New S-curve)

#### 1) ผู้กำลังศึกษาสาขาวิชาที่เกี่ยวข้องกับอุตสาหกรรมการบินและโลจิสติกส์

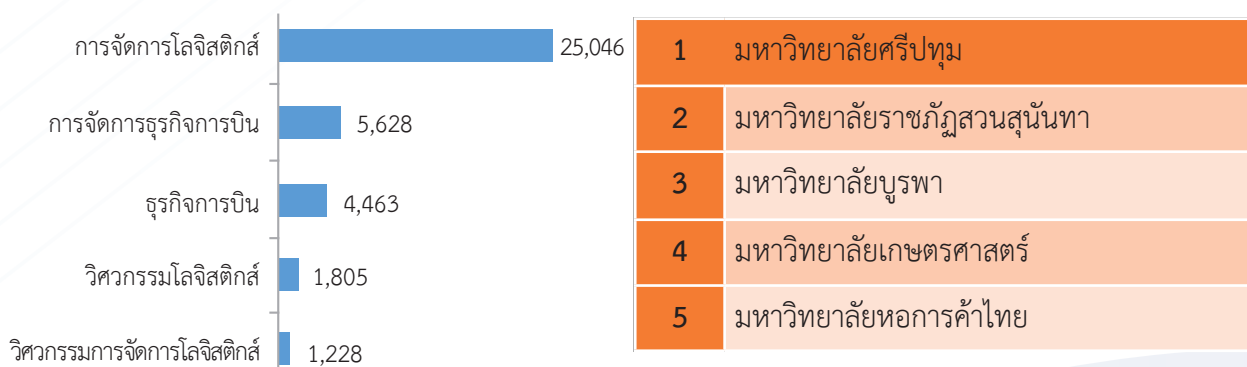
ผู้กำลังศึกษาระดับอาชีวศึกษาในสาขาวิชาที่เกี่ยวข้องกับอุตสาหกรรมการบินและโลจิสติกส์ มีจำนวนรวม 7,351 คน โดยเป็นผู้ที่กำลังศึกษาในระดับ ปวช. จำนวน 3,611 คน และระดับ ปวส. จำนวน 3,740 คน โดย 5 อันดับแรกที่กำลังศึกษา ได้แก่ สาขาการจัดการโลจิสติกส์ จำนวน 3,720 คน สาขาการจัดการคลังสินค้า จำนวน 1,907 คน สาขาการจัดการขนส่ง จำนวน 951 คน สาขาการเดินเรือ จำนวน 420 คน และสาขาเทคโนโลยีอากาศยาน จำนวน 236 คน ตามลำดับ ตามแผนภูมิที่ 26

แผนภูมิที่ 26 จำนวนผู้กำลังศึกษามากที่สุด 5 อันดับแรกในสาขาวิชาที่เกี่ยวข้องกับอุตสาหกรรมการบินและโลจิสติกส์ ระดับอาชีวศึกษา



ผู้กำลังศึกษาระดับปริญญาตรีในสาขาวิชาที่เกี่ยวข้องกับอุตสาหกรรมการบินและโลจิสติกส์ มีจำนวนรวม 49,114 คน โดยกำลังศึกษาในสาขาวิชาการจัดการโลจิสติกส์มากที่สุด จำนวน 25,046 คน (แผนภูมิที่ 27) โดยสถาบันการศึกษาที่มีนักศึกษาระดับปริญญาตรีกำลังศึกษาในปี 2563 ในสาขาวิชาที่เกี่ยวข้องกับอุตสาหกรรมการบินและโลจิสติกส์ มากที่สุด คือ มหาวิทยาลัยศรีปทุม ปรากฏตามตารางที่ 11

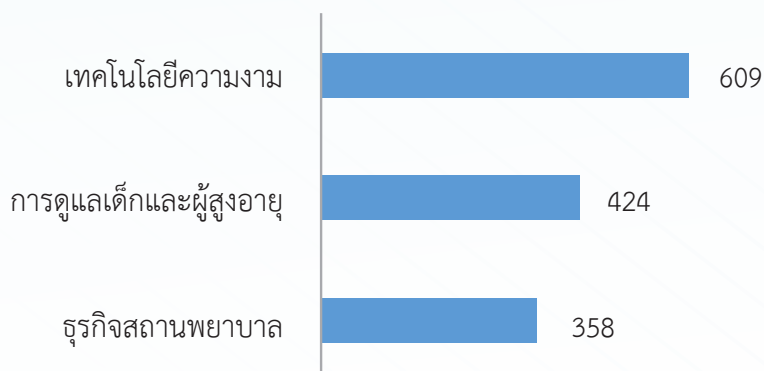
แผนภูมิที่ 27 จำนวนผู้กำลังศึกษามากที่สุด 5 อันดับแรกในสาขาที่เกี่ยวข้องกับอุตสาหกรรมการบินและโลจิสติกส์ ระดับปริญญาตรี ตารางที่ 11 สถาบันการศึกษา 5 อันดับแรกที่มีผู้กำลังศึกษามากที่สุดในสาขาวิชาที่เกี่ยวข้องกับอุตสาหกรรมการบินและโลจิสติกส์ ระดับปริญญาตรี



## 2) ผู้กำลังศึกษาสาขาวิชาที่เกี่ยวข้องกับอุตสาหกรรมการแพทย์ครบวงจร

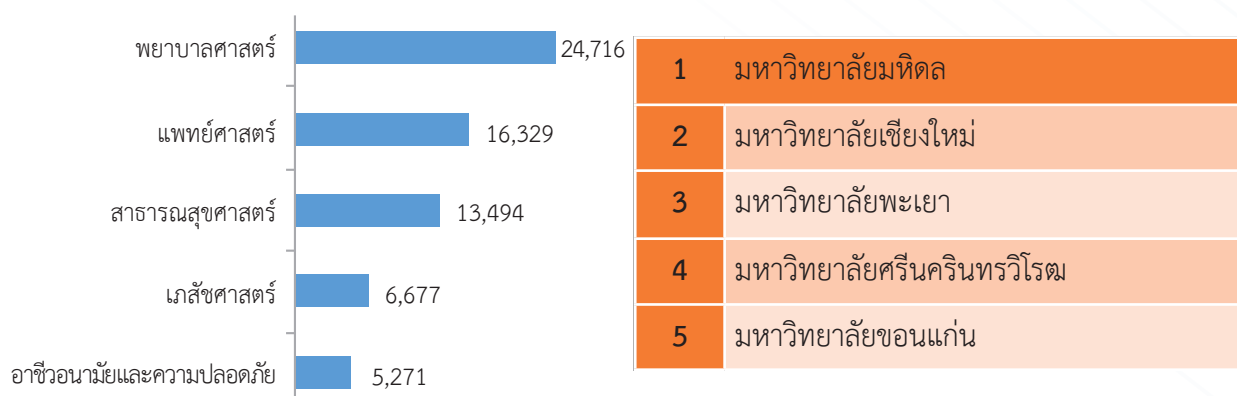
ผู้กำลังศึกษาระดับอาชีวศึกษาในสาขางานที่เกี่ยวข้องกับอุตสาหกรรมการแพทย์ครบวงจร มีจำนวนรวม 1,391 คน โดยเป็นผู้ที่กำลังศึกษาในระดับ ปวช. จำนวน 622 คน และระดับ ปวส. จำนวน 769 คน โดย 3 ลำดับแรก ได้แก่ สาขาเทคโนโลยีความงาม จำนวน 609 คน สาขาการดูแลเด็กและผู้สูงอายุ จำนวน 424 คน และสาขาธุรกิจสถานพยาบาล จำนวน 358 คน ตามลำดับ ตามแผนภูมิที่ 28

**แผนภูมิที่ 28 จำนวนผู้กำลังศึกษามากที่สุด 3 อันดับแรกในสาขางานที่เกี่ยวข้องกับอุตสาหกรรมการแพทย์ครบวงจร ระดับอาชีวศึกษา**



ผู้กำลังศึกษาระดับปริญญาตรีในสาขาวิชาที่เกี่ยวข้องกับอุตสาหกรรมการแพทย์ครบวงจร มีจำนวนรวม 115,833 คน โดยกำลังศึกษาในสาขาวิชาพยาบาลศาสตร์มากที่สุด จำนวน 24,716 คน (แผนภูมิที่ 29) โดยสถาบันการศึกษาที่มีนักศึกษาระดับปริญญาตรีกำลังศึกษาในปี 2563 ในสาขาวิชาที่เกี่ยวข้องกับอุตสาหกรรมการแพทย์ครบวงจร มากที่สุด คือ มหาวิทยาลัยมหิดล ปรากฏตามตารางที่ 12

**แผนภูมิที่ 29 จำนวนผู้กำลังศึกษามากที่สุด 5 อันดับแรกในสาขาที่เกี่ยวข้องกับอุตสาหกรรมการแพทย์ครบวงจร ระดับปริญญาตรี**



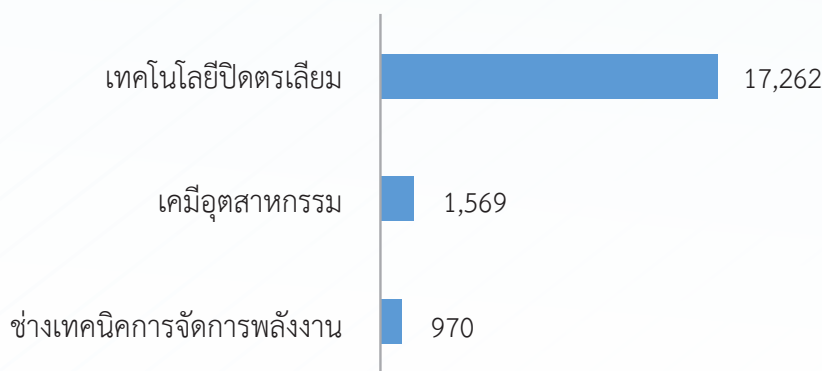
**ตารางที่ 12 สถาบันการศึกษา 5 อันดับแรกที่มีผู้กำลังศึกษามากที่สุดในสาขางานที่เกี่ยวข้องกับอุตสาหกรรมการแพทย์ครบวงจร ระดับปริญญาตรี**

1	มหาวิทยาลัยมหิดล
2	มหาวิทยาลัยเชียงใหม่
3	มหาวิทยาลัยพะเยา
4	มหาวิทยาลัยศรีนครินทรวิโรฒ
5	มหาวิทยาลัยขอนแก่น

### 3) ผู้กำลังศึกษาสาขาวิชาที่เกี่ยวข้องกับอุตสาหกรรมเชื้อเพลิงชีวภาพและเคมีชีวภาพ

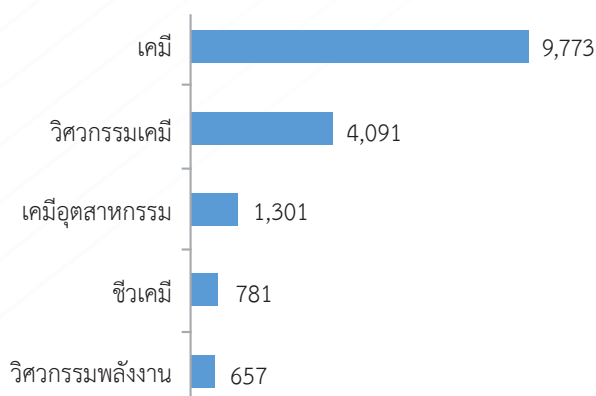
ผู้กำลังศึกษาระดับอาชีวศึกษาในสาขางานที่เกี่ยวข้องกับอุตสาหกรรมเชื้อเพลิงชีวภาพและเคมีชีวภาพมีจำนวนรวม 20,366 คน โดยเป็นผู้ที่กำลังศึกษาในระดับ ปวช. จำนวน 2,503 คน และระดับ ปวส. จำนวน 17,863 คน โดย 3 อันดับแรกที่กำลังศึกษา ได้แก่ สาขาเทคโนโลยีปิโตรเลียม จำนวน 17,262 คน สาขาเคมีอุตสาหกรรม จำนวน 1,569 คน และสาขาช่างเทคนิคการจัดการพลังงาน จำนวน 970 คน ตามลำดับตามแผนภูมิที่ 30

แผนภูมิที่ 30 จำนวนผู้กำลังศึกษามากที่สุด 3 อันดับแรกในสาขางานที่เกี่ยวข้องกับอุตสาหกรรมเชื้อเพลิงชีวภาพและเคมีชีวภาพ ระดับอาชีวศึกษา



ผู้กำลังศึกษาระดับปริญญาตรีในสาขาวิชาที่เกี่ยวข้องกับอุตสาหกรรมเชื้อเพลิงชีวภาพและเคมีชีวภาพ พบว่า มีจำนวนรวม 21,739 คน โดยส่วนใหญ่กำลังศึกษาในสาขาวิชาเคมี จำนวน 9,773 คน (แผนภูมิที่ 31) โดยสถาบันการศึกษาที่มีนักศึกษาระดับปริญญาตรีกำลังศึกษาในปี 2563 ในสาขาวิชาที่เกี่ยวข้องกับอุตสาหกรรมเชื้อเพลิงชีวภาพและเคมีชีวภาพ มากที่สุด คือ มหาวิทยาลัยพระจอมเกล้าพระนครเหนือ ปรากฏตามตารางที่ 13

แผนภูมิที่ 31 จำนวนผู้กำลังศึกษามากที่สุด 5 อันดับแรกในสาขาที่เกี่ยวข้องกับอุตสาหกรรมเชื้อเพลิงชีวภาพและเคมีชีวภาพ ระดับปริญญาตรี



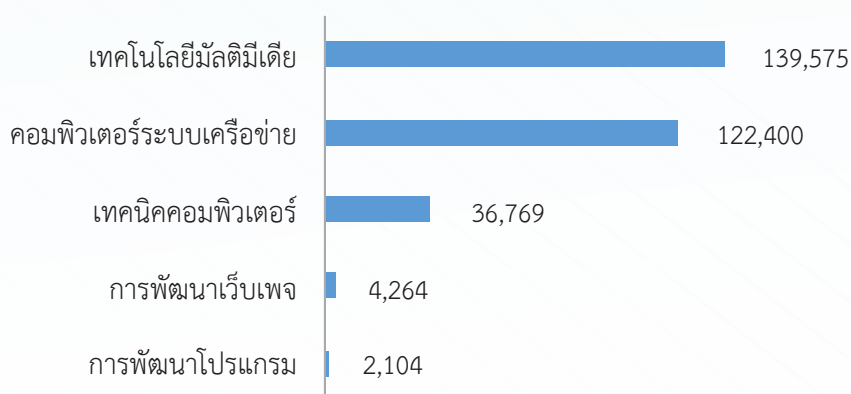
ตารางที่ 13 สถาบันการศึกษา 5 อันดับแรกที่มีผู้กำลังศึกษามากที่สุดในสาขาที่เกี่ยวข้องกับอุตสาหกรรมเชื้อเพลิงชีวภาพและเคมีชีวภาพ ระดับปริญญาตรี

1	มหาวิทยาลัยเทคโนโลยีพระจอมเกล้าพระนครเหนือ
2	สถาบันเทคโนโลยีพระจอมเกล้าเจ้าคุณทหารลาดกระบัง
3	มหาวิทยาลัยเกษตรศาสตร์
4	จุฬาลงกรณ์มหาวิทยาลัย
5	มหาวิทยาลัยศิลปากร

#### 4) ผู้กำลังศึกษาสาขาวิชาที่เกี่ยวข้องกับอุตสาหกรรมดิจิทัล

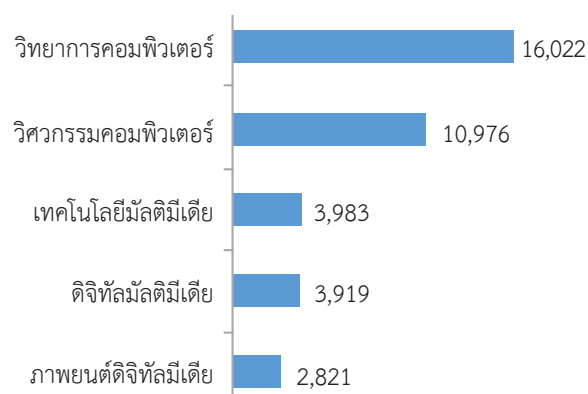
ผู้กำลังศึกษาระดับอาชีวศึกษาในสาขางานที่เกี่ยวข้องกับอุตสาหกรรมดิจิทัล มีจำนวนรวม 309,506 คน โดยมีผู้กำลังศึกษาระดับ ปวช. มีจำนวน 261,866 คน ระดับ ปวส. จำนวน 47,640 คน โดย 5 อันดับแรกที่กำลังศึกษา ได้แก่ สาขาเทคโนโลยีมีเดีย จำนวน 139,575 คน สาขาคอมพิวเตอร์ระบบเครือข่าย จำนวน 122,400 คน สาขาเทคนิคคอมพิวเตอร์ จำนวน 36,769 คน สาขาการพัฒนาเว็บเพจ จำนวน 4,264 คน และสาขาการพัฒนาโปรแกรม จำนวน 2,104 คน ตามลำดับ ตามแผนภูมิที่ 32

แผนภูมิที่ 32 จำนวนผู้กำลังศึกษามากที่สุด 5 อันดับแรกในสาขางานที่เกี่ยวข้องกับอุตสาหกรรมดิจิทัล ระดับอาชีวศึกษา



ผู้กำลังศึกษาระดับปริญญาตรีในสาขาวิชาที่เกี่ยวข้องกับอุตสาหกรรมดิจิทัล พบว่ามีจำนวนรวม 69,638 คน โดยกำลังศึกษาในสาขาวิชาวิทยาการคอมพิวเตอร์มากที่สุด จำนวน 16,022 คน (แผนภูมิที่ 33) โดยสถาบันการศึกษาที่มีนักศึกษาระดับปริญญาตรีกำลังศึกษาในปี 2563 ในสาขาวิชาที่เกี่ยวข้องกับอุตสาหกรรมดิจิทัล มากที่สุด คือ มหาวิทยาลัยกรุงเทพ ปรากฏตามตารางที่ 14

แผนภูมิที่ 33 จำนวนผู้กำลังศึกษามากที่สุด 5 อันดับแรก ตารางที่ 14 สถาบันการศึกษา 5 อันดับแรกที่มีผู้กำลังศึกษาในสาขาที่เกี่ยวข้องกับอุตสาหกรรมดิจิทัล ระดับปริญญาตรี

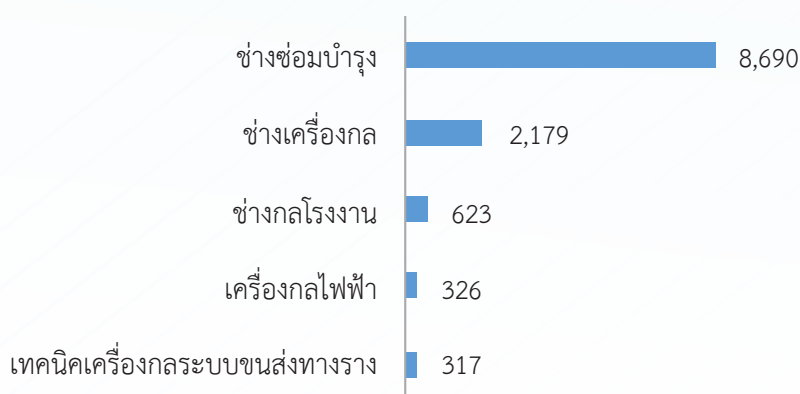


1	มหาวิทยาลัยกรุงเทพ
2	มหาวิทยาลัยศรีปทุม
3	มหาวิทยาลัยเกษตรศาสตร์
4	มหาวิทยาลัยราชภัฏสวนสุนันทา
5	มหาวิทยาลัยเทคโนโลยีพระจอมเกล้าธนบุรี

## 5) ผู้กำลังศึกษาสาขาวิชาที่เกี่ยวข้องกับอุตสาหกรรมหุ่นยนต์

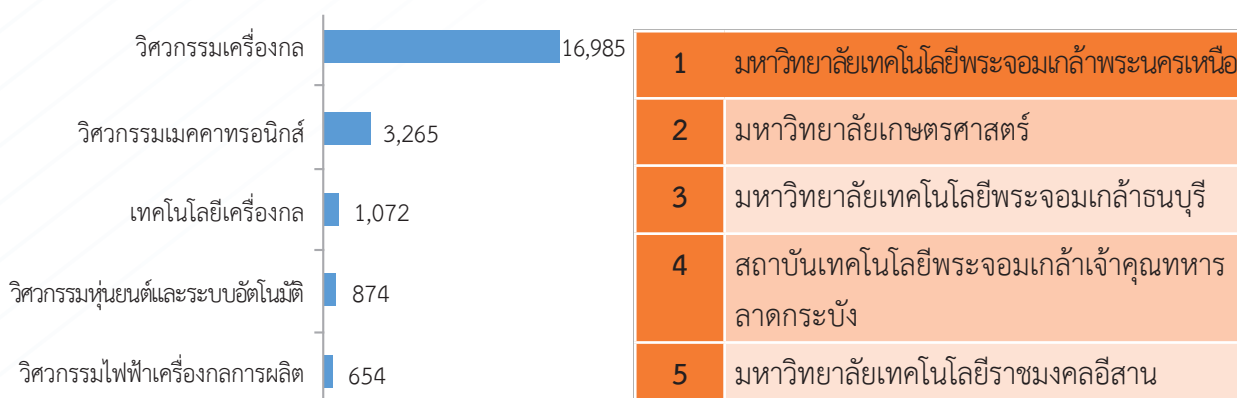
ผู้กำลังศึกษาระดับอาชีวศึกษาในสาขางานที่เกี่ยวข้องกับอุตสาหกรรมหุ่นยนต์ จำนวนรวม 11,051 คน โดยมีผู้กำลังศึกษาระดับ ปวช. มีจำนวน 8,664 คน ระดับ ปวส. จำนวน 2,387 คน โดย 5 อันดับแรกที่กำลังศึกษา ได้แก่ สาขาช่างซ่อมบำรุงเรือ จำนวน 8,690 คน สาขาช่างเครื่องกล จำนวน 2,172 คน สาขาช่างกลโรงงาน จำนวน 623 คน สาขาเครื่องกลไฟฟ้า จำนวน 326 คน และสาขาเทคนิคเครื่องกลระบบขนส่งทางราง จำนวน 317 คน ตามลำดับ ตามแผนภูมิที่ 34

**แผนภูมิที่ 34 จำนวนผู้กำลังศึกษามากที่สุด 5 อันดับแรกในสาขางานที่เกี่ยวข้องกับอุตสาหกรรมหุ่นยนต์ระดับอาชีวศึกษา**



ผู้กำลังศึกษาระดับปริญญาตรีในสาขาวิชาที่เกี่ยวข้องกับอุตสาหกรรมหุ่นยนต์ พบว่ามีจำนวนรวม 28,136 คน โดยกำลังศึกษา ในสาขาวิชาวิศวกรรมเครื่องกล มากที่สุด จำนวน 16,985 คน (แผนภูมิที่ 35) โดยสถาบันการศึกษาที่มีนักศึกษาในระดับปริญญาตรีกำลังศึกษาในปี 2563 ในสาขาวิชาที่เกี่ยวข้องกับอุตสาหกรรมหุ่นยนต์ มากที่สุด คือ มหาวิทยาลัยเทคโนโลยีพระจอมเกล้าพระนครเหนือ ปรากฏตามตารางที่ 15

**แผนภูมิที่ 35 จำนวนผู้กำลังศึกษามากที่สุด 5 อันดับแรกในสาขาที่เกี่ยวข้องกับอุตสาหกรรมหุ่นยนต์ ระดับปริญญาตรี ตารางที่ 15 สถาบันการศึกษา 5 อันดับแรกที่มีผู้กำลังศึกษามากที่สุดในสาขางานที่เกี่ยวข้องกับอุตสาหกรรมหุ่นยนต์ ระดับปริญญาตรี**





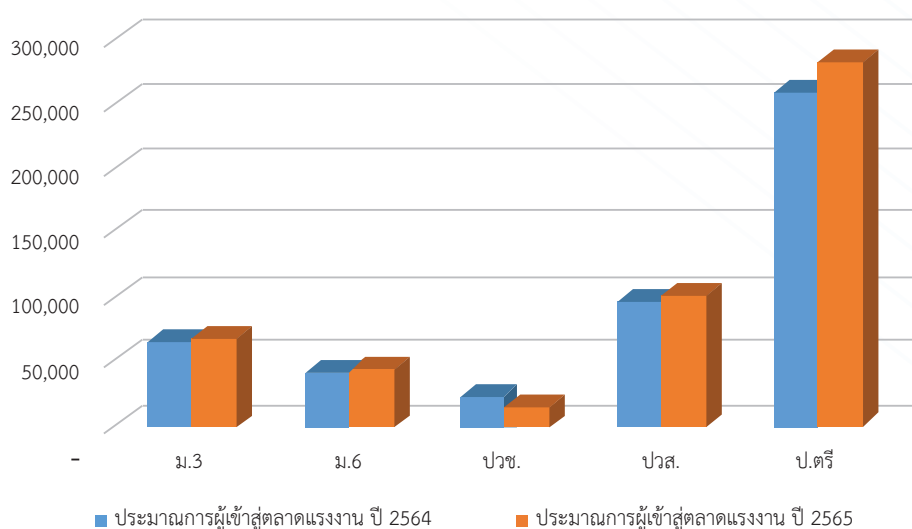
### 3.3 ประมาณการผู้เข้าสู่ตลาดแรงงานปี 2564 และปี 2565

จากการประมาณการคาดว่าในปี 2564 จะมีผู้เข้าสู่ตลาดแรงงาน จำนวน 493,875 คน จำแนกเป็นผู้สำเร็จการศึกษาในระดับอาชีวศึกษา จะเข้าสู่ตลาดแรงงาน จำนวน 123,560 คน โดยเป็นระดับ ปวช. จำนวน 25,682 คน ระดับ ปวส. จำนวน 97,878 คน สำหรับระดับปริญญาตรี คาดว่าจะมีผู้เข้าสู่ตลาดแรงงาน จำนวน 259,878 คน และประมาณการผู้เข้าสู่ตลาดแรงงานปี 2565 จะมีผู้เข้าสู่ตลาดแรงงาน จำนวน 519,387 คน โดยคาดว่า เป็นผู้สำเร็จการศึกษาในระดับอาชีวศึกษา จำนวน 120,437 คน จำแนกเป็นระดับ ปวช. จำนวน 17,629 คน ระดับ ปวส. จำนวน 102,808 คน สำหรับระดับปริญญาตรี คาดว่าจะมีผู้เข้าสู่ตลาดแรงงาน จำนวน 283,432 คน ปรากฏตามตารางที่ 16

ตารางที่ 16 ประมาณการผู้เข้าสู่ตลาดแรงงานปี 2564 และ ปี 2565 จำแนกตามระดับการศึกษา

ระดับการศึกษา	ประมาณการผู้เข้าสู่ตลาดแรงงาน ปี 2564		ประมาณการผู้เข้าสู่ตลาดแรงงาน ปี 2565	
	จำนวน	ร้อยละ	จำนวน	ร้อยละ
รวมทั้งหมด	493,875	100.00	519,387	100.00
มัธยมศึกษาปีที่ 3	66,087	13.38	68,125	13.12
มัธยมศึกษาปีที่ 6	44,350	8.98	47,393	9.12
ประกาศนียบัตรวิชาชีพ	25,682	5.20	17,629	3.39
ประกาศนียบัตรวิชาชีพชั้นสูง	97,878	19.82	102,808	19.79
ปริญญาตรี	259,878	52.62	283,432	54.57

แผนภูมิที่ 36 แสดงประมาณการจำนวนผู้เข้าสู่ตลาดแรงงาน ปี 2564 และ ปี 2565 จำแนกตามระดับการศึกษา



## คณะผู้จัดทำ

### ที่ปรึกษา

นายสุชาติ พรชัยวิเศษกุล อธิบดีกรมการจัดหางาน  
นางพรปวีณ์ วิชิต รองอธิบดีกรมการจัดหางาน

### หัวหน้าคณะผู้จัดทำ

นางสาวสุกกุล ไตรรัตน์ผลาดล ผู้อำนวยการกองบริหารข้อมูลตลาดแรงงาน

### คณะผู้จัดทำ

นายวุฒิศักดิ์ ปฐมศาสตร์	หัวหน้าศูนย์ทะเบียนข้อมูลตลาดแรงงาน
นางสาวจรียา มณีรัตน์	นักวิชาการแรงงานปฏิบัติการ
นายเทอดชัย รวยสิน	นักวิชาการแรงงานปฏิบัติการ
นายธีรภัทร น้อยโสภา	นักวิชาการคอมพิวเตอร์
นายณัฐพงศ์ วิชัยศรี	นักสถิติ
นางสาวศุภาพิชญ์ ศรีสา	นักวิชาการแรงงาน
นางสาวปณิตาวิทย์ เพียรพา	นักวิชาการแรงงาน
นางสาวนิภาพร คำมณี	เจ้าพนักงานแรงงาน
นางสาวเครือวัลย์ เพิ่มสมบัติ	เจ้าหน้าที่บันทึกข้อมูล
นางสาวทิพวรรณ ชูสกุล	เจ้าหน้าที่บันทึกข้อมูล

### หน่วยงานผู้จัดทำ/ผู้แต่ง

ศูนย์ทะเบียนข้อมูลตลาดแรงงาน กองบริหารข้อมูลตลาดแรงงาน  
กรมการจัดหางาน ถนนมิตรไมตรี ดินแดง กรุงเทพมหานคร 10400  
โทรศัพท์ / โทรสาร 0 2246 7870 std.doe@gmail.com

ข้อมูลผู้สำเร็จการศึกษาปี 2562 และประมาณการผู้เข้าสู่ตลาดแรงงานปี 2564 - ปี 2565

ISBN : 978-616-555-197-7

กกจ. 12/2563 กบต.5



กองบริหารข้อมูลตลาดแรงงาน  
กรมการจัดหางาน กระทรวงแรงงาน  
โทรศัพท์ 0 2246 7870  
[www.doe.go.th/lmia](http://www.doe.go.th/lmia)