

A stack of books is shown from a low angle, with the spines of several books visible. The books have various colors, including red, orange, and yellow. A semi-transparent red and orange gradient bar is overlaid across the middle of the image. The text is centered on this bar.

แนวทางการปรับปรุงการดำเนินงานสหกิจศึกษา

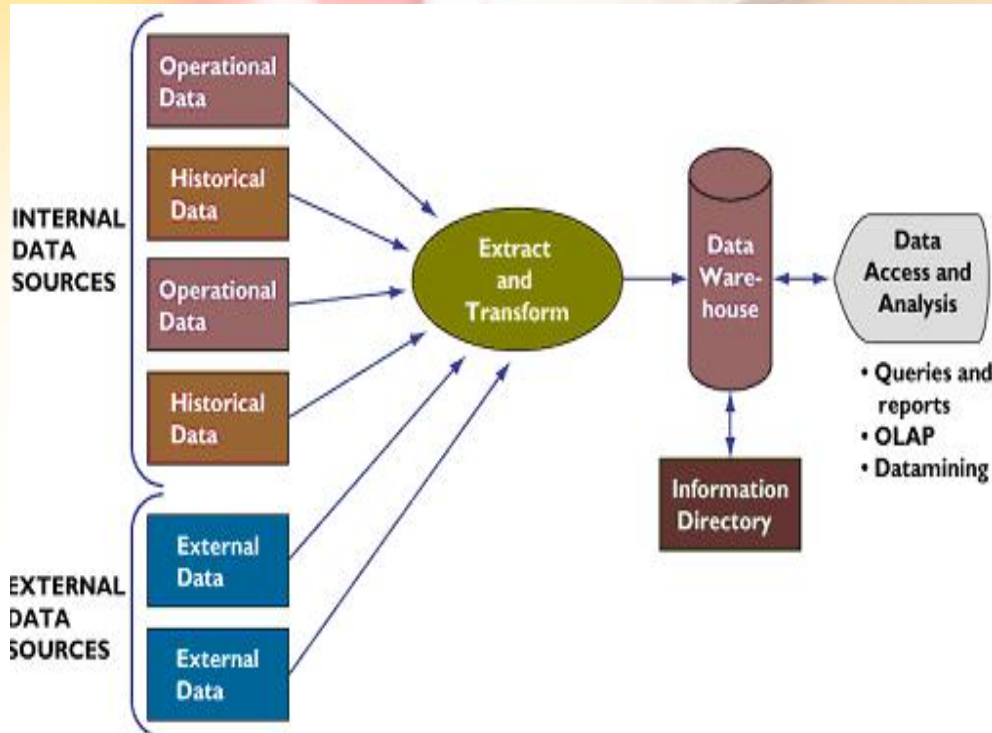
รองศาสตราจารย์ ดร. ณัฐริกา ทับติม
มหาวิทยาลัยราชภัฏพิบูลสงคราม

รายละเอียดการบรรยาย

- การจัดทำคลังข้อมูลสหกิจศึกษา
- การวิเคราะห์ผลการประเมินการดำเนินงานสหกิจศึกษา
- การจัดทำ KM ในงานสหกิจศึกษา
- สหกิจศึกษากับการประกันคุณภาพ
- สหกิจศึกษานานาชาติ



คลังข้อมูล (Data Warehouse)



- คลังข้อมูล จะใช้แหล่งข้อมูลทั้งภายในและภายนอกองค์กร
- คลังข้อมูล ใช้เพื่อการวิเคราะห์ (ข้อมูลทั้งอดีตและปัจจุบัน)

ประโยชน์ของคลังข้อมูลการดำเนินงานสหกิจ

- เป็นข้อมูลสำหรับการประยุกต์และพัฒนาการดำเนินงานสหกิจศึกษา
- เป็นข้อมูลประกอบการตัดสินใจของผู้บริหาร
- ช่วยลดเวลาในการดำเนินงานขั้นตอนต่างๆ
- ช่วยลดทรัพยากรในการดำเนินงาน
- ประยุกต์ใช้กับกระบวนการเตรียมความพร้อม (E-learning)



การจัดทำคลังข้อมูล: ลักษณะของข้อมูลที่ควรมี

ข้อมูลป้อนเข้า

- สถานประกอบการ
- ผู้นิเทศงาน
- คณาจารย์นิเทศ
- นักศึกษา
- หลักสูตร
- งบประมาณ

ข้อมูลกระบวนการ

- กระบวนการจัดหาแหล่งปฏิบัติสหกิจ
- การจับคู่
- การนิเทศงาน
- การประเมินผล

Data Resources

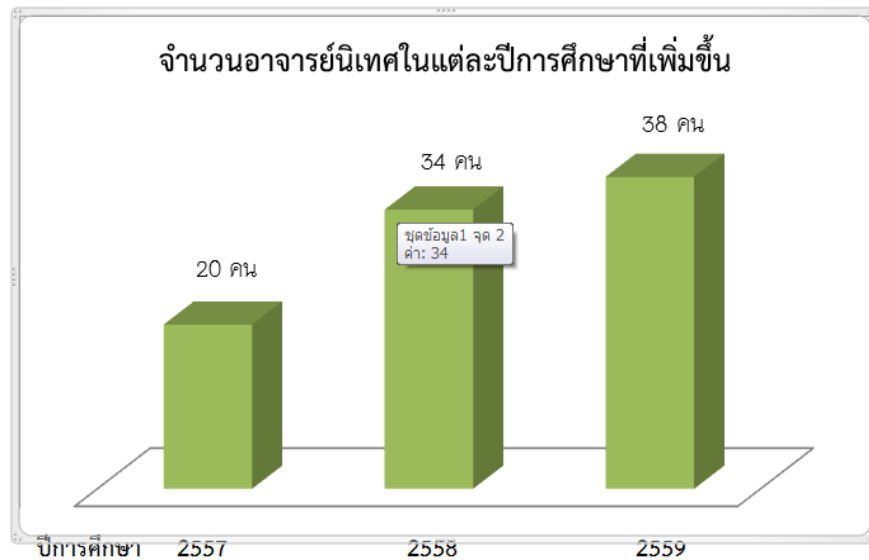
ข้อมูลป้อนกลับ

- ผลการประเมินนศ.สหกิจรายบุคคล
- ผลการประเมินจากผู้ใช้บัณฑิตสหกิจ
- ผลการนำโครงการ/นวัตกรรมไปใช้

ข้อมูลผลผลิต/ผลลัพธ์

- โครงการ/นวัตกรรม
- บัณฑิตสหกิจที่ได้งานทำ

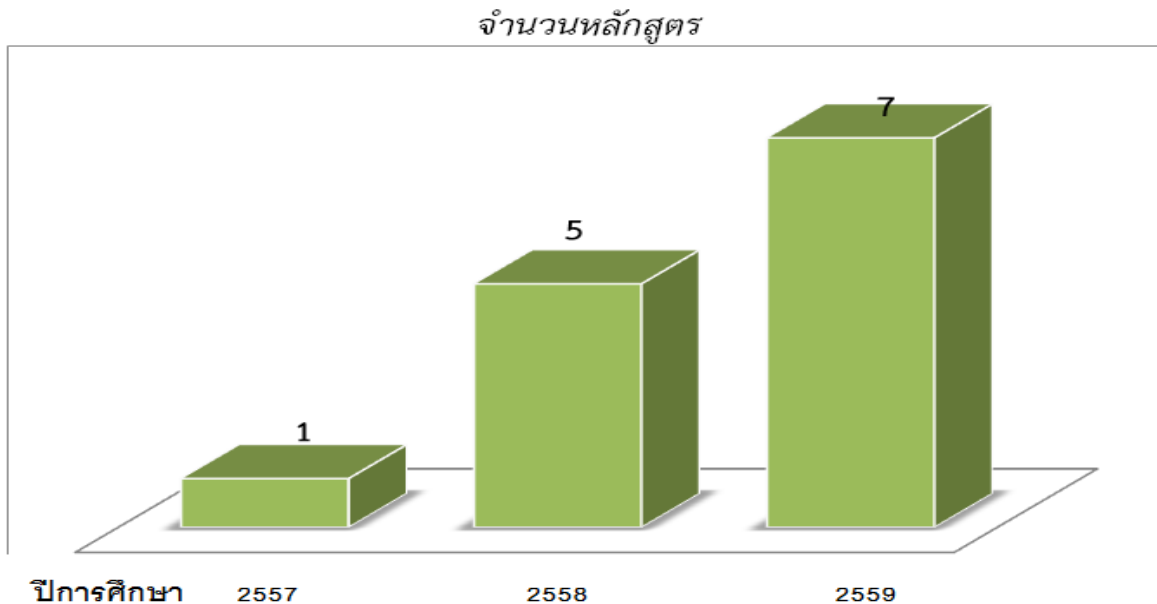
กราฟแสดงข้อมูลจำนวนคณาจารย์นิเทศ



จำนวนอาจารย์นิเทศ	20	34	38
ร้อยละการเพิ่มขึ้น	-	70	11.7

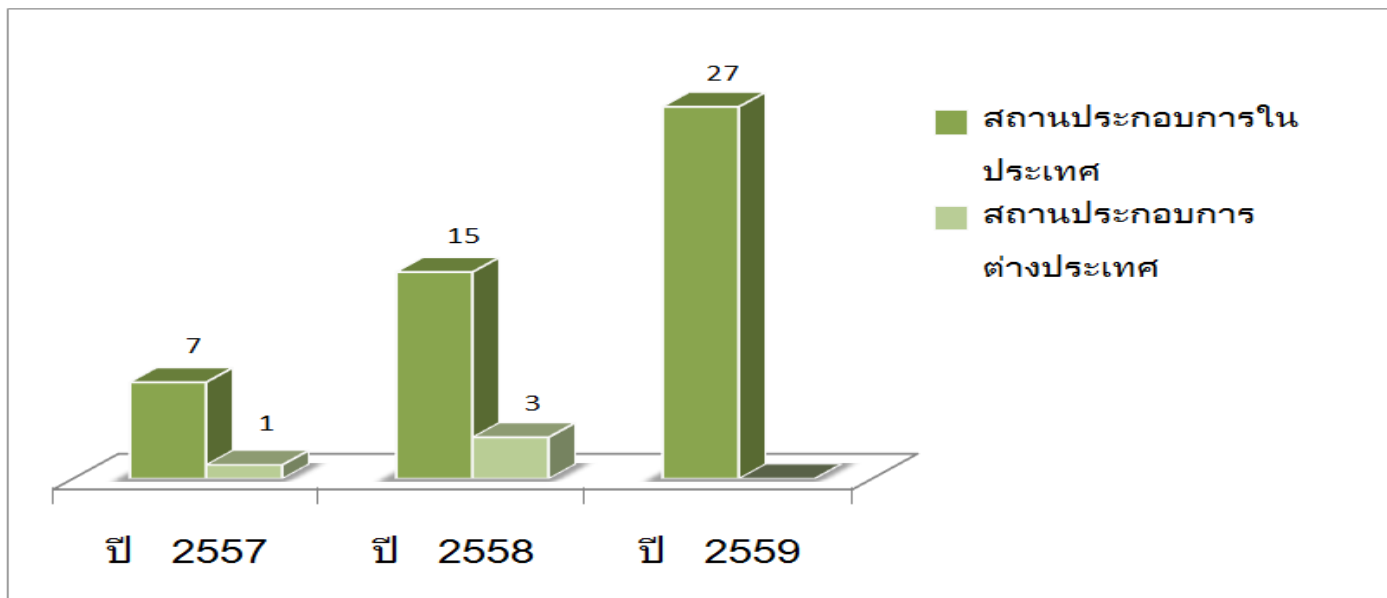
กราฟแสดงข้อมูลจำนวนหลักสูตร นักศึกษา และสถานประกอบการ

- จำนวนหลักสูตรสหกิจศึกษา จำนวนนักศึกษาสหกิจศึกษาและจำนวนสถานประกอบการเพิ่มขึ้นร้อยละ 10 ของทุกๆปีการศึกษา



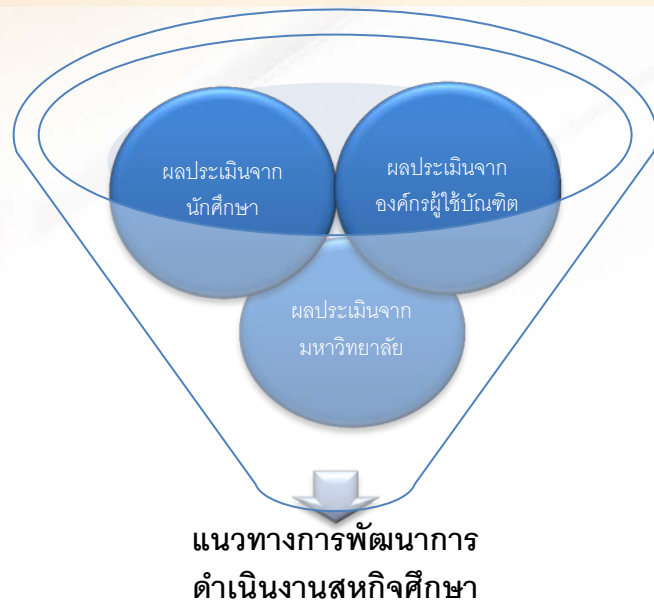
กราฟแสดงข้อมูลจำนวนสถานประกอบการ

จำนวนสถานประกอบการที่เข้าร่วมสหกิจศึกษาในประเทศ/ต่างประเทศ



การประเมินการดำเนินงานสหกิจศึกษา

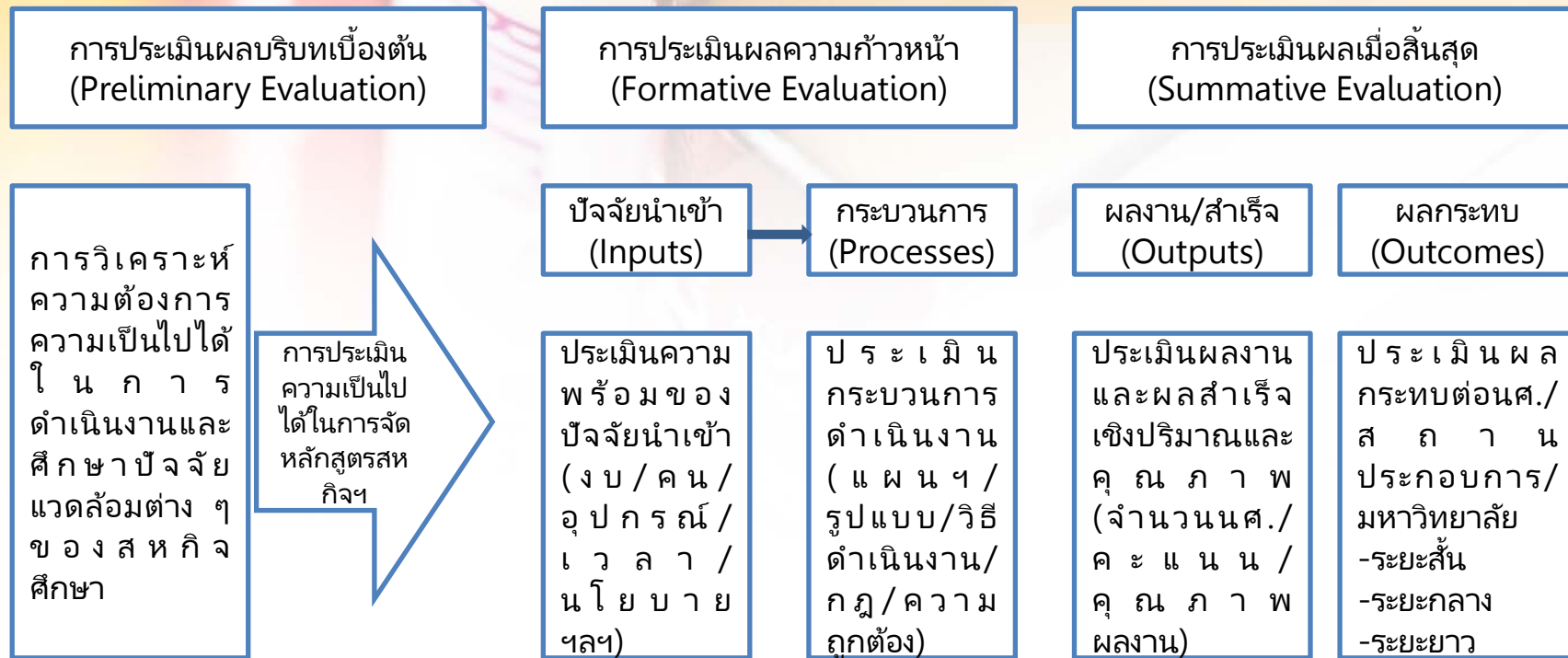
คือ การวิเคราะห์ประสิทธิภาพการดำเนินงานสหกิจศึกษาโดยเปรียบเทียบกับวัตถุประสงค์และเป้าหมายที่กำหนดในแผนการดำเนินงาน โดยนำผลการประเมิน 360 องศาจากทุกภาคส่วนที่เกี่ยวข้องมาวิเคราะห์ สังเคราะห์ เพื่อให้ได้ข้อมูลที่เป็นประโยชน์นำมาพัฒนาการดำเนินงานสหกิจศึกษาต่อไป



ประโยชน์ของการประเมินการดำเนินงานสหกิจศึกษา

- ทำให้ทราบจุดเด่น และจุดที่ควรพัฒนาของนักศึกษา และเป็นข้อมูลที่ทำให้ทราบว่านักศึกษามีศักยภาพตรงตามความต้องการของสถานประกอบการหรือไม่
- นำมาปรับปรุงเตรียมความพร้อมนักศึกษา
- นำมาปรับปรุงกระบวนการสหกิจศึกษา ทั้งก่อน ระหว่าง และ หลังการปฏิบัติงาน
- นำมาปรับปรุงพัฒนาหลักสูตร

กรอบแนวคิดในการประเมิน



ตัวอย่างการเก็บข้อมูลเพื่อการประเมินผลเมื่อสิ้นสุด (ประเมินผล กระทบท)



งานสหกิจศึกษา
มหาวิทยาลัยราชภัฏ
พิบูลสงคราม
@cooppsru

หน้าหลัก

โพสต์

วิดีโอ

รูปภาพ

เกี่ยวกับ

ชุมชน

สร้างเพจ

👍 ถูกใจ 🔔 ติดตาม ➦ แชร์ ...



งานสหกิจศึกษา มหาวิทยาลัยราชภัฏพิบูลสงคราม

21 สิงหาคม 2017 · 🌐

สวัสดีค่ะ น้อง ๆ พี่รบกวนบัณฑิตสหกิจทุกคน กรอกข้อมูลการดำเนินงานทำให้
พี่ด้วยค่ะ เพื่อนำไปพัฒนารายงานผล และพัฒนากระบวนการสหกิจศึกษา
ต่อไปค่ะ (ตามลิงค์ที่แนบนะค่ะ) [https://docs.google.com/
.../1r7cfM9uh2-rJIVG6icspRv.../viewform...](https://docs.google.com/.../1r7cfM9uh2-rJIVG6icspRv.../viewform...)

ภาวะการมีงานทำหลังสำเร็จการศึกษา

www.google.com/forms/d/e/1FAIpQLS.../viewform

1) ชื่อ-สกุล
Your answer

2) เบอร์โทรศัพท์
Your answer

3) คุณได้งานทำหรือยัง

ใ้ทำงานแล้ว(ขอได้งานมาแล้ว ใ้ife 5)

ยังไม่ใ้ทำงาน(ขอใ้ยังไม่ใ้งานแล้ว ใ้ife 4)

ภาวะการมีงานทำหลังสำเร็จการศึกษา

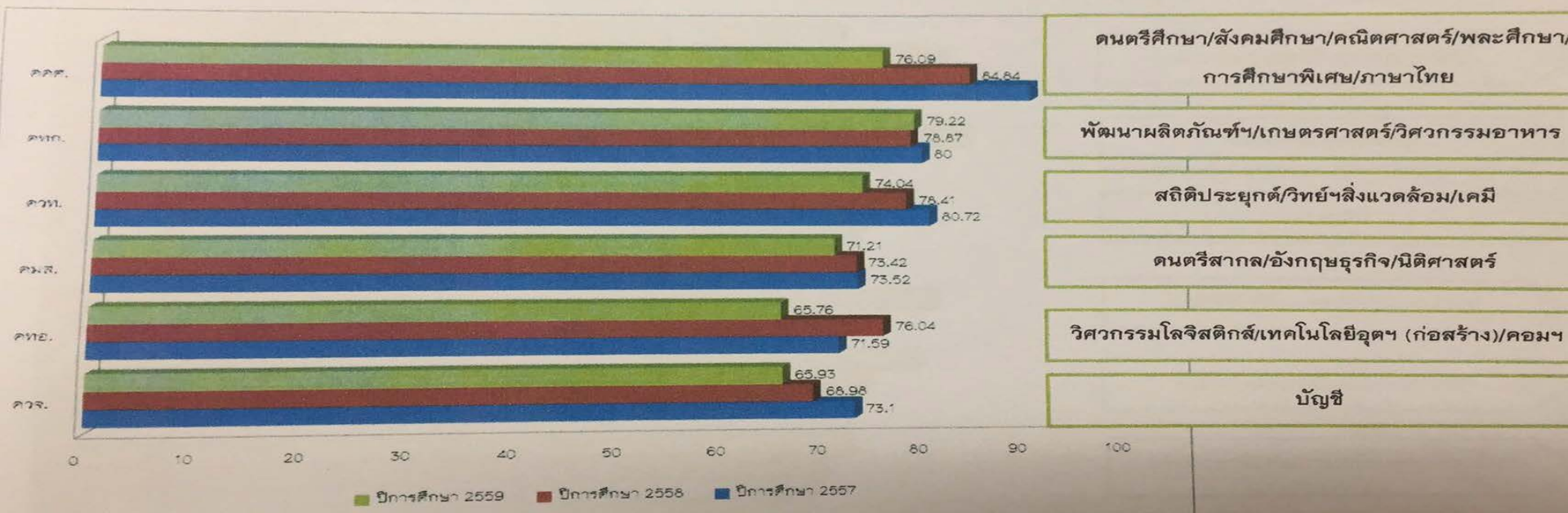
แบบสอบถามภาวะการมีงานทำหลังสำเร็จการศึกษาของบุคคลที่ฝึกสหกิจศึกษา
DOCS.GOOGLE.COM

👍 ถูกใจ 💬 แสดงความคิดเห็น ➦ แชร์ 🌐

ภาวะการมีงานทำ

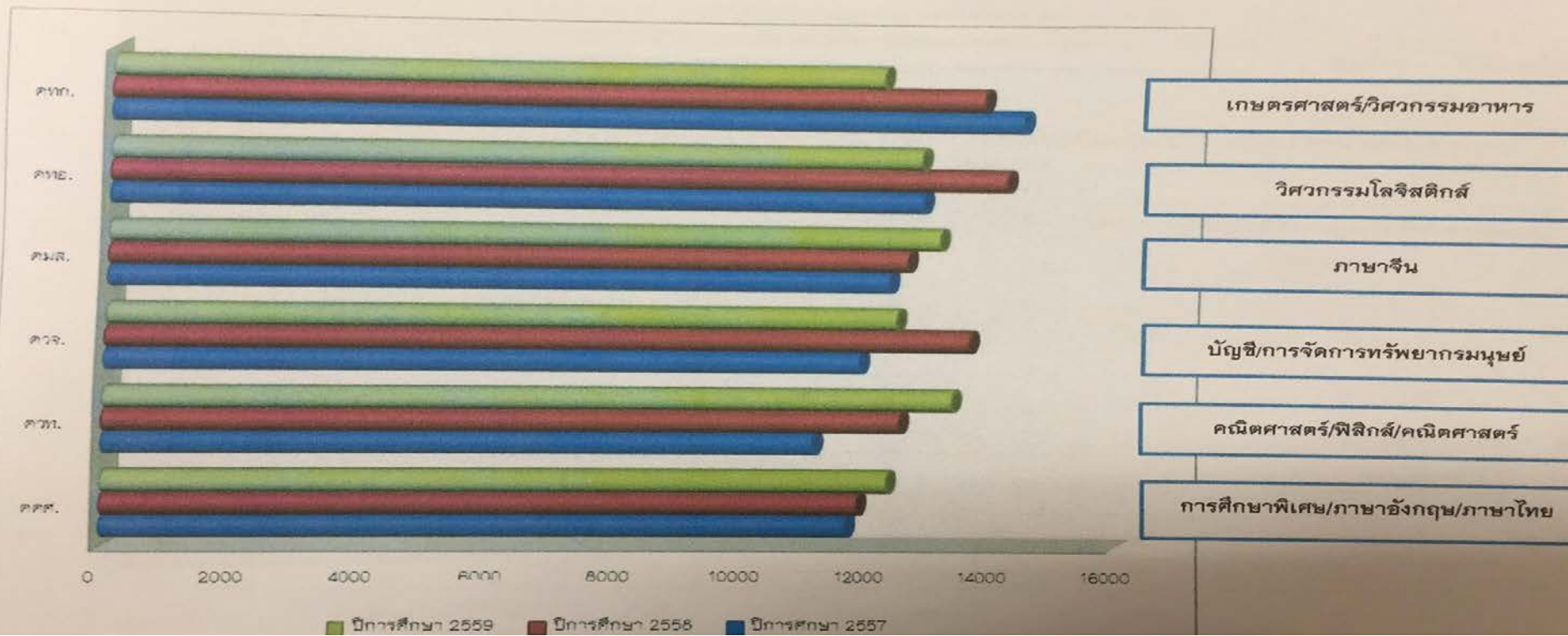
ข้อมูลภาวะการมีงานทำ จำแนกแต่ละคณะ ปีการศึกษา 2557-2559

ร้อยละการได้งานทำ



ภาวะการมีงานทำ

อัตราเงินเดือน



ตัวอย่างการสังเคราะห์ผลจากการประเมินการดำเนินงาน

สรุปประเด็น ปัญหา อุปสรรค และข้อเสนอแนะ

ตาราง แสดง ปัญหา/อุปสรรค ข้อเสนอแนะเพื่อการดำเนินงานสหกิจศึกษาในภาพรวมของ มหาวิทยาลัยราชภัฏพิบูลสงคราม ดังนี้

๕๘

ปัญหา/อุปสรรค	ข้อเสนอแนะเพื่อพัฒนาการดำเนินการในอนาคต	ความคาดหวัง
<p>1. ผู้บริหาร คณาจารย์ นักศึกษา และ องค์กรผู้ใช้บัณฑิต ขาดความรู้ ความเข้าใจ ในการ ดำเนินการจัดการศึกษาระบบสหกิจศึกษา จึงส่งผล ให้ขาดความร่วมมือและผลักดันนโยบายตามพันธกิจ ของมหาวิทยาลัย</p> <p>2. การเปลี่ยนแปลงผู้บริหาร และการเข้าร่วมของ คณะต่างๆส่วนใหญ่เป็นผู้แทนที่ไม่มีอำนาจการ ตัดสินใจ รวมทั้ง เปลี่ยนผู้แทนเข้าร่วมประชุมทุก ครั้งทำให้ส่งผลกระทบต่อการทำงานของมหาวิทยาลัย</p> <p>3. ผู้บริหารและคณาจารย์ในคณะต่างๆไม่ ให้ ความสำคัญของการดำเนินงานสหกิจศึกษา จึงทำให้ การดำเนินงานประสบปัญหา และอุปสรรค</p> <p>4. การกำหนดนโยบายด้านสหกิจศึกษาของแต่ละ คณะยังไม่ชัดเจน และเป็นรูปธรรม ทั้งในด้านการ บริหาร และการพัฒนาหลักสูตร</p> <p>5. การดำเนินการจัดการเรียนการสอนของ</p>	<p>1. เสริมสร้างความรู้ ความเข้าใจเกี่ยวกับการจัด การศึกษาระบบสหกิจศึกษาให้ผู้มีส่วนเกี่ยวข้อง โดย ผ่านการฝึกอบรม ประชุม สัมมนา และการ ประชาสัมพันธ์เพื่อให้มีความเข้าใจในทิศทาง เดียวกัน</p> <p>2. การประชาสัมพันธ์ ทั้งในส่วนของคณะและ องค์กรผู้ใช้บัณฑิต ควรสร้างความเข้าใจโดยการออก แฉะนำข้อมูลเกี่ยวกับสหกิจศึกษาให้กับหน่วยงาน กลาง อาทิ หอการค้าจังหวัด สภาอุตสาหกรรม จังหวัด การนิคมอุตสาหกรรมมา เป็นต้น เพื่อขยาย ผลต่อไปยังองค์กรผู้ใช้บัณฑิต</p> <p>3. การพัฒนาเครือข่ายความร่วมมือกับพหุภาคี (ภาครัฐและภาคเอกชน) ให้มีความรู้ ความเข้าใจ ในสหกิจศึกษา และสนับสนุนการดำเนินงานสหกิจ ศึกษาอย่างยั่งยืน</p> <p>4. มหาวิทยาลัยควรจัดตั้งหน่วยงานกลาง รวมถึง คณะ/สาขาวิชา และควรมีผู้ดูแลประสานงานสหกิจ ศึกษา เพื่อที่จะได้ดำเนินโครงการได้อย่างต่อเนื่อง และควรกำหนดแผนงาน การทำงานไว้อย่าง ชัดเจน เพื่อผู้รับผิดชอบ/ผู้ประสานได้ปฏิบัติงานไปตาม แผนงานที่ตั้งไว้ รวมทั้งรับภาระงานรวมอยู่ในงาน</p>	<p>1. ควรให้ความสำคัญกับการดำเนินการผลักดันให้เกิด หลักสูตรสหกิจศึกษาในมหาวิทยาลัยอย่างเป็นรูปธรรม และต่อเนื่อง และ กระตุ้นให้องค์กรผู้ใช้บัณฑิตเห็น ความสำคัญของการปฏิบัติสหกิจศึกษา</p> <p>2. ควรมีความชัดเจนเชิงนโยบายในการส่งเสริมและ สนับสนุนการจัดการศึกษาระบบสหกิจศึกษา</p> <p>3. ควรมีการเก็บรวบรวมข้อมูลเชิงสถิติที่เกี่ยวข้อง กับสหกิจศึกษา ตั้งแต่ข้อมูลระดับคณะ/สาขาวิชา องค์กรผู้ใช้บัณฑิต โดยกองมาตรฐานวิชาการและ ประกันคุณภาพการศึกษาเป็นผู้รวบรวมส่งข้อมูลให้ เครือข่ายฯและ สกอ. เพื่อใช้เป็นฐานข้อมูลเพียงแหล่ง เดียวที่ใช้ในการอ้างอิงและประเมินผล รวมทั้งให้ มหาวิทยาลัยเจ้าของข้อมูลสามารถส่งข้อมูลไปแก้ไข/ ปรับปรุง ที่ สกอ. ได้โดยตรง</p> <p>4. ควรสนับสนุนการสร้างเครือข่ายภาคีองค์กรผู้ใช้ บัณฑิตเพื่อการพัฒนาอย่างยั่งยืนในอนาคต</p> <p>5. ควรมี การพิจารณาการปรับปรุงหลักสูตรเพื่อ</p>

ตัวอย่างการสังเคราะห์ผลจากการประเมินการดำเนินงาน

<p>5. การดำเนินการจัดการเรียนการสอนของมหาวิทยาลัยตามปฏิทินปีการศึกษาอาเซียนทำให้นักศึกษาที่ออกฝึกสหกิจศึกษาในภาคการศึกษาที่ 2/2558 บางส่วนไม่สามารถเข้าร่วมกิจกรรมสหกิจศึกษาของเครือข่ายสหกิจศึกษาภาคเหนือตอนล่าง ได้ทันตามกำหนดการจัดนิทรรศการสหกิจศึกษาประจำปี ทำให้เสียโอกาสในการนำเสนอผลงานฯ</p>	<p>ศึกษา เก็บทวงจะเตด แนนเคงการเตออย่างตอเนอง และศวรกำหนดแผนงาน การทำงานไว้อย่างชัดเจน เพื่อผู้รับผิดชอบ/ผู้ประสานได้ปฏิบัติงานไปตามแผนงานที่ตั้งไว้ รวมทั้งรับภาระงานรวมอยู่ในงานประจำเพื่อให้เกิดความร่วมมือมากขึ้น</p> <p>5. ปรับปรุงหลักสูตรให้สอดคล้องกับช่วงเวลาที่นักศึกษาจะออกฝึกสหกิจศึกษาเพื่อให้ทันต่อรอบปีการศึกษาที่เปลี่ยนแปลงไปและทันต่อการจัดนิทรรศการสหกิจศึกษาของมหาวิทยาลัยและเพื่อประโยชน์ต่อนักศึกษาในการส่งผลงานเข้าร่วมประกวดผลงานในนิทรรศการสหกิจศึกษาเครือข่ายสหกิจศึกษาภาคเหนือตอนล่าง</p>	<p>บัณฑิตเพื่อการพัฒนาอย่างยั่งยืนในอนาคต</p> <p>5. ศวรมีการพิจารณาการปรับปรุงหลักสูตรเพื่อประโยชน์ต่อนักศึกษารุ่นต่อไปที่สนใจเข้าร่วมในโครงการสหกิจศึกษาได้มีทางเลือกที่หลากหลายและสามารถนำผลงานจากการฝึกสหกิจศึกษาเข้าร่วมประกวดผลงานในนิทรรศการสหกิจศึกษาในระดับต่างๆได้</p>
--	--	---

การจัดการ KM ในงานสหกิจศึกษา

- การจัดการความรู้ (Knowledge Management: KM) คือ เครื่องมือเพื่อใช้ในการบรรลุเป้าหมายอย่างน้อย 3 ประการไปพร้อมๆ กัน ได้แก่ บรรลุเป้าหมายของงาน บรรลุเป้าหมายการพัฒนาคน และบรรลุเป้าหมายการพัฒนางานองค์กรไปสู่การเป็นองค์กรแห่งการเรียนรู้



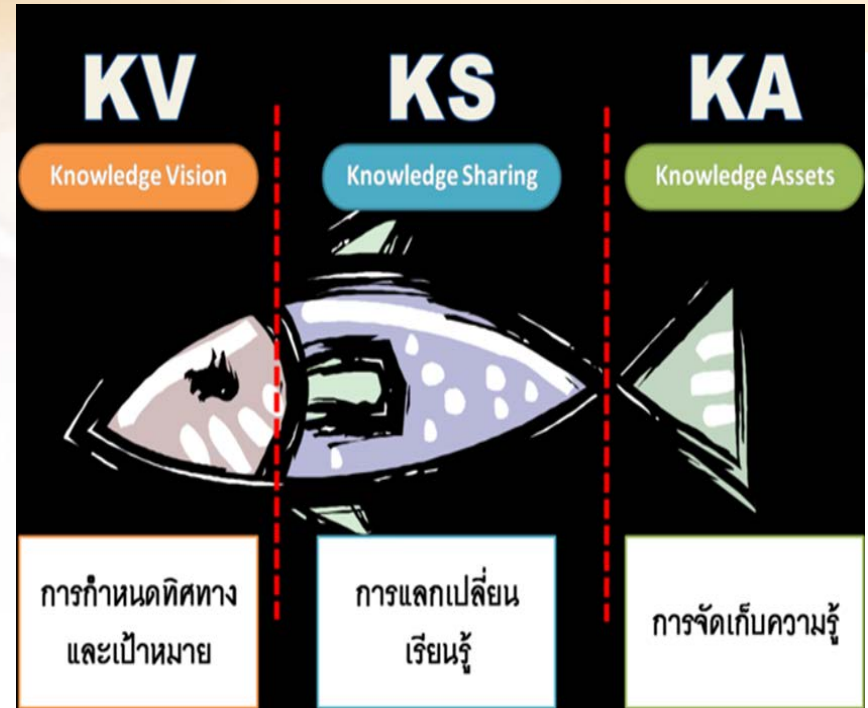
องค์ประกอบในการจัดการความรู้

- คน-ผู้มีส่วนเกี่ยวข้องกับงานสหกิจศึกษา (คณาจารย์นิเทศ/ผู้นิเทศสหกิจ/นศ./สถานประกอบการ)
- เทคโนโลยี-การจัดทำคลังข้อมูลสหกิจศึกษา
- กระบวนการความรู้-การบริหารจัดการความรู้ที่มีโดยหน่วยงานที่ดูแลสหกิจศึกษา



แนวทางการจัดการความรู้ในงานสหกิจศึกษา

- 1. กำหนดหัวข้อในการจัดการความรู้
- 2. แลกเปลี่ยนความรู้จากผู้มีส่วนเกี่ยวข้อง
- 3. จัดเก็บความรู้ในรูปแบบคลังข้อมูล



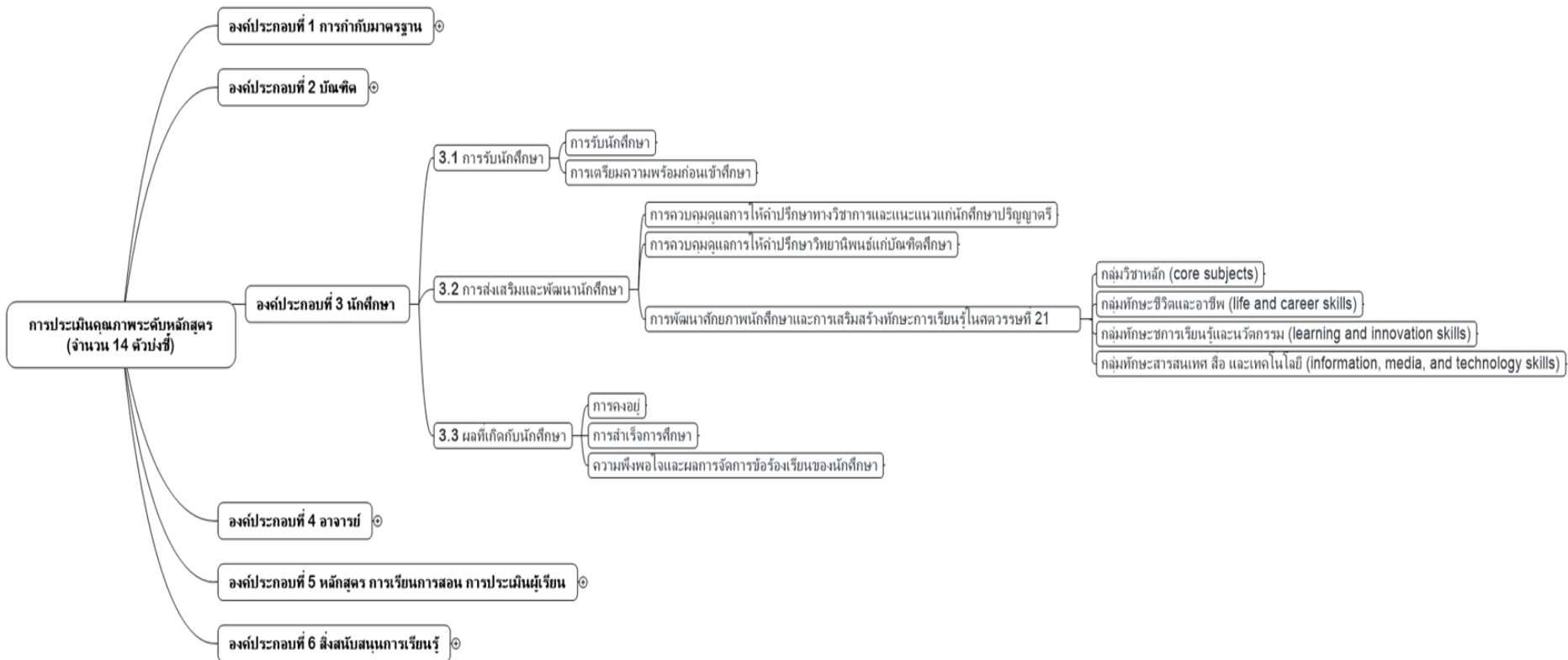
โครงการนิทรรศการสหกิจศึกษาพิบูลสงคราม

- มีการกำหนดหัวข้อในการแลกเปลี่ยนเรียนรู้ทุกปี บูรณาการกับโครงการโครงการสัมมนาเครือข่ายองค์กรการเรียนรู้ เพื่อการพัฒนาคุณภาพมาตรฐานการศึกษา UKM (University Knowledge management)





องค์ประกอบประกันคุณภาพการศึกษาระดับ หลักสูตร



สหกิจศึกษานานาชาติ

เป็นกระบวนการที่ท้าทาย
ทั้งนักศึกษาและ
สถาบันการศึกษา

นักศึกษา

- เปิดโลกทัศน์ใหม่ๆ
- ได้เรียนรู้การดำรงชีวิตใน
พื้นที่ต่างวัฒนธรรม

สถาบันการศึกษา

- ประเมินคุณภาพการจัดการ
การศึกษา
- ศึกษารายได้แลกเปลี่ยน
เรียนรู้ริบที่ใหม่ๆ

รูปแบบการจัดสหกิจศึกษานานาชาติ

1. ดำเนินการผ่านสถาบันอุดมศึกษาที่มีความร่วมมือในการจัดสหกิจศึกษานานาชาติ หรือการบูรณาการเรียนรู้ออกไปกับการทำงาน (Work - Integrated Learning) ในรูปแบบอื่น ๆ หรือที่มีความร่วมมือด้านอื่น ๆ อยู่แล้ว
2. ดำเนินการผ่านสถานประกอบการนานาชาติที่มีสถานประกอบการในประเทศไทย
3. ดำเนินการผ่านคณาจารย์ที่เคยเป็นศิษย์เก่าของสถาบันอุดมศึกษาต่างประเทศ หรือมีเครือข่ายงานด้านวิชาการกับสถาบันอุดมศึกษาต่างประเทศ
4. ดำเนินการผ่านการเจรจาความร่วมมือกับสถานประกอบการด้วยตนเอง

เครือข่ายในการจัดสหกิจศึกษานานาชาติ



- สถาบันการศึกษาในต่างประเทศ
- สถานประกอบการในต่างประเทศ
- สถาบันเด็ว่ข่ายกลางในประเทศไทย
- สถาบันเด็ว่ข่ายกลางในต่างประเทศ
- หน่วยงานจัดหางานในประเทศ

บทบาทของสถาบันเตรียมอาชีพสหกิจศึกษานานาชาติ

- จัดหางาน
- ประสานงานจัดเตรียมเอกสารเพื่อการขอวีซ่าและใบอนุญาตทำงาน (work permit)
- ประสานงานจัดเตรียมที่พัก
- จัดเตรียมการรับส่งนักศึกษา
- ให้ความช่วยเหลือแก่นักศึกษากรณีเกิดเหตุฉุกเฉิน
- ประสานงานให้การปฏิบัติงานของนักศึกษาเป็นไปด้วยความเรียบร้อยและได้รับงานคุณภาพ รวมทั้งดำเนินการนิเทศงาน

ตัวอย่างคุณสมบัติเบื้องต้นในการสมัคร INTER COOP ของมหาวิทยาลัยเทคโนโลยีสุรนารี

2. การสมัครงานสหกิจศึกษานานาชาติ

1. นักศึกษายื่นใบสมัครงานสหกิจศึกษานานาชาติกับศูนย์สหกิจศึกษา ล่วงหน้าอย่างน้อย 2 ภาคการศึกษา
2. คุณสมบัติของผู้ที่สามารถสมัครงานสหกิจศึกษานานาชาติ ที่ต้องการให้ศูนย์สหกิจศึกษา จัดหางานให้
 1. GPAX ณ วันที่สมัครงาน ไม่นต่ำกว่า 2.50
 2. ผ่านกิจกรรมเตรียมความพร้อมครบถ้วนตามที่ศูนย์สหกิจศึกษา กำหนด (รายละเอียดตามแผนการดำเนินการจัดกิจกรรมเตรียมความพร้อมสหกิจศึกษานานาชาติ)
 3. มีผลการทดสอบภาษาอังกฤษอย่างเป็นทางการมายื่นโดยมีเกณฑ์คะแนนขั้นต่ำดังนี้

TOEIC	TOEFL Paper	TOEFL CBT The Computer-Based Test	TOEFL IBT Internet- Based Test	IELTS
500	455	136	46	4

หากมีผลการทดสอบภาษาอังกฤษจากหน่วยทดสอบอื่นมายื่น ต้องมีผลคะแนนการทดสอบเทียบเท่าไม่น้อยกว่าเกณฑ์คะแนนขั้นต่ำที่ศูนย์สหกิจศึกษา กำหนด

4. ผ่านความเห็นชอบจากสาขาวิชาโดยมีแบบฟอร์มให้ความเห็นชอบการไปปฏิบัติงานสหกิจศึกษาในต่างประเทศของนักศึกษาจากสาขาวิชามายื่น
 5. ได้รับความยินยอมจากผู้ปกครอง โดยมีแบบฟอร์มผู้ปกครองยินยอมให้ไปปฏิบัติงานสหกิจศึกษาในต่างประเทศมายื่น
3. ในการจัดหางานต่างประเทศให้กับนักศึกษา ศูนย์สหกิจศึกษา จะพิจารณาจากปัจจัยดังนี้
 1. ประเทศที่นักศึกษาต้องการไป
 2. งานที่มีรองรับมาจาก 3 ช่องทาง
 - ติดต่อกับสถานประกอบการที่ตั้งอยู่ต่างประเทศโดยตรง
 - ผ่านมหาวิทยาลัยในต่างประเทศที่ มทส. มีความร่วมมือด้านการแลกเปลี่ยน Internship/Coop โดยมหาวิทยาลัยในต่างประเทศจะช่วยเหลือในการติดต่อหางานในประเทศนั้น ๆ และในขณะเดียวกัน มทส. โดยศูนย์สหกิจศึกษา จะดำเนินการจัดหางานให้กับนักศึกษาจากมหาวิทยาลัยต่างประเทศที่มีความร่วมมือเช่นเดียวกัน
 - ร่วมเป็น Host University ของนักศึกษาต่างชาติที่สมัครงานผ่าน WACE-ISO at SUT
 3. ทักษะในการสื่อสารด้วยภาษาอังกฤษ
 4. เกณฑ์ตามสถานประกอบการในต่างประเทศกำหนดเพิ่มเติม เช่น GPAX ความสามารถในการสื่อสารด้วยภาษาถิ่น เป็นต้น

ปัจจัยความสำเร็จของสหกิจศึกษานานาชาติ

- ความพร้อมของนักศึกษา
- ฐานข้อมูลสหกิจศึกษานานาชาติ
- งบประมาณในการดำเนินงานสหกิจศึกษานานาชาติ
- สถานประกอบการและเครือข่ายสหกิจศึกษานานาชาติ

รายการอ้างอิง

1. พาวเวอร์พอยท์นำเสนอแนว “แนวทางการปรับปรุงการดำเนินงานสหกิจศึกษา” โดย ผู้ช่วยศาสตราจารย์ ดร.อัฉราพร โชติพิฤกษ์ มหาวิทยาลัยศรีปทุม
2. พาวเวอร์พอยท์นำเสนอแนว “แนวทางการปรับปรุงการดำเนินงานสหกิจศึกษา” โดย ผู้ช่วยศาสตราจารย์ ดร. ฤกษ์พัชร เกียรติรณานต์
3. คู่มือการจัดสหกิจศึกษา โดยสมาคมสหกิจศึกษาไทย
4. แหล่งอ้างอิงออนไลน์อื่น ๆ



**จบการนำเสนอ
ขอบคุณค่ะ**