



การสอนในมหาวิทยาลัย ทำไมต้องเป็น WIL



อาจารย์สร้อย กระจง

ผู้ช่วยอธิการบดี

มหาวิทยาลัยราชภัฏอุตรดิตถ์

รางวัลด้านสหกิจศึกษา

- รางวัลสถานศึกษาดำเนินการสหกิจศึกษาดารุงระดับชาติ
- รางวัลโครงการสหกิจศึกษาดีเด่นระดับชาติด้านนวัตกรรมสหกิจศึกษา
- รางวัลสถานประกอบการดำเนินการสหกิจศึกษาดีเด่นระดับชาติ
- รางวัลสถานศึกษาดำเนินการสหกิจศึกษาดีเด่นระดับเครือข่าย
- รางวัลผู้ปฏิบัติงานในสถานศึกษาดีเด่นระดับเครือข่าย
- รางวัลผลงานสหกิจศึกษาดีเด่นระดับเครือข่าย จำนวน 40 ผลงาน

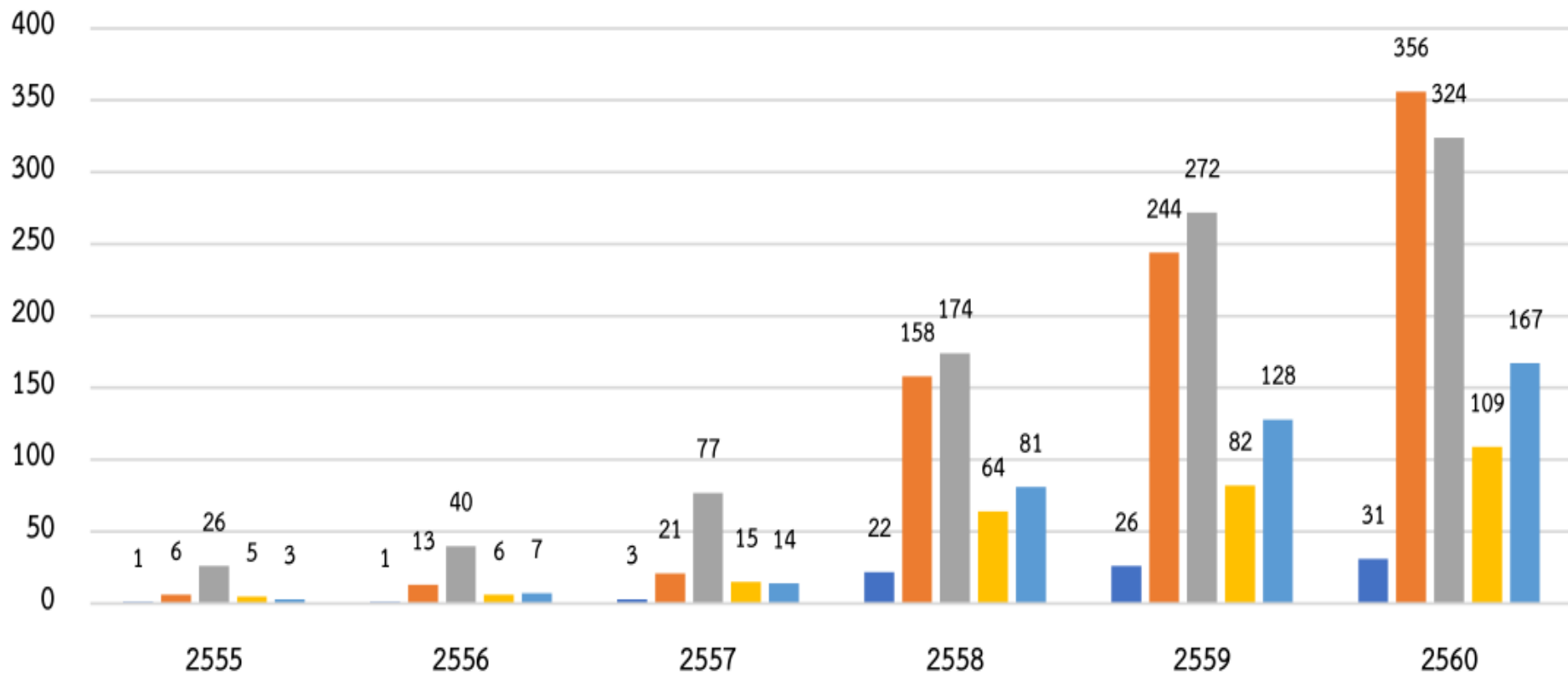




Cooperative Education URU



ผลการดำเนินงานสหกิจศึกษา ปีการศึกษา 2555 - 2560



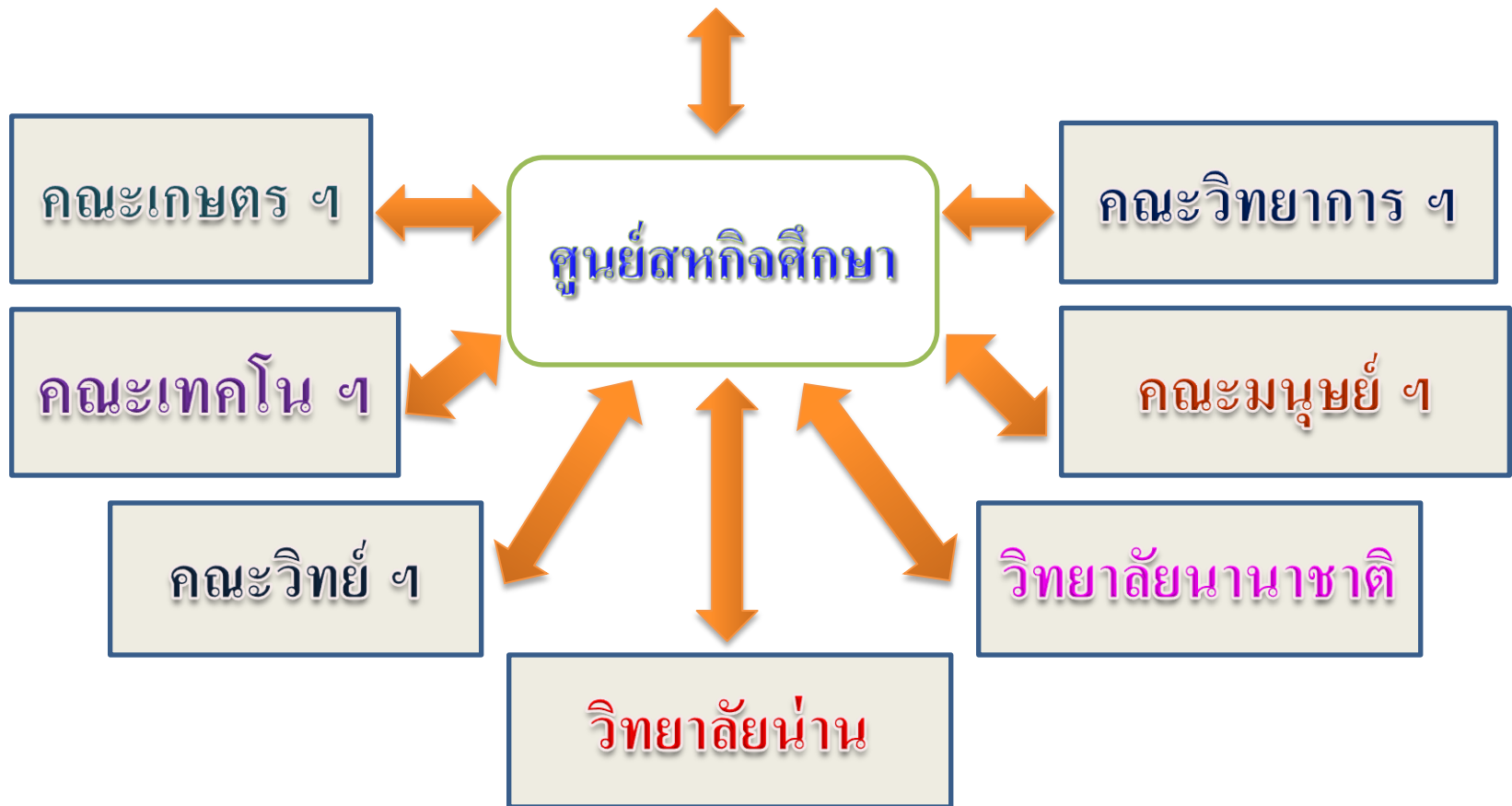
■ หลักสูตร
 ■ นักศึกษา
 ■ อาจารย์นิเทศฯ
 ■ อาจารย์นิเทศปฏิบัติงานฯ
 ■ สถานประกอบการ



Cooperative Education URU



มหาวิทยาลัยราชภัฏอุตรดิตถ์



โครงสร้างการบริหารจัดการสหกิจศึกษาโดยหน่วยงานกลางระดับสถานศึกษา



Cooperative Education URU



จัดหลักสูตรอบรมเชิงปฏิบัติการเตรียมความพร้อม “ ๙ พฤติกรรม ๙ ความสำเร็จ ”





Cooperative Education URU



Cooperative Center
UTTARAKOTI RAJABHAT UNIVERSITY
ศูนย์สหกิจศึกษา มหาวิทยาลัย



การนิเทศงานสหกิจศึกษาในสถานประกอบการ



Cooperative Education URU



Cooperative Center
UTHARAKOT RAJABHAT UNIVERSITY
ศูนย์สหกิจศึกษา มหาวิทยาลัยอุตรดิตถ์





Cooperative Education URU



รางวัลผลงานสหกิจศึกษาดีเด่นระดับชาติและระดับเครือข่ายของมหาวิทยาลัยราชภัฏอุดรดิตถ์



Cooperative Education URU



ปี พ.ศ.	จำนวนบัณฑิตสหกิจศึกษาที่มีงานทำ						
	ระหว่าง ศึกษา	ได้ทันที	1-3 เดือน	4-6 เดือน	7-9 เดือน	10-12 เดือน	> 1 ปี
2555	1	3	2	-	-	-	-
2556	-	10	3	-	-	-	-
2557	1	14	4	-	-	-	-
2558	-	118	31	7	-	-	-
2559	-	185	40	19	-	-	-
รวม	2	330	80	26	-	-	-



Cooperative Education URU



มรภ.บุรีรัมย์



มรภ.สุราษฎร์ธานี



มรภ.ลำปาง



มรภ.กำแพงเพชร



มรภ.นครสวรรค์



มทร.กรุงเทพ

มหาวิทยาลัยต่างๆศึกษาดูงานสหกิจศึกษามหาวิทยาลัยราชภัฏอุตรดิตถ์

ทำไมต้องจัดการศึกษาเชิงบูรณาการกับการทำงาน

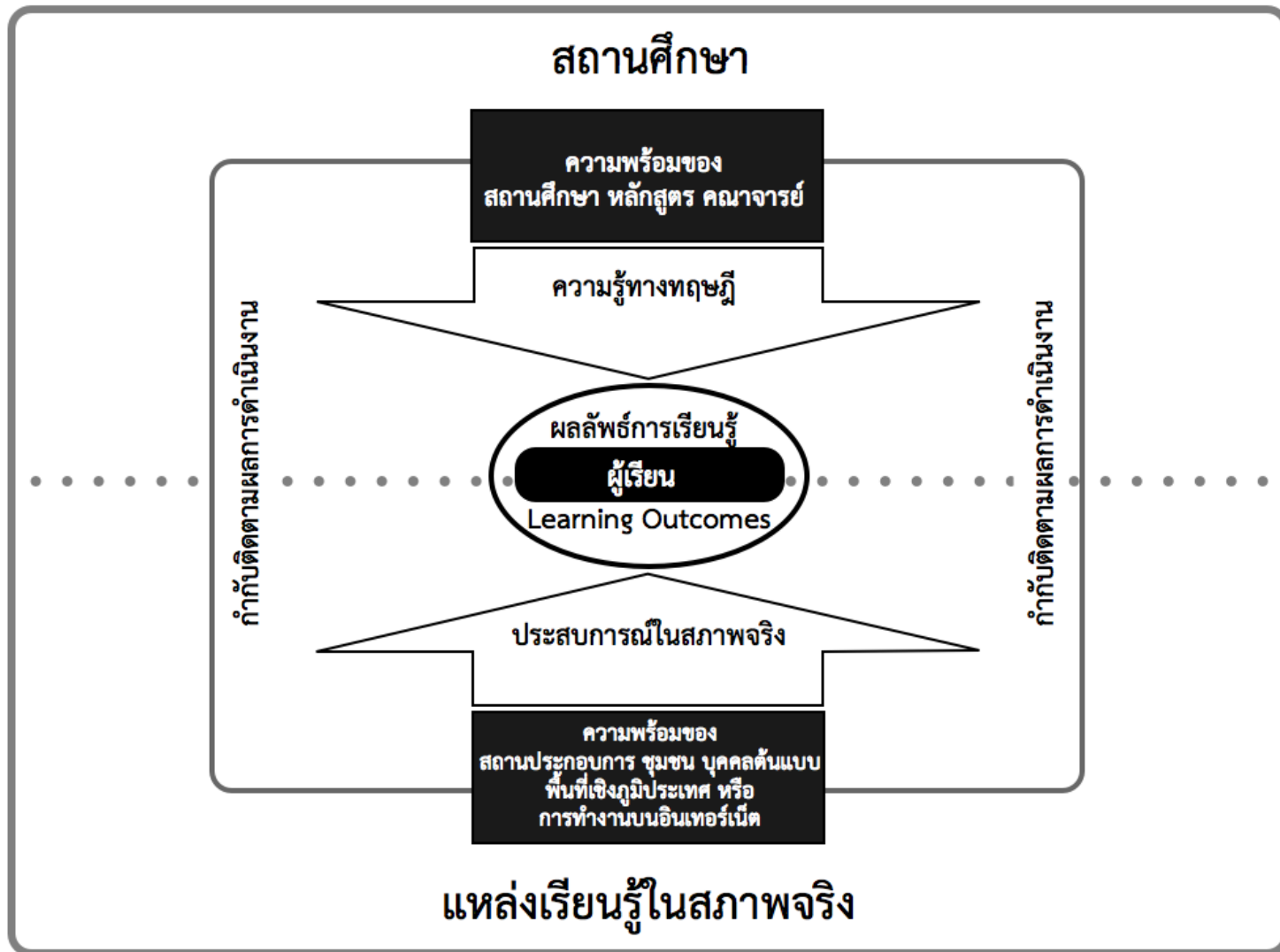
เป็นการสร้างคุณภาพการศึกษาที่มีความแตกต่างกับการจัดการเรียนการสอนที่เน้นการจัดกิจกรรมในชั้นเรียนหรือมหาวิทยาลัย ซึ่งเป็นการจัดการเรียนการสอนแบบเดิมที่ผ่านมา Cooper et al. (2010) ให้มุมมองประโยชน์ของการจัดการศึกษาเชิงบูรณาการกับการทำงาน ในเชิงการลงทุนในอนาคตไว้ 4 ประเด็น ดังนี้

- การจัดการศึกษาเชิงบูรณาการกับการทำงานเป็นการลงทุนในเชิงความยั่งยืนขององค์กร เนื่องจากบุคลากรในอนาคตต้องเป็นผู้มีความรู้ ทักษะ และคุณลักษณะที่มั่นใจได้ว่าจะทำให้องค์กรมีความเข้มแข็งท่ามกลางความต้องการที่เปลี่ยนแปลงอยู่ตลอดเวลา
- การจัดการศึกษาเชิงบูรณาการกับการทำงานเป็นการลงทุนเพื่อพัฒนาผู้เรียนให้เป็นมืออาชีพ ทั้งในส่วนของการพัฒนาเฉพาะบุคคล การจัดการศึกษาเพื่อการเป็นพลเมือง อันมีผลต่อการจ้างงานและการอยู่ร่วมกันในสังคมแห่งอนาคต
- การจัดการศึกษาเชิงบูรณาการกับการทำงานเป็นการลงทุนเพื่อสร้างความยั่งยืนในการพัฒนากำลังคนแก่สถาบันอุดมศึกษา องค์กรที่ให้ความร่วมมือ และชุมชนในท้องถิ่นที่มีส่วนร่วมในการจัดการศึกษา
- การจัดการศึกษาเชิงบูรณาการกับการทำงานเป็นการลงทุนเพื่ออนาคตที่ดีของชุมชนและสังคมในภาพรวม เนื่องจากการบูรณาการทฤษฎีการฝึกปฏิบัติ และความรู้ในการดำรงชีวิตเพื่อพัฒนาคนรุ่นใหม่ให้มีความสามารถทั้งด้านนวัตกรรม วิชาชีพ และความเป็นพลเมือง จำเป็นต้องเปลี่ยนแปลงผู้เรียนทั้งทักษะ ความรู้ และเจตคติด้วยการเรียนการสอนเชิงบูรณาการกับการทำงาน

Kramer และ Usher (2011: 22) สํารวจความเห็นของนักศึกษาปริญญาตรี 2,148 คน ของมหาวิทยาลัยในประเทศแคนาดาช่วงเดือนมกราคม ค.ศ. 2011 ทางระบบออนไลน์ถึงประโยชน์ที่ได้รับจากการจัดการศึกษาเชิงบูรณาการกับการทำงานแบบมีโครงสร้าง (structured work experiences) พบว่า การเรียนแบบสหกิจศึกษาและการฝึกงานให้ประโยชน์ดังนี้

1. ทำให้เกิดความคิดรวบยอดจากการเรียนในชั้นเรียนและการประยุกต์ใช้ความรู้ในสถานการณ์จริง
2. ช่วยให้เกิดทักษะการคิดวิเคราะห์อย่างมีวิจารณญาณ การแก้ปัญหา และการตัดสินใจ
3. ช่วยให้เกิดความรู้และทักษะด้านเทคนิคในสาขาวิชาชีพ
4. ช่วยให้เกิดความเข้าใจวัฒนธรรม ธรรมเนียมปฏิบัติ และพฤติกรรมขององค์กรที่ปฏิบัติงาน
5. ช่วยให้เกิดทักษะความสัมพันธ์ระหว่างบุคคล เช่น ทักษะการทำงานเป็นทีม ทักษะการสื่อสาร ทักษะการแก้ไขปัญหาความขัดแย้ง และอื่น ๆ
6. ช่วยให้เกิดเป้าหมายของชีวิตในอนาคต
7. ช่วยให้หางานได้ง่ายขึ้นเมื่อสำเร็จการศึกษา
8. ช่วยให้หางานที่ตรงตามสาขาวิชาชีพได้ง่ายขึ้นเมื่อสำเร็จการศึกษา

กลยุทธ์ขับเคลื่อนการจัดการศึกษาเชิงบูรณาการกับการทำงาน สำหรับสถาบันอุดมศึกษาในประเทศไทย



อลงกต ยะไวทย์¹, ณัฐวัฒน์ วงษ์ชวลิตกุล¹, ณภัทธีรา มุ่งธนวรรกุล¹,
ศิวัตม์ กมลคุณานนท์², รัชดา คำจริง², สารัลย์ กระจง²

ประเภทการจัดการเรียนการสอนเชิงบูรณาการกับการทำงานยังสามารถจัดกลุ่มแบ่งออกเป็น 3 ลักษณะ คือ

1. จัดเป็นระบบการเรียนการสอนทั้งหลักสูตร ได้แก่

- 1) การเรียนสลับกับการทำงาน (Sandwich Course)
- 2) สหกิจศึกษา (Cooperative Education)
- 3) หลักสูตรร่วมมหาวิทยาลัยและอุตสาหกรรม (Joint Industry University Course)

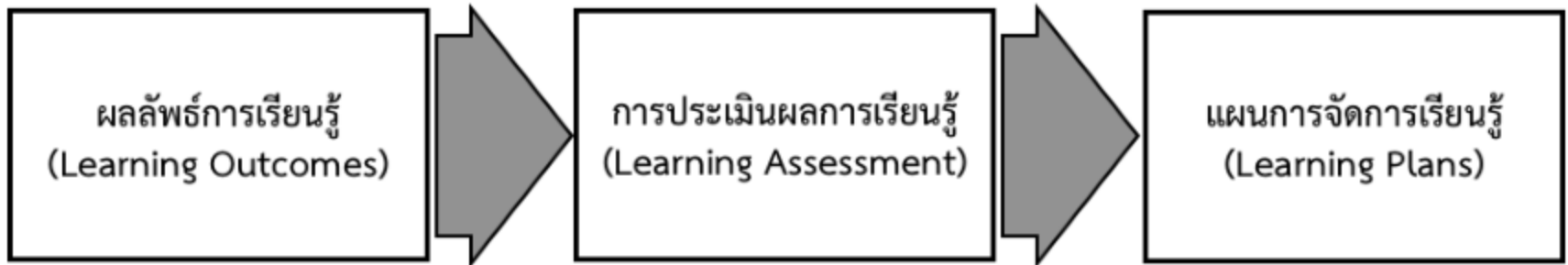
2. จัดเป็นรายวิชา ได้แก่

- 1) สหกิจศึกษา (Cooperative Education)
- 2) การปฏิบัติงานภาคสนาม (Fieldwork)
- 3) การบรรจุให้ทำงานหรือการฝึกเฉพาะตำแหน่ง (Placement or Practicum)
- 4) พนักงานฝึกหัดใหม่หรือพนักงานฝึกงาน (New Traineeship or Apprenticeship)
- 5) การฝึกปฏิบัติจริงภายหลังสำเร็จการเรียนทฤษฎี (Post-course Internship)

3. จัดเป็นกิจกรรมการเรียนการสอนที่สอดแทรกอยู่ในรายวิชา ได้แก่

- 1) การกำหนดประสบการณ์ก่อนการศึกษา (Pre-course Experience)
- 2) การปฏิบัติงานภาคสนาม (Fieldwork)
- 3) การฝึกงานที่เน้นการเรียนรู้หรือการติดตามพฤติกรรมการทำงาน (Cognitive Apprenticeship or Job Shadowing)

Apprenticeship or Job Shadowing)



แผนภูมิ กระบวนการออกแบบการเรียนการสอนเชิงบูรณาการกับการทำงาน
(อ้างอิงจาก Stirling, A., et al., (2016). *A Practical Guide for Work-integrated Learning*. Higher Education Quality Council of Ontario, Ontario, Canada.)

ตาราง แนวทางการประเมินผลลัพธ์การเรียนรู้ของการบูรณาการกับการทำงานแต่ละประเภท

<p>ประเภท ของการบูรณาการกับการทำงาน</p>	<p>แนวทางการประเมิน ผลลัพธ์การเรียนรู้</p>
<p>1) การกำหนดประสบการณ์ก่อนการศึกษา 2) การฝึกงานที่เน้นการเรียนรู้หรือการติดตาม พฤติกรรมการทำงาน</p>	<p>1) การประเมินด้วยการสะท้อนคิด (Reflection) โดยคณาจารย์เป็นผู้กำหนดประเด็นให้ผู้เรียนสะท้อนคิด เช่น ประสบการณ์ที่ได้รับจากสภาพจริง เปรียบเทียบความแตกต่างระหว่างสิ่งที่คาดหวังก่อนเข้าร่วมกิจกรรมกับประสบการณ์ที่ได้รับในสภาพจริง และความคิดรวบยอดที่ได้รับเมื่อสิ้นสุดกิจกรรม (Mind Mapping)</p>
<p>1) หลักสูตรร่วมมหาวิทยาลัยและอุตสาหกรรม 2) การเรียนสลับกับการทำงาน 3) สหกิจศึกษา 4) การบรรจุให้ทำงานหรือการฝึกเฉพาะตำแหน่ง 5) การปฏิบัติงานภาคสนาม 6) พนักงานฝึกหัดใหม่หรือพนักงานฝึกงาน 7) การฝึกปฏิบัติจริงภายหลังสำเร็จการเรียนทฤษฎี</p>	<p>1) การประเมินสมรรถนะ (Competency) ของผู้เรียนตามผลลัพธ์การเรียนรู้ที่กำหนดไว้ในหลักสูตรและกำหนดโดยแหล่งเรียนรู้ 2) การประเมินด้วยการสะท้อนคิด (Reflection) ของผู้เรียนเป็นระยะถึงการบรรลุผลลัพธ์การเรียนรู้ตามที่กำหนด ซึ่งเป็นส่วนหนึ่งของการประเมินสมรรถนะ</p>

ตาราง การกำหนดระยะเวลาทำงานในสภาพจริงและจำนวนหน่วยกิตของการบูรณาการกับการทำงานแต่ละประเภท

ประเภทของการบูรณาการ	ระยะเวลาทำงาน ในสภาพจริง	จำนวนหน่วยกิต (ทวิภาค)
1) การกำหนดประสบการณ์ก่อนการศึกษา 2) การฝึกงานที่เน้นการเรียนรู้หรือการติดตามพฤติกรรมการทำงาน	1 วัน ถึง 2 สัปดาห์	เป็นกิจกรรมในรายวิชาทั้งภาคทฤษฎีและภาคปฏิบัติ
3) การปฏิบัติงานภาคสนาม	ครั้งละ 2 สัปดาห์ ถึง 2 เดือน หรือ 1 ภาคการศึกษา	เป็นกิจกรรมในรายวิชาภาคปฏิบัติ หรือรายวิชาการฝึกงานหรือการฝึกภาคสนามไม่น้อยกว่า 6 หน่วยกิต
4) สหกิจศึกษา 5) การบรรจุให้ทำงานหรือการฝึกเฉพาะตำแหน่ง 6) พนักงานฝึกหัดใหม่หรือพนักงานฝึกงาน 7) การฝึกปฏิบัติจริงภายหลังสำเร็จการเรียนทฤษฎี	1 ภาคการศึกษาขึ้นไป	เป็นรายวิชาการฝึกงานหรือการฝึกภาคสนามไม่น้อย 6 หน่วยกิต
8) การเรียนสลับกับการทำงาน	ตลอดหลักสูตรหรืออย่างน้อย 1 ปีการศึกษา	เป็นหลักสูตรทางวิชาชีพหรือปฏิบัติการที่มีรายวิชาภาคปฏิบัติไม่น้อยกว่า 36 หน่วยกิต

ประเภทของการบูรณาการ	ระยะเวลาทำงาน ในสภาพจริง	จำนวนหน่วยกิต (ทวิภาค)
8.1) แซนวิชแบบบาง (Thin Sandwich)	สลับการเรียนกับการทำงานในแต่ละสัปดาห์ เช่น ใน 1 สัปดาห์ เรียนในสถานศึกษาภาคทฤษฎี 2-4 วัน สลับกับทำงาน 2-4 วันควบคู่กับการเรียนวิชาภาคปฏิบัติ หรือสลับการเรียนกับการทำงานระหว่างสัปดาห์ เช่น เรียนภาคทฤษฎี 1-2 สัปดาห์ สลับกับการทำงานควบคู่กับการเรียนวิชาภาคปฏิบัติ 1-2 สัปดาห์ ทั้งนี้ต้องแบ่งเวลาให้ผู้เรียนได้ศึกษาค้นคว้าด้วยตนเองอย่างเพียงพอ	
8.2) แซนวิชแบบหนา (Thick Sandwich)	สลับภาคการเรียนวิชาภาคทฤษฎีกับภาคการทำงานควบคู่กับการเรียนวิชาภาคปฏิบัติในระบบไตรภาค หรือ จตุรภาค ทั้งนี้ ต้องแบ่งเวลาให้ผู้เรียนได้ศึกษาค้นคว้าด้วยตนเองอย่างเพียงพอ	
9) หลักสูตรร่วมมหาวิทยาลัยและอุตสาหกรรม	ขึ้นอยู่กับข้อตกลงร่วมกัน	เป็นหลักสูตรทางวิชาชีพหรือปฏิบัติการที่มีรายวิชาภาคปฏิบัติ ไม่น้อยกว่า 36 หน่วยกิต

ปัญหาการจัด WIL
(แบบสอบถาม)

- ◎ สถานศึกษาที่มีประสบการณ์ดำเนินงาน WIL ไม่น้อยกว่า 10 ปี 40 แห่ง
- ◎ สถานประกอบการที่มีประสบการณ์ดำเนินงาน WIL ไม่น้อยกว่า 10 ปี 40 แห่ง

WIL 9 ประเภท

- ◎ Keys Concept
- ◎ ประเภท WIL และลักษณะเฉพาะของแต่ละประเภท

สถานภาพ ปัญหา ความต้องการ วิสัยทัศน์
(Scenario ด้วยการสัมภาษณ์เชิงลึก)

- ◎ เลขาธิการ กกอ.
- ◎ ผู้แทนสถานศึกษาที่ทำและสนใจ WIL
- ◎ ผู้แทนสถานประกอบการที่ทำและสนใจ WIL

วิสัยทัศน์ ผู้ทรงคุณวุฒิ 11 ท่าน
(Scenario)

ศ.ดร.วิจิตร/ดร.กฤษณพงศ์/
ดร.สุเมธ/ดร.สุภทร/ดร.พรชัย/
ผศ.ดร.ปานเพชร/ดร.สัมพันธ์/
คุณสัมพันธ์/ดร.อสนีญา/
ผศ.พชนี/ผศ.ดร.วิรัช

SWOT Analysis

- ◎ S = นโยบายและแผนการจัด WIL ของ สกอ. ฯลฯ
- ◎ W = ปัญหาการจัด WIL ของสถานศึกษาและสถานประกอบการ
- ◎ O = นโยบายและแผนการจัดการศึกษาของประเทศ
- ◎ I = ความต้องการแรงงานที่เปลี่ยนแปลงและสถานการณ์ของโลก ฯลฯ

ระดมสมองผู้รู้ผู้เล่าน

- ◎ ผู้รู้ผู้เล่าน WIL จากสถานศึกษาและสถานประกอบการ
- ◎ คณะผู้วิจัย รวม 20 ท่าน

กลยุทธ์และแนวทางการขับเคลื่อน WIL ของประเทศไทย

- ◎ วิสัยทัศน์ (Vision) ภารกิจ (Mission) วัตถุประสงค์ (Objective) เป้าหมาย (Targets)
- ◎ กลยุทธ์
- ◎ แนวทางการขับเคลื่อน
- ◎ ตัวชี้วัด และแนวทางการวัดผลกลยุทธ์
- ◎ แผนงาน และโครงการ

1. สถาบันอุดมศึกษา

- 1.1 WIL ทำให้ผู้เรียนบรรลุผลลัพธ์การเรียนรู้ที่ต้องการได้จริง (Learning Outcomes)
- 1.2 WIL ได้รับการยอมรับเพิ่มมากขึ้น
- 1.3 เกณฑ์มาตรฐานหลักสูตรระดับปริญญาตรี พ.ศ. 2558 ได้เปิดโอกาสให้มีการจัด WIL
- 1.4 WIL มีแนวทางและคู่มือการดำเนินงานที่เป็นผลจากการวิจัยโดยผู้ทรงคุณวุฒิ
- 1.5 สำนักงานคณะกรรมการอุดมศึกษา (สกอ.) มีนโยบาย แผน และงบประมาณ การพัฒนาการจัด WIL อย่างชัดเจนและต่อเนื่อง ทั้งงานวิจัยและการพัฒนาหลักสูตร
- 1.6 มีเครือข่ายพัฒนาสหกิจศึกษาอยู่ใน 9 ภูมิภาค ช่วยผลักดันสถาบันอุดมศึกษา และสถานประกอบการให้เห็นความสำคัญของการจัด WIL

2. นักศึกษา

- 2.1 WIL ช่วยแก้ปัญหาการว่างงานของบัณฑิตหลังสำเร็จการศึกษา
- 2.2 WIL ทำให้ผู้เรียนมีโอกาสสร้างสรรค์นวัตกรรมเพื่อตอบโจทย์ “ประเทศไทย 4.0”
- 2.3 WIL เป็นการเรียนแบบกระตุ้นความสนใจของผู้เรียน (Active Learning) มากกว่าการสอนในชั้นเรียนแบบเดิม (Passive Learning)

3. แหล่งเรียนรู้ในสภาพจริง

- 3.1 WIL เป็นเครื่องมือพัฒนาพี่เลี้ยงในสถานประกอบการด้วยการทำหน้าที่สอนงาน หรือ “ครูฝึก” ให้แก่ผู้เรียน
- 3.2 WIL ช่วยลดค่าใช้จ่ายของสถานประกอบการในการสรรหาพนักงานใหม่และลดอัตราการเข้าออก (Turn Over) ของพนักงานประจำ
- 3.3 โครงการที่เป็นผลจากการทำงาน WIL ของนักศึกษาสามารถนำไปใช้ในสถานประกอบการได้จริงและช่วยเพิ่มประสิทธิภาพการทำงาน

1. สถาบันอุดมศึกษา

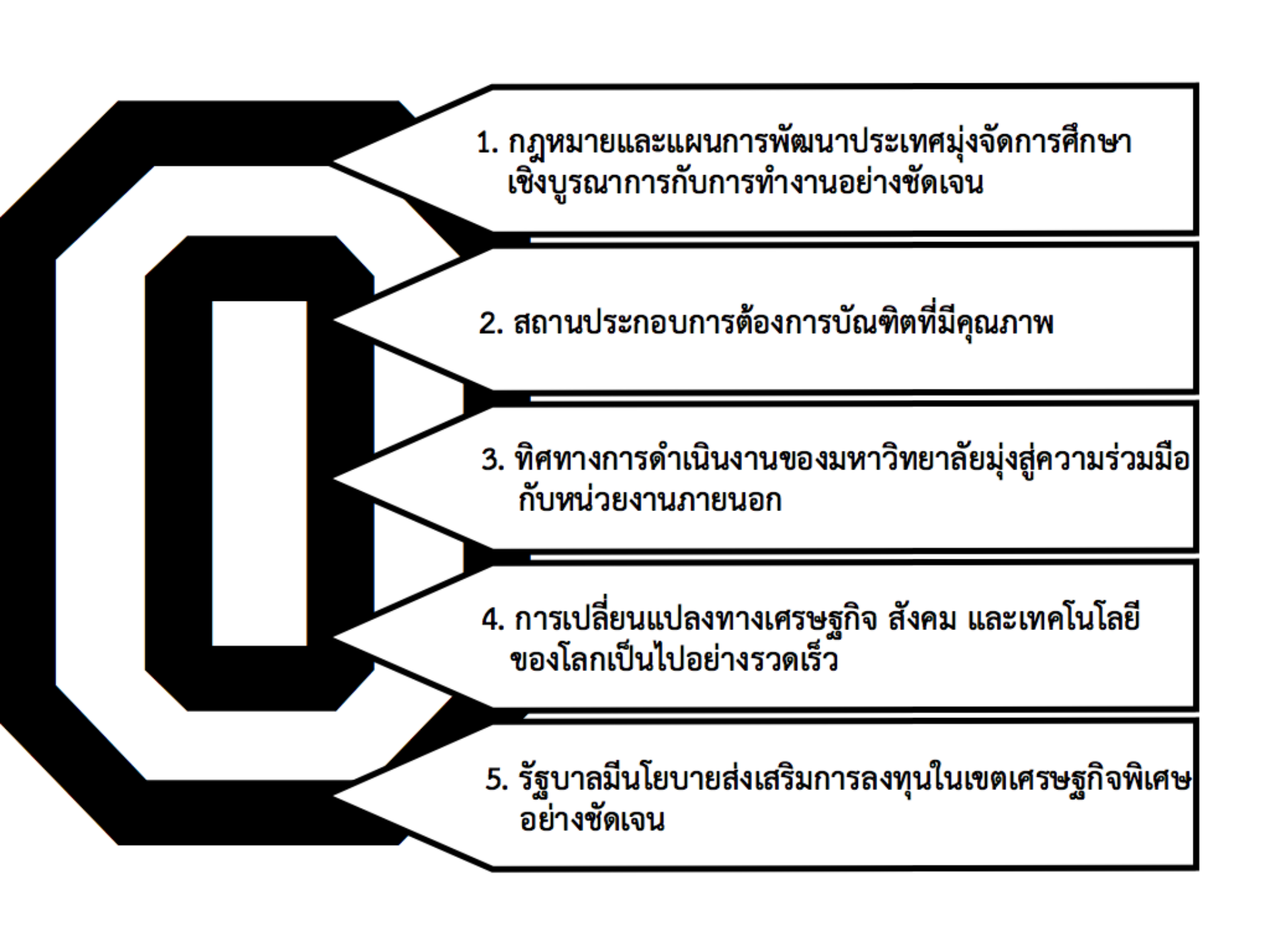
- 1.1 สถาบันอุดมศึกษาผลิตบัณฑิตโดยไม่สนใจสถานะของตลาดแรงงานที่แท้จริง
- 1.2 สถาบันอุดมศึกษาไม่ยอมปรับเปลี่ยนวิธีการจัดการเรียนการสอน
- 1.3 ความไม่พร้อมของสถาบันการศึกษาในการจัด WIL
- 1.4 ขาดบุคลากรประสานงานในพื้นที่เพื่อจัด WIL (Site Director)
- 1.5 หน่วยงานต้นสังกัดยังขาดความรู้ความเข้าใจ WIL ที่เพียงพอ

2. นักศึกษา

- 2.1 ผู้สำเร็จการศึกษายังคงขาดความพร้อมในการทำงาน
- 2.2 บุคคลที่เกี่ยวข้องมีทัศนคติที่ไม่ถูกต้องต่อการจัด WIL

3. แหล่งเรียนรู้ในสภาพจริง

- 3.1 นโยบาย WIL ไม่ชัดเจน
- 3.2 ขาดระบบการเตรียมครูฝึกหรือพี่เลี้ยงในสถานประกอบการ (2nd Lecturer)
- 3.3 ขาดเครือข่ายความร่วมมือกับสถาบันอุดมศึกษา



1. กฎหมายและแผนการพัฒนาประเทศมุ่งจัดการศึกษา
เชิงบูรณาการกับการทำงานอย่างชัดเจน

2. สถานประกอบการต้องการบัณฑิตที่มีคุณภาพ

3. ทิศทางการดำเนินงานของมหาวิทยาลัยมุ่งสู่ความร่วมมือ
กับหน่วยงานภายนอก

4. การเปลี่ยนแปลงทางเศรษฐกิจ สังคม และเทคโนโลยี
ของโลกเป็นไปอย่างรวดเร็ว

5. รัฐบาลมีนโยบายส่งเสริมการลงทุนในเขตเศรษฐกิจพิเศษ
อย่างชัดเจน

1. จำนวนแหล่งเรียนรู้ในสภาพจริงมีจำนวนจำกัด

2. ความเชื่อและค่านิยมของผู้เรียนและผู้ปกครองยังมุ่ง
เพียงใบปริญญาบัตร

3. รัฐบาลมีแผนและนโยบายในการขับเคลื่อนการจัด
การศึกษาเชิงบูรณาการกับการทำงานแต่ขาดความ
ต่อเนื่องในการปฏิบัติ

4. แนวโน้มของเทคโนโลยีเข้ามาแทนแรงงานมนุษย์
ทำให้การจ้างงานลดลง

5. การเคลื่อนย้ายแรงงานจากต่างชาติเข้ามาใน
ประเทศไทยมากขึ้นขณะที่แรงงานในประเทศกลับมี
คุณภาพที่ไม่เพียงพอ

6. โครงสร้างทางสังคมของประเทศไทยเปลี่ยนไปเป็น
สังคมผู้สูงอายุ

กลยุทธ์**1**

เปิดโอกาสให้สถาบัน
อุดมศึกษาสามารถจัด
WIL ได้อย่างอิสระ
ตามบริบทของตน

วัตถุประสงค์**เป้าหมาย****ตัวชี้วัด****แนวทางการขับเคลื่อน**

1. เปิดโอกาสให้สถาบัน
อุดมศึกษาสามารถจัด WIL
ได้อย่างอิสระ
2. สร้างการมีส่วนร่วมของ
องค์กรส่วนท้องถิ่น
กลุ่มองค์กรทางธุรกิจและ
วิชาชีพ สถานศึกษา
ระดับมัธยมศึกษาและ
อาชีวศึกษาในท้องถิ่น
เพื่อการจัด WIL

แผนงานและโครงการ**กลยุทธ์****2**

เพิ่มตัวบ่งชี้ WIL เป็นทาง
เลือกในการประกันคุณภาพ
การศึกษา เพื่อให้เกิดการ
นำไปปฏิบัติอย่างจริงจัง

วัตถุประสงค์**เป้าหมาย****ตัวชี้วัด****แนวทางการขับเคลื่อน**

1. เร่งรัดให้มีการจัดทำระบบ
ประกันคุณภาพ WIL ระดับ
อุดมศึกษาในลักษณะทาง
เลือก
2. พัฒนาตัวบ่งชี้ WIL เพื่อเป็น
ทางเลือกหนึ่งในการ
ประกันคุณภาพการศึกษา
ระดับอุดมศึกษา

แผนงานและโครงการ**กลยุทธ์****3**

มุ่งเน้นให้บัณฑิตบรรลุผลสัมฤทธิ์
การเรียนรู้พร้อมทำงานด้วย
การนำแนวทางการจัด WIL
มาดำเนินการให้บรรลุผล

วัตถุประสงค์**เป้าหมาย****ตัวชี้วัด****แนวทางการขับเคลื่อน**

1. ส่งเสริม สนับสนุนให้สถาบัน
อุดมศึกษานำแนวทางการ
จัด WIL ที่ได้จัดทำไว้แล้วไป
ปฏิบัติอย่างสัมฤทธิ์ผล
2. จัดการเรียนการสอนมุ่งเน้น
ให้บัณฑิตบรรลุผลสัมฤทธิ์การ
เรียนรู้ มีความพร้อมทำงาน
ในศตวรรษที่ 21

แผนงานและโครงการ

กลยุทธ์**4**

ส่งเสริม สนับสนุนให้ผู้บริหาร คณาจารย์ และบุคลากร ทุกระดับของสถาบันอุดมศึกษา นำ WIL ไปปฏิบัติได้จริง

วัตถุประสงค์**เป้าหมาย****ตัวชี้วัด****แนวทางการขับเคลื่อน**

1. เร่งรัดการสร้างความรู้ ความเข้าใจแก่ผู้บริหาร คณาจารย์ และบุคลากร ทุกระดับของสถาบัน อุดมศึกษาให้สามารถนำ WIL ปฏิบัติจริงได้
2. ส่งเสริมความร่วมมือทาง วิชาการระหว่างคณาจารย์ และสถานประกอบการ โดยเปิดโอกาสให้คณาจารย์ สามารถนำผลงานจาก การจัด WIL มาประกอบการ ขอตำแหน่งทาง วิชาการได้

แผนงานและโครงการ**กลยุทธ์****5**

สร้างความรู้ ความเข้าใจแก่ นักศึกษา ผู้ปกครองให้ ยอมรับและเลือกเรียน WIL ที่เป็นเครื่องมือหนึ่งในการ ผลิตบัณฑิตให้มีคุณภาพ

วัตถุประสงค์**เป้าหมาย****ตัวชี้วัด****แนวทางการขับเคลื่อน**

1. สร้างความตระหนักใน ตนเองของนักศึกษา เห็นเป้าหมายในการเรียน และอาชีพ รู้ถึงความ ต้องการของตลาดแรงงาน เห็นประโยชน์ของ WIL จนเกิดผลงานและ นวัตกรรมจากการทำงาน
2. สร้างกลไกทางสังคมบีบรัด ให้นักศึกษาและผู้ปกครอง หันมาสนใจ WIL
3. สร้างโอกาสให้ผู้มีงานทำมี ทางเลือกสำหรับการศึกษา ต่อด้วย WIL

แผนงานและโครงการ**กลยุทธ์****6**

ส่งเสริม สนับสนุนให้ สถานประกอบการ ชุมภาครัฐ และเอกชน รวมทั้งกลุ่ม องค์กรทางธุรกิจและวิชาชีพ ให้มาร่วมจัด WIL ในรูปเครือข่าย

วัตถุประสงค์**เป้าหมาย****ตัวชี้วัด****แนวทางการขับเคลื่อน**

1. สร้างแนวทางการร่วมมือ กับสถานประกอบการและ เครือข่ายพหุภาคีในการจัด WIL โดยจัดให้มีบุคลากร ภาคสนาม (Site Director)
2. พัฒนาบุคลากรในสถาน ประกอบการให้เป็นครูฝึก (2nd Lecturer) มีศักยภาพ ในการจัด WIL

แผนงานและโครงการ

วิสัยทัศน์

มุ่งจัด WIL ให้ผู้เรียนบรรลุผลสัมฤทธิ์การเรียนรู้ (Learning Outcomes) เป็นทางเลือกหนึ่งของการประกันคุณภาพการศึกษา
ให้อิสระแก่สถาบันอุดมศึกษาจัด WIL ตามลักษณะสาขาวิชาและบริบทของพื้นที่
เพื่อให้บัณฑิตมีขีดความสามารถสูงสุดภายในปี พ.ศ. 2565

ภารกิจ

1. เร่งรัดปรับแก้ กฎ ระเบียบต่าง ๆ ที่เป็นอุปสรรคต่อการจัด WIL ของสถาบันอุดมศึกษา
2. มุ่งโยงการจัด WIL กับภารกิจอื่นของสถาบันอุดมศึกษาและองค์กรที่ให้ความร่วมมือ เพื่อให้เกิดความคล่องตัวในการดำเนินการ
3. นำแนวทางการจัด WIL มาใช้เพื่อให้ผู้เรียนบรรลุผลสัมฤทธิ์การเรียนรู้ตามที่กำหนด
4. มุ่งสร้างภาคีเครือข่ายความร่วมมือที่เกี่ยวข้องกับการจัด WIL ด้วยความรู้ ความเข้าใจ และเห็นความสำคัญ

กลยุทธ์ 1

เปิดโอกาสให้สถาบัน
อุดมศึกษาสามารถจัด
WIL ได้อย่างอิสระ
ตามบริบทของตน

กลยุทธ์ 2

เพิ่มตัวปങ്ซี WIL เป็นทาง
เลือกในการประกันคุณภาพ
การศึกษา เพื่อให้เกิดการ
นำไปปฏิบัติอย่างจริงจัง

กลยุทธ์ 3

มุ่งเน้นให้บัณฑิตบรรลุผลสัมฤทธิ์
การเรียนรู้พร้อมทำงานด้วย
การนำแนวทางการจัด WIL
มาดำเนินการให้บรรลุผล

กลยุทธ์ 4

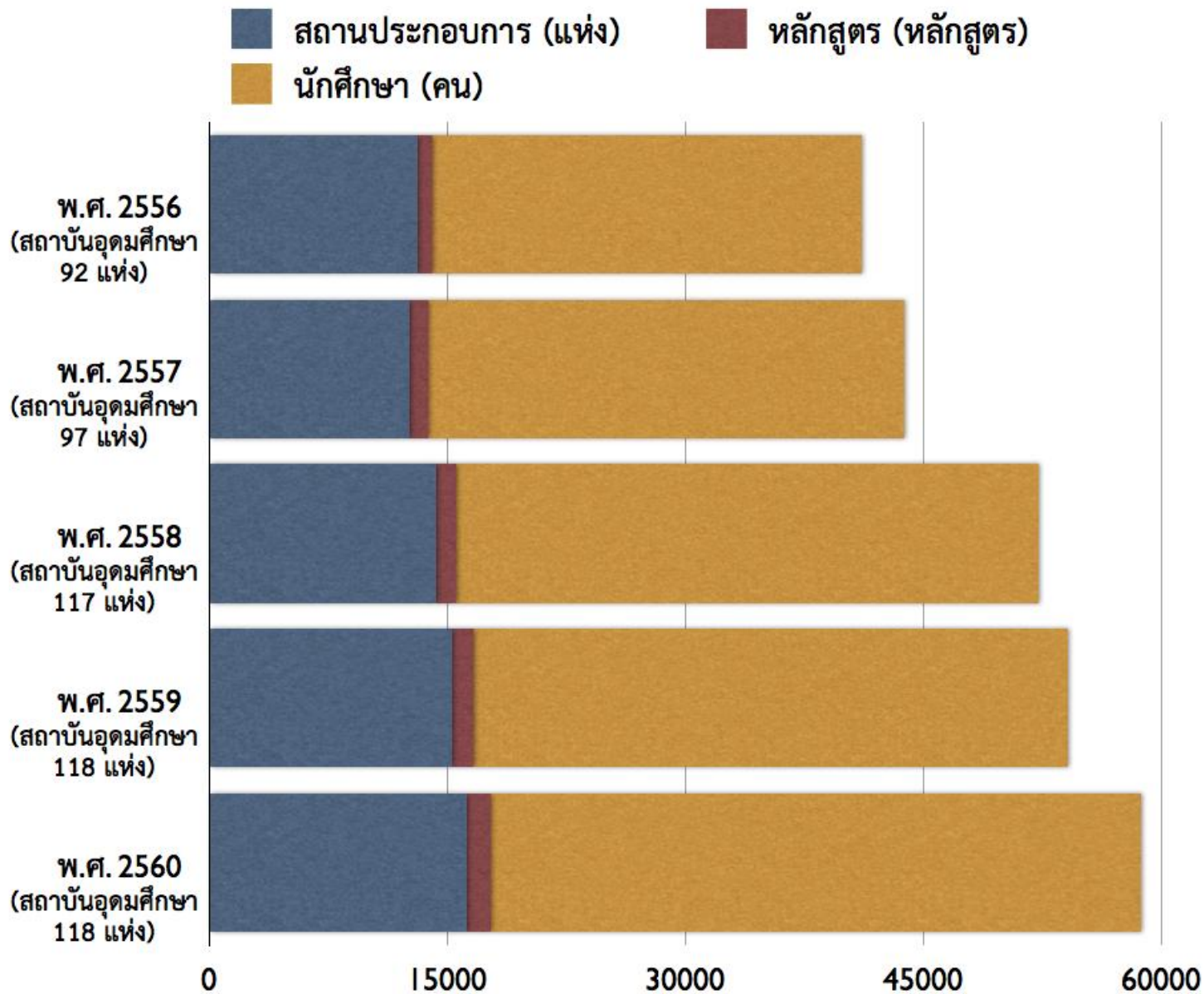
ส่งเสริม สนับสนุนให้ผู้บริหาร
คณาจารย์ และบุคลากร
ทุกระดับของสถาบันอุดมศึกษา
นำ WIL ไปปฏิบัติได้จริง

กลยุทธ์ 5

สร้างความรู้ ความเข้าใจแก่
นักศึกษา ผู้ปกครองให้
ยอมรับและเลือกเรียน WIL
ที่เป็นเครื่องมือหนึ่งในการ
ผลิตบัณฑิตให้มีคุณภาพ

กลยุทธ์ 6

ส่งเสริม สนับสนุนให้
สถานประกอบการ ชึ่งภาครัฐ
และเอกชน รวมทั้งกลุ่ม
องค์กรทางธุรกิจและวิชาชีพ
ให้มาร่วมจัด WIL
ในรูปแบบเครือข่าย



แผนภูมิ สภาพการดำเนินงานสหกิจศึกษา ปี พ.ศ. 2556-2560

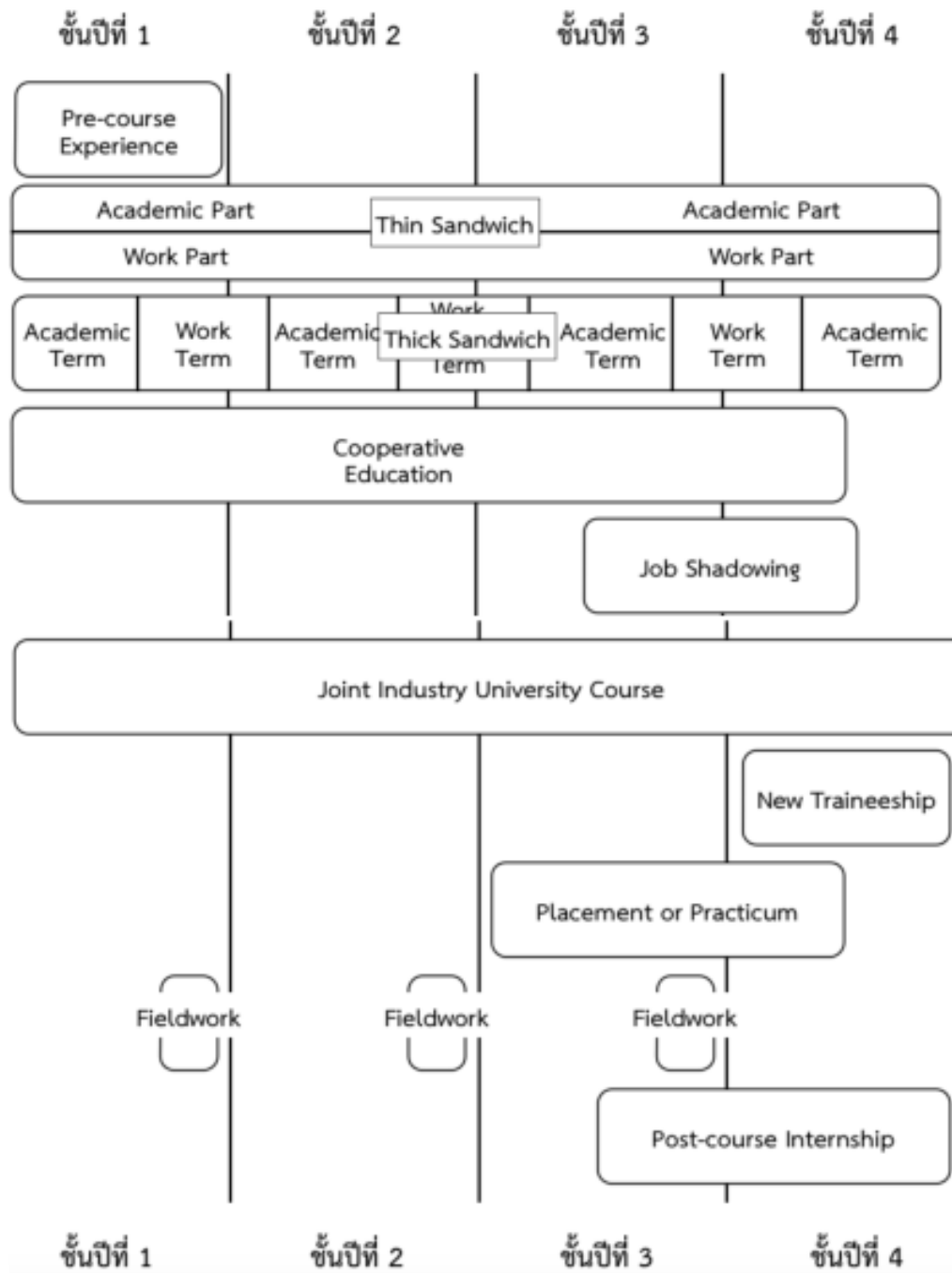
ที่มา: สำนักงานคณะกรรมการการอุดมศึกษา (สกอ.)

รูปแบบของ WIL

1. การกำหนดประสบการณ์ก่อนการศึกษา (Pre-course Experience)
2. การเรียนสลับกับการทำงาน (Sandwich Course)
3. สหกิจศึกษา (Cooperative Education)
4. การฝึกงานที่เน้นการเรียนรู้หรือการติดตามพฤติกรรมการทำงาน (Cognitive Apprenticeship or Job Shadowing)
5. หลักสูตรร่วมมหาวิทยาลัยและอุตสาหกรรม (Joint Industry University Course)
6. พนักงานฝึกหัดใหม่หรือพนักงานฝึกงาน (New Traineeship or Apprenticeship)
7. การบรรจุให้ทำงานหรือการฝึกเฉพาะตำแหน่ง (Placement or Practicum)
8. ปฏิบัติงานภาคสนาม (Fieldwork)
9. การฝึกปฏิบัติจริงภายหลังสำเร็จการเรียนทฤษฎี (Post-course Internship)

สุเมธ คุ้มมน, 2547: 23

สหกิจศึกษา: รูปแบบการจัดการศึกษาเพื่อความมั่นคงทางเศรษฐกิจ





สหกิจศึกษามหาวิทยาลัยราชภัฏอุตรดิตถ์



Cooperative Center
Uttarakhand Rajabhat University
ศูนย์สหกิจศึกษา มหาวิทยาลัยราชภัฏอุตรดิตถ์

ขอบคุณ





Thailand 4.0 กับการขับเคลื่อน WIL ในมหาวิทยาลัย



อาจารย์สร้อย กระจง ผู้ช่วยอธิการบดี มหาวิทยาลัยราชภัฏอุตรดิตถ์

รางวัลด้านสหกิจศึกษา

- รางวัลสถานศึกษาดำเนินการสหกิจศึกษาดารุงระดับชาติ
- รางวัลโครงการสหกิจศึกษาดีเด่นระดับชาติด้านนวัตกรรมสหกิจศึกษา
- รางวัลสถานประกอบการดำเนินการสหกิจศึกษาดีเด่นระดับชาติ
- รางวัลสถานศึกษาดำเนินการสหกิจศึกษาดีเด่นระดับเครือข่าย
- รางวัลผู้ปฏิบัติงานในสถานศึกษาดีเด่นระดับเครือข่าย
- รางวัลผลงานสหกิจศึกษาดีเด่นระดับเครือข่าย จำนวน 40 ผลงาน





สรุปสาระสำคัญของแผนพัฒนาการศึกษาของประเทศไทย (เฉพาะที่เกี่ยวข้องกับการจัดการศึกษาเชิงบูรณาการกับการทำงาน)



- รัฐธรรมนูญแห่งราชอาณาจักรไทย พุทธศักราช 2560

หมวดหน้าที่ของรัฐ มาตรา 54 รัฐต้องดำเนินการให้ประชาชนได้รับการศึกษาตามความต้องการในระบบต่างๆ รวมทั้งส่งเสริมให้มีการจัดการเรียนรู้ตลอดชีวิต และจัดให้มีการร่วมมือระหว่างรัฐ องค์กรปกครองส่วนท้องถิ่น และภาคเอกชนในการจัดการศึกษาทุกระดับ โดย**รัฐมีหน้าที่ดำเนินการ กำกับ ส่งเสริม และสนับสนุนให้การจัดการศึกษาดังกล่าวมีคุณภาพและได้มาตรฐานสากล**



สรุปสาระสำคัญของแผนพัฒนาการศึกษาของประเทศไทย (เฉพาะที่เกี่ยวข้องกับการจัดการศึกษาเชิงบูรณาการกับการทำงาน)



• แผนพัฒนาเศรษฐกิจและสังคมแห่งชาติ ฉบับที่ 12 (พ.ศ. 2560-2564)

ยุทธศาสตร์สร้างความเข้มแข็งทางเศรษฐกิจและแข่งขันได้อย่างยั่งยืน
ยุทธศาสตร์ด้านวิทยาศาสตร์ เทคโนโลยี วิจัยและนวัตกรรม

1) เสริมสร้างและพัฒนาขีดความสามารถในการแข่งขันของภาคการผลิตและบริการ

1.2) ปรับโครงสร้างอุตสาหกรรมศักยภาพในปัจจุบันให้เข้าสู่การใช้เทคโนโลยีขั้น
ก้าวหน้า เพื่อผลิตสินค้าที่รองรับความต้องการที่หลากหลายของผู้บริโภค **โดยส่งเสริมการ
ทำงานร่วมกันอย่างใกล้ชิดระหว่างสถาบันการศึกษาและภาคอุตสาหกรรม ทั้งด้านการ
พัฒนาบุคลากรในอุตสาหกรรมและเตรียมความพร้อมของบุคลากรที่จะเข้าสู่
ภาคอุตสาหกรรม โดยผ่านการศึกษาทวิภาคีและสหกิจศึกษา**



สรุปสาระสำคัญของแผนพัฒนาการศึกษาของประเทศไทย (เฉพาะที่เกี่ยวข้องกับการจัดการศึกษาเชิงบูรณาการกับการทำงาน)



- **แผนพัฒนาเศรษฐกิจและสังคมแห่งชาติ ฉบับที่ 12 (พ.ศ. 2560-2564)**

ยุทธศาสตร์การเสริมสร้างและพัฒนาทุนศักยภาพมนุษย์ ยุทธศาสตร์การสร้าง
ความเป็นธรรมลดความเหลื่อมล้ำในสังคม

แนวทางการพัฒนา

2.2) ยกระดับคุณภาพการศึกษาและสร้างสภาพแวดล้อมที่เอื้อต่อการเรียนรู้ตลอดชีวิต

2.2.2 **ส่งเสริมมาตรการสร้างแรงจูงใจให้สถานประกอบการขนาดกลางที่มีศักยภาพเข้า
ร่วมระบบทวิภาคี หรือสหกิจศึกษา** รวมทั้งสร้างความรู้ความเข้าใจให้กับสถาน
ประกอบการ ครูฝึกหรือครูพี่เลี้ยงให้ทราบถึงบทบาทในการร่วมวางแผนการจัดการเรียน
การสอน การฝึกปฏิบัติ และการติดตามประเมินผู้เรียน



สรุปสาระสำคัญของแผนพัฒนาการศึกษาของประเทศไทย (เฉพาะที่เกี่ยวข้องกับการจัดการศึกษาเชิงบูรณาการกับการทำงาน)



• แผนการศึกษาแห่งชาติ พ.ศ. 2560-2574

จุดมุ่งหมายที่สำคัญของแผน คือน **การมุ่งเน้นการประกันโอกาสและความเสมอภาคทางการศึกษา และการศึกษาเพื่อการมีงานทำและสร้างรายได้** ภายใต้บริบทเศรษฐกิจและสังคมของประเทศไทยและของโลกที่ขับเคลื่อนด้วยนวัตกรรมและความคิดสร้างสรรค์ รวมทั้งความเป็นพลวัต เพื่อให้ประเทศไทยสามารถก้าวข้ามกับดักประเทศที่มีรายได้ปานกลาง

2.2 ยุทธศาสตร์ที่ 2 การผลิตและพัฒนาคน การวิจัย และนวัตกรรมเพื่อสร้างขีดความสามารถในการแข่งขันของประเทศ

เป้าหมายที่ 2 สถาบันการศึกษาและหน่วยงานที่จัดการศึกษาผลิตบัณฑิตที่มีความเชี่ยวชาญและเป็นเลิศเฉพาะด้าน

2) ร้อยละของสถาบันการศึกษาที่จัดการศึกษารูปแบบทวิภาคี / สหกิจศึกษา / หลักสูตรโรงเรียนในโรงงานตามมาตรฐานที่กำหนดเพิ่มขึ้น



สรุปสาระสำคัญของแผนพัฒนาการศึกษาของประเทศไทย (เฉพาะที่เกี่ยวข้องกับการจัดการศึกษาเชิงบูรณาการกับการทำงาน)



• แผนการศึกษาแห่งชาติ พ.ศ. 2560-2574

2.3 บทบาทผู้เรียน ผู้เรียนได้เรียนรู้และพัฒนา

- 1) ผู้เรียนได้เรียนรู้และพัฒนาทักษะ ความรู้ และคุณลักษณะจากการเรียนรู้ในห้องเรียน นอกห้องเรียน โดยเน้นการฝึกปฏิบัติมากขึ้น
- 2) ผู้เรียนได้ฝึกทักษะการคิด ทักษะเหตุผล และทักษะกระบวนการกลุ่มมากขึ้น
- 3) ผู้สำเร็จการศึกษาเป็นบุคคลที่มีความรู้ ทักษะการเรียนรู้ในศตวรรษที่ 21 (3R 8C) ตามมาตรฐานหลักสูตร ทักษะ การดำรงชีวิตและคุณลักษณะของความเป็นพลเมือง
- 4) บัณฑิตมีทักษะ ความรู้และสมรรถนะตามมาตรฐานวิชาชีพ และความต้องการจำเป็นของประเทศ ตามยุทธศาสตร์ชาติและยุทธศาสตร์ประเทศไทย 4.0



สรุปสาระสำคัญของแผนพัฒนาการศึกษาของประเทศไทย (เฉพาะที่เกี่ยวข้องกับการจัดการศึกษาเชิงบูรณาการกับการทำงาน)



- แผนพัฒนาการศึกษาของกระทรวงศึกษาธิการ ฉบับที่ 12 (2560-2564)

ส่วนที่ 3 การประเมินสถานะของกระทรวงศึกษาธิการ

5) ผู้สำเร็จการอาชีวศึกษาและการอุดมศึกษาที่เข้าสู่ตลาดแรงงาน **มีสมรรถนะเป็นที่พึงพอใจ** ของผู้ใช้บัณฑิต (ค่าเป้าหมาย : ร้อยละ 76)

3. แนวโน้มการดำเนินงานของกระทรวงศึกษาธิการในอนาคต

3.1 การผลิตและพัฒนากำลังคนรองรับการพัฒนาประเทศ

เพื่อให้มีกำลังคนที่เพียงพอและมีสมรรถนะ มีขีดความสามารถตรงตามความต้องการของตลาดแรงงานทั้งในและต่างประเทศและในระดับสากล จึงได้จัดลำดับความสำคัญเร่งด่วนในการเลือกผลิตและพัฒนา นักศึกษา ครูผู้สอน และสถานศึกษา ให้ตรงกับทิศทางความต้องการด้านแรงงาน **กำหนดบทบาทของสถานศึกษาในการผลิตนักศึกษาให้ชัดเจน ที่สำคัญคือการเร่งประสานงานกับภาคเอกชนเข้ามาร่วมสนับสนุนการจัดการศึกษา การจัดการเรียนการสอนทวิภาคี การบูรณาการการเรียนรู้ควบคู่กับการทำงานร่วมกับสถานประกอบการ**



สรุปสาระสำคัญของแผนพัฒนาการศึกษาของประเทศไทย (เฉพาะที่เกี่ยวข้องกับการจัดการศึกษาเชิงบูรณาการกับการทำงาน)



• แผนพัฒนาการศึกษาของกระทรวงศึกษาธิการ ฉบับที่ 12 (2560-2564)

ส่วนที่ 3 การประเมินสถานะของกระทรวงศึกษาธิการ

แผนงานที่ 8 ภายใน 10 ปี ผลิตกำลังคนให้ตรงกับความต้องการของประเทศ โดยจัดทำ

ฐานข้อมูล Demand Side/Supply Side ให้มีความทันสมัย ให้คณะกรรมการศึกษาธิการ

จังหวัดสำรวจความต้องการแรงงานจากสถานประกอบการในแต่ละพื้นที่ของจังหวัด

ขณะเดียวกันให้ขยายโครงการทวิภาคี ทวิศึกษา โครงการสหกิจศึกษา



สรุปสาระสำคัญของแผนพัฒนาการศึกษาของประเทศไทย (เฉพาะที่เกี่ยวข้องกับการจัดการศึกษาเชิงบูรณาการกับการทำงาน)



• คำแถลงนโยบายของคณะรัฐมนตรี พลเอกประยุทธ์ จันทร์โอชา นายกรัฐมนตรี
แถลงต่อสภานิติบัญญัติแห่งชาติ วันศุกร์ที่ 12 กันยายน พ.ศ. 2557

4. การศึกษาและเรียนรู้ การทะนุบำรุงศาสนา ศิลปวัฒนธรรม

4.4 การพัฒนาคนทุกช่วงวัยโดยการส่งเสริมการเรียนรู้ตลอดชีวิต เพื่อให้สามารถมีความรู้
และทักษะใหม่ที่สามารถประกอบอาชีพได้หลากหลายตามแนวโน้มการจ้างงานในอนาคต
**ปรับกระบวนการเรียนรู้และหลักสูตรให้เชื่อมโยงกับภูมิสังคม โดยเน้นความร่วมมือระหว่าง
ผู้เกี่ยวข้องทั้งภายในและภายนอก**



สรุปสาระสำคัญของแผนพัฒนาการศึกษาของประเทศไทย (เฉพาะที่เกี่ยวข้องกับการจัดการศึกษาเชิงบูรณาการกับการทำงาน)



• จุดเน้นเชิงนโยบายรัฐมนตรีว่าการกระทรวงศึกษาธิการ นายธีระเกียรติ เจริญเศรษฐศิลป์ ข้อมูล ณ วันที่ 2 มีนาคม 2560

ส่วนที่ 1

4. จุดเน้นสำคัญ นโยบาย แนวทางหลักการดำเนินงานและโครงสร้างสำคัญของกระทรวงศึกษาธิการ

2. ด้านการผลิต พัฒนากำลังคนและสร้างความสามารถในการแข่งขัน

แนวทางหลัก : ผลิต พัฒนากำลังคนและงานวิจัยที่สอดคล้องกับการพัฒนาประเทศ

2.2 ผลิตกำลังคนรองรับ New S-Curve โดยสานพลังประชารัฐด้านการศึกษาและจัดการศึกษาทวิภาคีอีกรูปแบบหนึ่ง โดยใช้สถานการณ์จริงจากสถานประกอบการและชุมชน “ปรับโรงงานเป็นโรงเรียน” โดยมุ่งเน้นให้นักเรียน **นักศึกษาได้ฝึกทักษะฝีมือควบคู่กับการฝึกทักษะการทำงานร่วมกับผู้อื่น เพื่อให้มีสมรรถนะที่เป็นไปตามความต้องการของสถานประกอบการ**



สรุปสาระสำคัญของแผนพัฒนาการศึกษาของประเทศไทย (เฉพาะที่เกี่ยวข้องกับการจัดการศึกษาเชิงบูรณาการกับการทำงาน)



- จุดเน้นเชิงนโยบายรัฐมนตรีว่าการกระทรวงศึกษาธิการ นายธีระเกียรติ เจริญเศรษฐศิลป์ ข้อมูล ณ วันที่ 2 มีนาคม 2560

ส่วนที่ 2

แนวทางการดำเนินงานและโครงการหลักที่กระทรวงศึกษาธิการขับเคลื่อนสอดคล้องกับยุทธศาสตร์ชาติและจุดเน้นเชิงนโยบาย 6 ด้าน

3. การดำเนินงาน/โครงการหลัก

3) สหกิจศึกษา/Work-integrated Learning (WiL)



สรุปสาระสำคัญของแผนพัฒนาการศึกษาของประเทศไทย (เฉพาะที่เกี่ยวข้องกับการจัดการศึกษาเชิงบูรณาการกับการทำงาน)



- กรอบแผนอุดมศึกษาระยะยาว 15 ปี ฉบับที่ 2 (พ.ศ. 2551 – 2565) สำนักงานคณะกรรมการการอุดมศึกษา กระทรวงศึกษาธิการ
แนวทางการพัฒนาเยาวชน นักศึกษา และบัณฑิตในอนาคต
การเรียนรู้บนฐานการทำงานในภาคการผลิตและภาคสังคม (Work-based/Community-based education) ได้แก่ สหกิจศึกษา (Co-operative education) ทักษะวิศวกรรม (Engineering practice school) Internship/Apprenticeship ในภาคการผลิตและภาคสังคม เป็นแนวทางการจัดอุดมศึกษาที่ควรมีการขยาย โดยอาจารย์มีส่วนร่วมอย่างใกล้ชิด เก็บเกี่ยวประสบการณ์จริงในลักษณะการจัดการเรียนรู้บนฐานการทำงาน



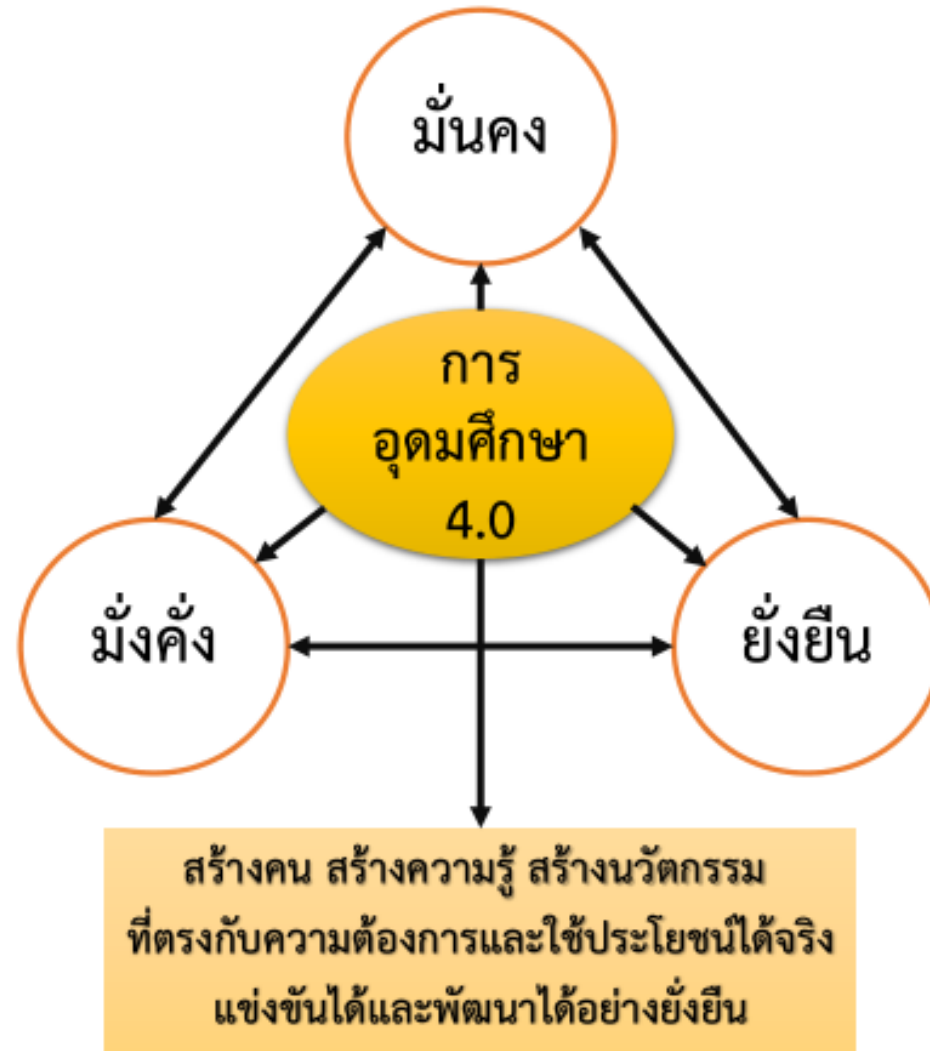
ศาสตราจารย์ ดร.วิจิตร ศรีสุอาน บิดาสหกิจศึกษาไทย

“สหกิจศึกษา” เป็นระบบการศึกษาที่จัดให้มีการเรียนการสอนในสถานศึกษาสลับกับการไปหาประสบการณ์ตรง จากการปฏิบัติงานจริง ณ สถานประกอบการอย่างเป็นระบบ ด้วยความร่วมมือจากสถานประกอบการและทุกฝ่ายที่เกี่ยวข้อง เป็นระบบการศึกษาที่ผสมผสานการเรียนกับการปฏิบัติงาน (Work Integrated Learning) และ ดำเนินการโดยยึดมาตรฐานการดำเนินงานสหกิจศึกษาไทยเป็นหลัก และถือเป็นพันธกิจสัมพันธ์ (Engagement) ระหว่างสถานศึกษาและสถานประกอบการรูปหนึ่ง

หลักสูตรสหกิจศึกษาแนวใหม่ สู่ยุทธศาสตร์ประเทศไทย 20 ปี

ศาสตราจารย์ ดร.วิจิตร ศรีสอ้าน

ความเชื่อมโยงระหว่างการอุดมศึกษากับยุทธศาสตร์ชาติประเทศไทย 4.0



หลักสูตรสหกิจศึกษาแนวใหม่ สู่ยุทธศาสตร์ประเทศไทย 20 ปี

ศาสตราจารย์ ดร.วิจิตร ศรีสอาน

ความสอดคล้อง
สนองตอบของสหกิจศึกษา
ต่อยุทธศาสตร์ชาติ 20 ปี:
ประเทศไทย 4.0

พันธกิจสัมพันธ์ระหว่างมหาวิทยาลัยกับ
สถานประกอบการ (UNIVERSITY-WORKPLACE
ENGAGEMENT) ในรูปของสหกิจศึกษา สอดคล้อง
สนองตอบต่อยุทธศาสตร์ชาติ 20 ปี: ประเทศไทย 4.0
ด้านใดได้บ้าง ?

- การสร้างคน สร้างความรู้
สร้างนวัตกรรมที่ตรงกับ
ความต้องการและใช้
ประโยชน์ได้จริง
- สามารถแข่งขันได้และ
พัฒนาได้อย่างยั่งยืน

- (1) การสร้างคน: ผลิตบัณฑิตได้ตรงกับความต้องการและใช้ประโยชน์ได้จริงจากการร่วมคิดร่วมทำ
- (2) การพัฒนาคุณภาพบัณฑิต: เพิ่มคุณภาพบัณฑิตให้รู้ซัดปฏิบัติได้ อดทน มีวินัย สู้งานและรับผิดชอบ
- (3) การได้งาน: บัณฑิตพร้อมทำงานทันทีเมื่อจบ (Ready Graduate) มีอัตราการได้งานสูง
- (4) การเป็นผู้ประกอบการ: เพิ่มความพร้อมในการเป็นผู้ประกอบการแก่บัณฑิตสาขาวิชาต่างๆ
- (5) การสร้างบุคลากรมืออาชีพแก่สถานศึกษาและสถานประกอบการที่จัดสหกิจศึกษาเพื่อขยายกิจการและเพิ่มคุณภาพบัณฑิต
- (6) ความสำเร็จของข้อ (1)-(5) ช่วยให้ได้แข่งขันได้และพัฒนาได้ดีขึ้น

หลักสูตรสหกิจศึกษาแนวใหม่ สู่ยุทธศาสตร์ประเทศไทย 20 ปี

ศาสตราจารย์ ดร.วิจิตร ศรีสอาน





“การพัฒนากำลังคนของสถาบันอุดมศึกษาในยุค Thailand 4.0”

อรสา ภาววิมล

รองเลขาธิการคณะกรรมการการอุดมศึกษา

8 ส.ค. 2560 ณ โรงแรมรัตนปาร์ค พิชญ์โลก

WIL จะเป็นคำตอบของการสร้างคนไทย ในยุค Thailand 4.0 ได้หรือไม่



ปรัชญา WIL

school to work : การเตรียมความพร้อมในการประกอบอาชีพ (career focused) และการได้งานทำ (employability)

continuing professional development : การพัฒนาเชิงวิชาชีพให้กับบัณฑิต เพื่อให้มีคุณลักษณะสอดคล้องกับความต้องการของตลาดแรงงาน

various learning : การจัดการเรียนรู้ที่หลากหลายโดยการเชื่อมต่อการเรียนรู้กับการทำงาน (cognitive & non-cognitive skills)

ความจำเป็นของการปรับตัวของหลักสูตรและการเรียนการสอน



แบบเดิม

- เน้นการสอน/การสอบ
- เรียนในห้องเรียน
- แบ่งศาสตร์

แบบ 4.0

- ให้ความสำคัญกับการสร้างประสบการณ์/สร้างทักษะที่หลากหลาย การลงมือทำ แก้ปัญหาเป็น เรียนรู้ ชุมชนสังคม เข้าใจชีวิตและสังคม เรียนรู้โลกกว้าง
- บูรณาการศาสตร์ /สหวิทยาการ
- เปิดโอกาสให้ภาคส่วนต่างๆ มีส่วนร่วมจัดการศึกษา
- สร้างบรรยากาศค้นหา/สร้างความรู้/สร้างงานด้วยตนเอง
- เรียนรู้และใช้ดิจิทัลเพื่อการเรียนรู้ อย่างเหมาะสม
- ประเมินเพื่อการพัฒนา

บทบาทของ สกอ. และสถาบันอุดมศึกษา กับ WIL



สกอ. (policy unit)	สถาบันอุดมศึกษา (operating unit)
บรรจุ WIL ไว้ในแผนอุดมศึกษาระยะยาวและระยะสั้น	ถ่ายทอดนโยบาย WIL สู่แผนในระดับสถาบัน คณะ ภาควิชา
ถ่ายทอดนโยบายสู่การปฏิบัติในสถาบันอุดมศึกษาผ่าน เครือข่าย/กิจกรรม โครงการ	ปฏิรูปหลักสูตรและการเรียนการสอน
ปรับปรุงเกณฑ์มาตรฐานหลักสูตรรองรับ	จัดสรรทรัพยากรสนับสนุน
ส่งเสริมสนับสนุนการขับเคลื่อน WIL ในรูปแบบต่างๆ อาทิ จัดสรรทรัพยากรสนับสนุน จัดประชุม สัมมนา พัฒนามาตรฐานหลักสูตรและบุคลากร ความร่วมมือกับต่างประเทศ	สร้างความร่วมมือกับภาคีเครือข่ายผู้ใช้บัณฑิต
ติดตามและพัฒนานโยบาย/มาตรฐานและขับเคลื่อน การยกระดับสู่มาตรฐานสากล	ติดตามและพัฒนาคุณภาพมาตรฐานการจัดการศึกษา



สรุปสาระสำคัญของยุทธศาสตร์การพัฒนา มหาวิทยาลัยราชภัฏอุตรดิตถ์ พ.ศ. ๒๕๖๐-๒๕๗๕



ปรัชญา

“มหาวิทยาลัยเพื่อการศึกษาและพัฒนาชุมชนท้องถิ่น”

วิสัยทัศน์

“สถาบันอุดมศึกษาร่วมพัฒนาชุมชนท้องถิ่นให้มีความเข้มแข็งและยั่งยืน”

อัตลักษณ์

“ดี เก่ง มีจิตอาสา พัฒนาให้เป็นผู้ประกอบการ”

เอกลักษณ์

“มหาวิทยาลัยของชุมชนท้องถิ่น”



สรุปสาระสำคัญของยุทธศาสตร์การพัฒนา มหาวิทยาลัยราชภัฏอุตรดิตถ์ พ.ศ. ๒๕๖๐-๒๕๗๕



พันธกิจ

- ★ ๑. ผลิตบัณฑิตดี มีคุณภาพในการพัฒนาชุมชน ท้องถิ่น
๒. ผลิตและพัฒนาครูอย่างมีคุณภาพตามมาตรฐานของคุรุสภา
- ★ ๓. วิจัย บริการทางวิชาการ ถ่ายทอดเทคโนโลยี สร้างองค์ความรู้และนวัตกรรม
ในการพัฒนาชุมชน ท้องถิ่น
๔. ทำนุบำรุงศิลปและวัฒนธรรม โดยน้อมนำแนวพระราชดำริมาใช้ในการพัฒนาชุมชน ท้องถิ่น
- ★ ๕. สร้างเครือข่ายและความร่วมมือภาคีเครือข่ายทุกภาคส่วน เพื่อร่วมพัฒนาท้องถิ่น
๖. พัฒนาระบบการบริหารจัดการมหาวิทยาลัยด้วยหลักธรรมาภิบาล



สรุปสาระสำคัญของยุทธศาสตร์การพัฒนา มหาวิทยาลัยราชภัฏอุตรดิตถ์ พ.ศ. ๒๕๖๐-๒๕๗๕



วัตถุประสงค์

- ★ ๑. เพื่อผลิตบัณฑิตดี มีคุณภาพในการพัฒนาชุมชน ท้องถิ่น
- ๒. เพื่อผลิตและพัฒนาครูอย่างมีคุณภาพตามมาตรฐานของคุรุสภา
- ★ ๓. เพื่อวิจัย บริการทางวิชาการ ถ่ายทอดเทคโนโลยี สร้างองค์ความรู้และนวัตกรรม
ในการพัฒนาชุมชน ท้องถิ่น
- ๔. เพื่อทำนุบำรุงศิลปและวัฒนธรรม โดยน้อมนำแนวพระราชดำริมาใช้ในการพัฒนาชุมชน ท้องถิ่น
- ★ ๕. เพื่อสร้างเครือข่ายและความร่วมมือภาคีเครือข่ายทุกภาคส่วน เพื่อร่วมพัฒนาท้องถิ่น
- ๖. เพื่อพัฒนาระบบการบริหารจัดการมหาวิทยาลัยด้วยหลักธรรมาภิบาล



ประเด็นยุทธศาสตร์เป้าประสงค์ กลยุทธ์ และมาตรการที่รองรับ



Cooperative Center
Uthairat Rajabhat University
ศูนย์บริการสหกรณ์ มหาวิทยาลัยอุทัยราชภัฏ

★ประเด็นยุทธศาสตร์ที่ ๓ การยกระดับคุณภาพการศึกษา เป้าประสงค์

๑. การยกระดับความเป็นเลิศของ มรอ.
๒. พัฒนาอาจารย์
๓. คุณภาพบัณฑิต

กลยุทธ์ที่ ๑๐ พัฒนาการจัดการเรียนรู้ให้บัณฑิตเป็นคนดีมีความเชี่ยวชาญในวิชาชีพ

มาตรการที่ ๑๐.๑ ส่งเสริมให้มีกิจกรรมทางวิชาการและวิชาชีพสำหรับนักศึกษา สนับสนุนงบประมาณและทรัพยากรที่เหมาะสมและเพียงพอ

มาตรการที่ ๑๐.๒ ส่งเสริมให้ คณะ วิทยาลัย หลักสูตรที่มีความพร้อมเข้าสู่การบริหารหลักสูตรแบบ WIL

มาตรการที่ ๑๐.๓ ส่งเสริมให้ คณะ วิทยาลัย หลักสูตรที่มีความพร้อมเข้าสู่การบริหารหลักสูตรแบบสหกิจศึกษา



ต้นแบบราชภัฏโมเดล

เป้าหมาย 4 ปี

สู่ “ความมั่นคง มั่งคั่ง และยั่งยืน”

Identity ของคณะมหาวิทยาลัย

DNA พันธกิจสัมพันธ์

คุณภาพการศึกษา

การจัดการเรียนรู้โดยมุ่งเน้นพันธกิจสัมพันธ์กับสังคม

- การเรียน การสอนแบบ **WIL** สหกิจศึกษา
- การสร้าง **Core-Competency** ของคณะ อาจารย์ นักศึกษา
- สร้างเครือข่ายความร่วมมือทุกภาคส่วน (สถานประกอบการ ภาศึเครือข่าย)
- สร้างนวัตกรรมการศึกษา

พันธกิจสัมพันธ์มหาวิทยาลัยราชภัฏอุตรดิตถ์

(สอน วิจัย บริการวิชาการ และทำนุบำรุงศิลปวัฒนธรรม)

- พัฒนาระบบและกลไกการขับเคลื่อนพันธกิจสัมพันธ์ในทุก**ระดับ**
- กำหนดนโยบาย มาตรการการ**วิจัยและพัฒนา**นวัตกรรมแบบ**มุ่งเป้า**
- สร้างการรับรู้กระบวนการพันธกิจสัมพันธ์ในทุก**ระดับ** (ฝังใน **DNA**) ขยายผลราชภัฏโมเดล



KPI :

- ★ จำนวนแหล่งเรียนรู้ที่ได้รับการพัฒนาให้สามารถจัดการศึกษา จัดกิจกรรมการเรียนรู้ตลอดชีวิตที่มีคุณภาพเพิ่มขึ้น
- ความพึงพอใจของผู้รับบริการที่มีต่อทรัพยากรการเรียนรู้ในมหาวิทยาลัยราชภัฏเพิ่มขึ้น
- จำนวนหลักสูตรสหวิทยาการที่ตอบสนองต่อการพัฒนาท้องถิ่น
- ร้อยละของอาจารย์ที่มีใบรับรองความเชี่ยวชาญด้านวิชาชีพมาตรฐาน
- ร้อยละของผลงานวิจัยที่ได้รับการตีพิมพ์ระดับนานาชาติเพิ่มขึ้น
- ร้อยละของอาจารย์ที่สอบผ่านมาตรฐานภาษาอังกฤษ จรรยาบรรณวิชาชีพ เทคโนโลยีสารสนเทศ และสมรรถนะเฉพาะทางวิชาชีพ
- ร้อยละของจำนวนนักศึกษาที่เข้าร่วมกิจกรรมเพื่อประโยชน์สาธารณะเพิ่มขึ้น
- ระดับความสามารถด้านการใช้ภาษาอังกฤษเฉลี่ยของผู้สำเร็จการศึกษาระดับปริญญาตรี เมื่อทดสอบตามมาตรฐานความสามารถทางภาษาอังกฤษ CEFR สูงขึ้น
- ★ อัตราการได้งานทำ/ประกอบอาชีพอิสระของผู้สำเร็จการศึกษา ระดับอุดมศึกษาภายในระยะเวลา 1 ปีเพิ่มขึ้น
- ★ ร้อยละของผู้สำเร็จการศึกษาระดับอุดมศึกษา มีสมรรถนะเป็นที่พอใจ ของสถานประกอบการเพิ่มขึ้น



สหกิจศึกษามหาวิทยาลัยราชภัฏอุตรดิตถ์



Cooperative Center
Uttarakhand Rajabhat University
ศูนย์สหกิจศึกษา มหาวิทยาลัยราชภัฏอุตรดิตถ์

ขอบคุณ





การออกแบบแผนการเรียนรู้ WIL



อาจารย์สร้อย กระจง
ผู้ช่วยอธิการบดี
มหาวิทยาลัยราชภัฏอุตรดิตถ์

รางวัลด้านสหกิจศึกษา

- รางวัลสถานศึกษาดำเนินการสหกิจศึกษาดารุงระดับชาติ
- รางวัลโครงการสหกิจศึกษาดีเด่นระดับชาติด้านนวัตกรรมสหกิจศึกษา
- รางวัลสถานประกอบการดำเนินการสหกิจศึกษาดีเด่นระดับชาติ
- รางวัลสถานศึกษาดำเนินการสหกิจศึกษาดีเด่นระดับเครือข่าย
- รางวัลผู้ปฏิบัติงานในสถานศึกษาดีเด่นระดับเครือข่าย
- รางวัลผลงานสหกิจศึกษาดีเด่นระดับเครือข่าย จำนวน 40 ผลงาน

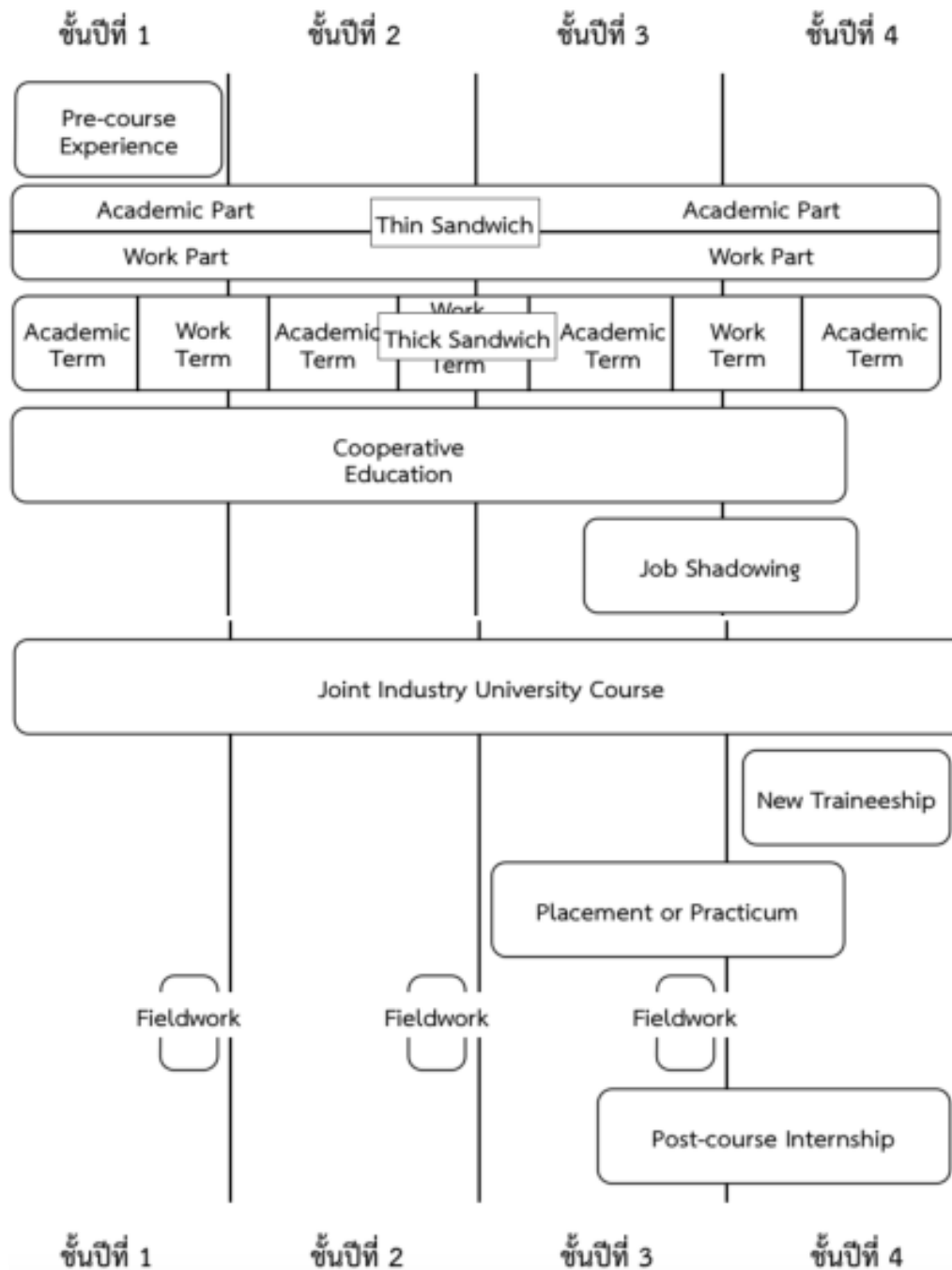


รูปแบบของ WIL

1. การกำหนดประสบการณ์ก่อนการศึกษา (Pre-course Experience)
2. การเรียนสลับกับการทำงาน (Sandwich Course)
3. สหกิจศึกษา (Cooperative Education)
4. การฝึกงานที่เน้นการเรียนรู้หรือการติดตามพฤติกรรมการทำงาน (Cognitive Apprenticeship or Job Shadowing)
5. หลักสูตรร่วมมหาวิทยาลัยและอุตสาหกรรม (Joint Industry University Course)
6. พนักงานฝึกหัดใหม่หรือพนักงานฝึกงาน (New Traineeship or Apprenticeship)
7. การบรรจุให้ทำงานหรือการฝึกเฉพาะตำแหน่ง (Placement or Practicum)
8. ปฏิบัติงานภาคสนาม (Fieldwork)
9. การฝึกปฏิบัติจริงภายหลังสำเร็จการเรียนทฤษฎี (Post-course Internship)

สุเมธ คุ้มมน, 2547: 23

สหกิจศึกษา: รูปแบบการจัดการศึกษาเพื่อความมั่นคงทางเศรษฐกิจ





สรุปประเด็นการชี้แจงการคัดเลือกข้อเสนอโครงการจัดการศึกษาเชิงบูรณาการกับการทำงาน

ประจำปีงบประมาณ พ.ศ. ๒๕๖๑

วันที่ ๒๓ มกราคม ๒๕๖๑

โครงการประเภทที่ 1 การพัฒนา/ออกแบบหลักสูตรใหม่ ที่มีช่วงเวลาของการทำงานในสถานประกอบการตลอดหลักสูตรไม่น้อยกว่า 1 ปี

1. การจัดการเรียนการสอนที่บูรณาการกับการทำงานเป็นทิศทางที่สำนักงานคณะกรรมการอุดมศึกษาและรัฐมนตรีช่วยว่าการกระทรวงศึกษาธิการ (ศาสตราจารย์คลินิกนายแพทย์อุดม คชินทร) สนับสนุนและเป็นแนวโน้มของการจัดการศึกษาทั่วโลกเพื่อเสริมสร้างศักยภาพและทักษะที่หลากหลายให้บัณฑิต

2. ข้อกำหนดโครงการส่งเสริมการจัดการศึกษาเชิงบูรณาการกับการทำงานประจำปีงบประมาณ พ.ศ. 2561 จึงกำหนดให้สถาบันอุดมศึกษาออกแบบหลักสูตรที่ให้นักศึกษาไปทำงานในสถานประกอบการไม่น้อยกว่า 1 ปี และขอให้ทุกเครือข่ายเสนอโครงการประเภทที่ 1 เพื่อเป็นผู้นำในการขับเคลื่อนหลักสูตรการจัดการศึกษาเชิงบูรณาการกับการทำงาน (WIL)

3. การพัฒนา/ออกแบบหลักสูตรกำหนดให้ใช้ Learning outcome (LO) เป็นหลัก โดยอาจารย์สามารถนำกรอบมาตรฐานคุณวุฒิระดับอุดมศึกษาแห่งชาติ 7 (มคอ. 7) มาเป็นตัวตั้งว่าจะออกแบบรูปแบบ WIL ใดๆที่จะทำให้นักศึกษามีทักษะเช่นนั้น หรือรูปแบบ WIL ที่ดำเนินการอยู่แล้วนั้น จะนำมาพัฒนาอย่างไรให้นักศึกษามีทักษะที่ต้องการซึ่งต้องวิเคราะห์ Skill gap แล้วจึงนำไปสู่การกำหนดกระบวนการ (Process) ในการปรับปรุงหลักสูตรเพื่อทำให้นักศึกษามี Learning outcome ตามที่กำหนด

TOR กำหนดให้นำเสนอโครงการเป็น 3 ระยะ เพื่อให้มีความต่อเนื่องในกระบวนการดำเนินการและมองผลที่จะเกิดขึ้นในอนาคต โดยระยะแรกเป็นการออกแบบรูปแบบ (Model) WIL ระยะที่สองเป็นการทดลองนำรูปแบบไปใช้ ระยะที่สามเป็นการติดตามกระบวนการ (Process) ทั้งหมดว่าถ้านักศึกษาไม่ได้ทักษะ (Skill) ไม่ได้ Learning outcome ตามที่กำหนดไว้ มีข้อผิดพลาดหรือมี gap ในกระบวนการอย่างไร ซึ่งนำไปสู่การปรับปรุงกระบวนการอย่างต่อเนื่องให้สามารถปิด gap ที่เกิดขึ้นได้ และทำให้ได้หลักสูตรที่เป็นการเปลี่ยนแปลงจริง ๆ คือเปลี่ยนจากสหกิจศึกษาเป็น WIL หรือเปลี่ยน WIL ปกติเป็น WIL ที่ดีขึ้น

การมุ่ง Learning outcome เป็นหลักจะทำให้เห็นความแตกต่างของทักษะของนักศึกษาที่เรียนในหลักสูตรที่มีสหกิจศึกษากับหลักสูตรที่ไม่มีสหกิจศึกษา ดังนั้นข้อเสนอโครงการต้องแสดงให้เห็น Development Structure ทางความคิดใน การเปลี่ยนจากสหกิจศึกษาไปเป็น WIL โดยต้องให้ชัดเจนว่าเป็น WIL อย่างไร ไม่ว่าจะเป็นการเสนอหลักสูตรใหม่หรือการปรับปรุงหลักสูตร หากข้อเสนอโครงการเป็นการพัฒนาหลักสูตรเดิมที่มีอยู่โดยไม่กระทบต่อหน่วยกิต ไม่ต้องจัดทำกรอบมาตรฐานคุณวุฒิระดับอุดมศึกษาแห่งชาติ 2 (มคอ. 2) หากเป็นการออกแบบหลักสูตรที่มีผลกระทบต่อหน่วยกิต จำเป็นต้องจัดทำกรอบมาตรฐานคุณวุฒิระดับอุดมศึกษาแห่งชาติ 2 (มคอ. 2)

4. รายชื่อสถานประกอบการที่ร่วมในการพัฒนา/ออกแบบหลักสูตร กำหนดว่าต้องมีชื่อในตลาดหลักทรัพย์ หรือ กกอ. เห็นชอบ เพื่อให้มั่นใจว่านักศึกษาฝึกปฏิบัติในสถานประกอบการที่มีคุณภาพ การเสนอโครงการจึงต้องการรายชื่อสถานประกอบการที่ร่วมในการพัฒนา/ออกแบบหลักสูตร และมี MOU ระหว่างสถาบันอุดมศึกษาและสถานประกอบการ ซึ่ง การพัฒนาหลักสูตรต้องเปิดโอกาสให้สถานประกอบการมีส่วนร่วมในการออกแบบ

5. การทำงานเป็นเครือข่ายเพื่อร่วมกันออกแบบ/พัฒนาหลักสูตร และช่วยให้เกิดการแลกเปลี่ยนเรียนรู้ โดยมหาวิทยาลัยที่มีความเข้มแข็ง โดยเฉพาะมหาวิทยาลัยแม่ข่ายต้องมีบทบาทสำคัญในการเป็นแกนหลัก ดึงลูกข่ายให้มาทำงานร่วมกัน ช่วยกันออกแบบหลักสูตร แต่ไม่จำเป็นที่ทั้งสามมหาวิทยาลัยจะนำหลักสูตรนั้นไปใช้ เนื่องจากแต่ละมหาวิทยาลัยมีศักยภาพต่างกัน บริบทที่ต่างกัน แต่มหาวิทยาลัยที่ทำงานร่วมกันจะได้เห็นต้นแบบ เห็นรูปแบบซึ่งสามารถจะจำลองกันได้ สามารถนำไปใช้กับต่างหลักสูตรที่มีแนวคิดเดียวกัน มี Skill gap ที่คล้ายกันได้

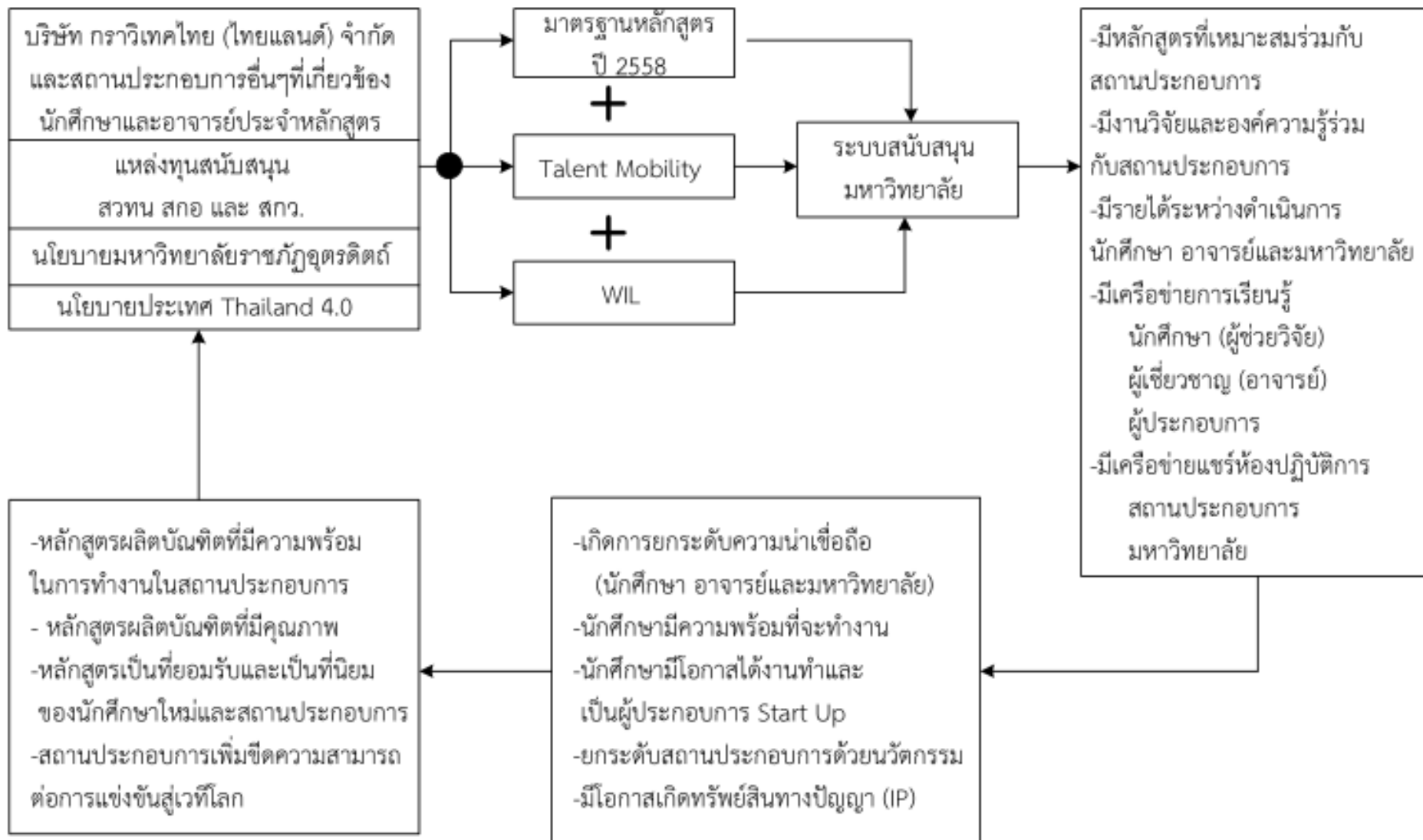
6. นักเรียนระดับมัธยมศึกษาปีที่ 6 เริ่มมีน้อยลง มหาวิทยาลัยต้องมองด้วยว่าจะทำอย่างไร เพื่อพัฒนากำลังแรงงาน (Workforce) ที่ไม่จำเป็นต้องเป็นแค่นักเรียนระดับมัธยมศึกษาปีที่ 6 ที่มาต่อยอด หรือ การทำให้นักเรียนระดับอาชีวศึกษามีสมรรถนะใหม่เกิดขึ้น

7. รัฐมนตรีช่วยว่าการกระทรวงศึกษาธิการอยากเห็นการทำหลักสูตรที่ยืดหยุ่นมากขึ้น อาจเป็น การบูรณาการศาสตร์ ศาสตร์ที่ตอบโจทย์ประเทศของ S-curve ซึ่งมหาวิทยาลัยสามารถออกแบบหลักสูตรใหม่ ให้ตอบโจทย์ประเทศ เช่น ถ้าเป็นหลักสูตรเกษตร เช่น Smart farming อาจต้องนำเนื้อหาที่เกี่ยวกับดิจิทัล เข้ามาบูรณาการด้วย เพื่อพัฒนาให้เป็น Smart farmer ซึ่งจะตอบโจทย์การพัฒนาคนให้ขับเคลื่อน Thailand 4.0

Input

Process

Output



Impact

Outcome

รูปแบบการจัดการศึกษาเชิงบูรณาการกับการทำงานและงานวิจัย Talent-WIL

โมเดล การออกแบบหลักสูตรวิศวกรรมอิเล็กทรอนิกส์อัจฉริยะ

หัวข้อ	ภาค การศึกษาปีที่ 1	ภาค การศึกษาปีที่ 2	ภาค ฤดูร้อน
ชั้นปีที่ 1	เรียนศึกษาทั่วไป (จำนวน 20 หน่วยกิต)	เรียนศึกษาทั่วไป+วิชาพื้นฐานสาขา (จำนวน 22 หน่วยกิต)	Pre-course Experience
ชั้นปีที่ 2	เรียนศึกษาทั่วไป+วิชาพื้นฐาน วิศวกรรม(จำนวน 21 หน่วยกิต)	เรียนศึกษาทั่วไป+วิชาเฉพาะวิศวกรรม (จำนวน 21 หน่วยกิต)	WBL
ชั้นปีที่ 3	วิชาเฉพาะวิศวกรรม+เตรียม Co-op (จำนวน 19 หน่วยกิต)	วิชาเฉพาะวิศวกรรม (Industrial Course) (จำนวน 12 หน่วยกิต)	Industrial PrBL
ชั้นปีที่ 4	Talent Mobility + Co-op (จำนวน 6 หน่วยกิต)	Talent Mobility + Co-op (จำนวน 6 หน่วยกิต)	
รวม (127 หน่วยกิต)	(จำนวน 66 หน่วยกิต)	(จำนวน 61 หน่วยกิต)	



สหกิจศึกษามหาวิทยาลัยราชภัฏอุดรดิตถ์



ขอบคุณ



กิจกรรมที่ 1 แนวทางการออกแบบหลักสูตรในรูปแบบการจัดการศึกษาเชิงบูรณาการกับการทำงาน

วัตถุประสงค์ เพื่อให้ผู้เข้าร่วมโครงการสามารถออกแบบหลักสูตรในรูปแบบการจัดการศึกษาเชิงบูรณาการกับการทำงาน พร้อมทั้งแลกเปลี่ยนเรียนรู้รูปแบบการจัดการเรียนการสอนเชิงบูรณาการกับการทำงานของหลักสูตร/สาขา

1. ชื่อหลักสูตร.....จำนวนหน่วยกิตเดิม.....
2. จำนวนหน่วยกิตบังคับของ มคอ.1จำนวนหน่วยกิตบังคับวิชาเอก..... รวม.....
3. รายวิชาปฏิบัติที่สามารถจัดในรูปแบบ WIL ได้ หน่วยกิต
 - 3.1 รูปแบบ WIL
 - 3.2 รูปแบบ WIL
 - 3.3 รูปแบบ WIL
 - 3.4 รูปแบบ WIL
 - 3.5 รูปแบบ WIL
 - 3.6 รูปแบบ WIL
 - 3.7 รูปแบบ WIL
 - 3.8 รูปแบบ WIL
 - 3.9 รูปแบบ WIL
 - 3.10 รูปแบบ WIL
4. รายวิชาเอกเลือกที่สามารถจัดในรูปแบบ WIL ได้ หน่วยกิต
 - 4.1 รูปแบบ WIL
 - 4.2 รูปแบบ WIL
 - 4.3 รูปแบบ WIL
 - 4.4 รูปแบบ WIL
5. โครงการ/กิจกรรมที่มีรูปแบบการจัดการศึกษาเชิงบูรณาการกับการทำงาน
 - 5.1 รูปแบบ WIL
 - 5.2 รูปแบบ WIL
 - 5.3 รูปแบบ WIL
 - 5.4 รูปแบบ WIL

สรุปจำนวนหน่วยกิตใหม่

กิจกรรมที่ 2 แนวทางการจัดทำแผนการเรียนการสอนเชิงบูรณาการกับการทำงาน

วัตถุประสงค์ เพื่อให้ผู้เข้าร่วมโครงการสามารถออกแบบแผนการเรียนตลอดหลักสูตร พร้อมทั้งแลกเปลี่ยนเรียนรู้รูปแบบการจัดการเรียนการสอนเชิงบูรณาการกับการทำงานที่แตกต่างกันไปตามแต่ละบริบทของหลักสูตร/สาขา

	ภาคการศึกษาที่ 1	ภาคการศึกษาที่ 2	ภาคฤดูร้อน
ชั้นปีที่ 1			
ชั้นปีที่ 2			
ชั้นปีที่ 3			
ชั้นปีที่ 4			

ข้อเสนอแนะและสิ่งสนับสนุนเพื่อให้การจัดทำหลักสูตร WIL บรรลุผล

.....

.....

.....

.....

.....